



**Mattilsynet**

Statens tilsyn for planter, fisk, dyr og næringsmidler

# Dyrevelferd i utmark

## Bærekraft i beitenæringen

Oslo 21. juni 2017

Fagrådgiver/veterinær Mattilsynet Region Nord  
Berit Gjerstad



# Husdyras fem friheter(Brambell)



- Frihet fra sult, tørst og feilernæring
- Frihet fra ubehag
- Frihet fra frykt og stress
- Frihet fra smerte, skade og sykdom
- Frihet til å utøve normal atferd



# ***Lov om dyrevelferd***

## **§ 3. Generelt om behandling av dyr**

- Dyr har egenverdi uavhengig av den nytteverdien de måtte ha for mennesker.
- Dyr skal behandles godt og beskyttes mot fare for unødige påkjenninger og belastninger



## *Forskrift om velferd for småfe*



- Beskyttes mot fare for unødig lidelse
- Egnet beite i min. 16 uker
- Dyr i god helsetilstand og forsvarlig hold.
- Lam følger mordyr
- Morløse må evt tas hjem.
- Tilsyn



# Dyrevelferd på beite



- Vesentlig velferdsgode for dyrene.
- Utøve normal atferd.

- ✓ Krav om at småfe skal holdes på egnet beite i minst 16 uker i året

Beiteressursene i utmark har stor betydning for husdyrholdet i Norge



# Beiting

- Tap som følge av sykdom er ofte mindre i beitesesongen enn ellers i året.
- Fri spredning av dyra i terrenget holder dyrene relativt parasittfrie.
- Beite på begrensede områder fører ofte til parasittproblem og det må behandles systematisk.



# Utfordringer



- 1,9 millioner småfe slippes på beite hvert år
- Mellom 120 000 og 130 000 blir borte på utmarksbeite.
- Sjukdom
- Ulykker
- Rovvilt
- Høye tap over mange år er ikke forenlig med god dyrevelferd
  
- Viktig å forebygge tap og skader uansett årsak!
- Utfordrende og ressurskrevende, spesielt tap til rovvilt.
- Organisert beitebruk.



# Tap, påkjenninger og belastninger

- Tap på beite medfører dyrelidelse, uansett årsak.
- **Dyrevelferdsmessig umulig å veie tapsårsaker opp mot hverandre.**
- Påkjenninger og belastninger dyr blir påført på beite er i utgangspunktet ikke vurdert som unødige.
- En grense for hvor mye som kan aksepteres innenfor dyrevelferdlovens bestemmelser.
- "Normaltap": 4% (2% for voksne, 6% for lam)
- **Dyreeier har ansvar for å redusere tapet mest mulig**





# Tap som vesentlig overstiger det normale

Selen-/E-  
vitaminmangel



Flått



Rovvilt



- Rovvilt
- Sykdom
- Parasitter
- Uhell
- Fôrmangel
- Trafikk
- Annet

Alveeld



Parasitter



Fluemakk



# Tap til rovvilt

- Rovdyrskader på utmarksbeite er et av de største dyrevelferdsmessige problemene i utmarkbeitene.
- Fører ofte til stress og frykt i flokken.
- Ofte betydelig skadebiting.
- Dyr kan bli gående med skader i dagevis og uker før de dør eller blir funnet.
- Kan føre til et unormalt beitemønster.
- Ukjente beiteområder.
- Ulykker, som skårfeste ol

Mange dyr overlever flere angrep før de selv blir tatt!



# Følgeskader

## Dyra spres og ofte kommer lam bort fra mødrene

- Mordyr som mister lam har stor risiko for å utvikle jurbetennelse



- Morløse lam er sårbare og mestrer beitesituasjonen dårlig.
  - Lett bytte for rovdyr
  - Forviller seg ut av beiteområdet
  - Lettere for å få underernæring, mangelsykdommer og da andre sykdommer



# SJUKDOM HOS SAU PÅ BEITE

PARASITTSJUKDOMMER -	Innvollssnyltere Koksidiose Lungeorm Fluelarver
MANGELSJUKDOMMER -	Kobolt / kobber (Molybden) Tiamin-mangel
FORGIFTNINGER –	alveld – Romeplanten
BAKTERIEINFEKSJONER -	Mastitter Lungebetennelse Enterotoksemi
Flåttborne sjukdommer -	sjodogg(Tick-borne-fever) louping ill



Alveeld



Fluemakk



Koboltmangel



Selen-/E-vit. mangel



Koksidiose



Innvollsnyltere



## ***Klipping og klauvstell( § 19)***



- ✓ *Småfe skal ha godt og regelmessig stell, klippes etter behov og minst årlig.*
- ✓ *Dyrenes klauver skal undersøkes regelmessig og beskjæres ved behov.*

➤ **Sauene bør være klippet før slipp i utmarka, og helst før lamming, dersom det ikke er utegangere.**



# Fôr og vann (§ 20)

- *Fôring av og beitegrunnet for småfe skal være tilstrekkelig og slik sammensatt at det dekker dyrenes behov for fôr og vann av god kvalitet, de skal ha kontinuerlig tilgang til vann.*



**Faktorer som kan ha betydning for velferden på beite;**

- **Mengde grovfôr og kraftfôr?**
- **Kvalitet på grovfôret?**
- **Tilgang drikkevann?**
- **Sorteres dyrene etter antall foster ?**
- **Kvalitet på hjemmebeite?**



## § 24. Tilsyn og stell

Dyreholder skal sikre at dyr får godt tilsyn og stell, herunder sikre at:

- a. **fôr, beite og vann er av god kvalitet**, dekker dyrets behov for næring og væske og fremmer god helse og velferd.
- b. dyr **beskyttes mot skade, sykdom, parasitter og andre farer**. Syke og skadde dyr skal gis forsvarlig behandling og avlives om nødvendig,
- c. spredning av smitte begrenses, og
- d. dyr, der det er relevant, blir tilstrekkelig tamme til å kunne håndteres og stelles på dyrevelferdsmessig forsvarlig måte.





## § 25.

### *Slipp og hold av småfe på utmarksbeite.*

- Ved slipp og hold på utmarksbeite skal eier eller annen med ansvar for dyrene, sikre at:



- Samtlige dyr har **god helsetilstand** og er i **forsvarlig hold**.*
- Avkom er sammen med morder og er i **god stand til å følge med mora**.*
- Avkom som slippes med morder uten tilstrekkelig melkeproduksjon, er eldre enn 6 uker og tar til seg nok fôr til å sikre utvikling og vekst.*
- Avkom som slippes uten morder, er eldre enn 8 uker, er i følge med voksen sau og tar til seg nok fôr til å sikre utvikling og vekst.*
- Avkom som blir morløse, tas hjem dersom morløsheten medfører økt fare for lidelse.*



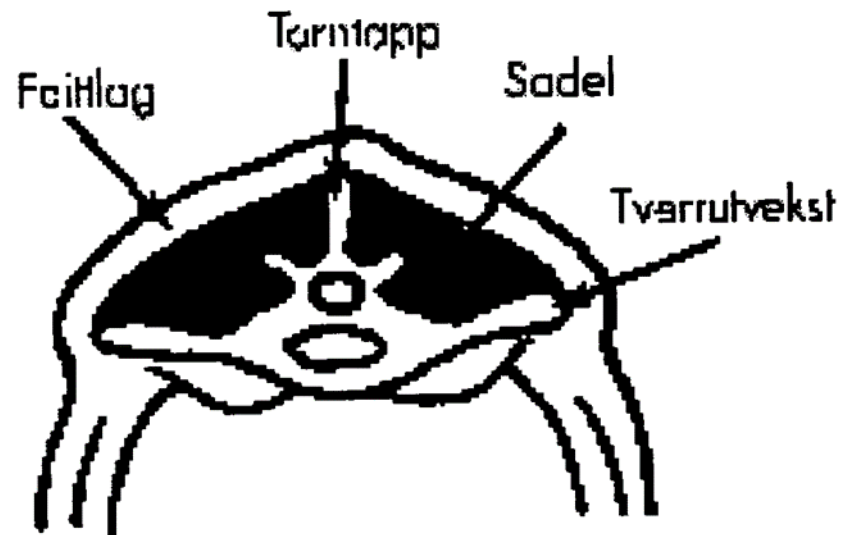
# Slipp på beite

- Slippe livskraftige lam med friske søyer i godt hold og god melkeproduksjon på beite.
- Lamma skal være i god stand til å følge mora.
- Syke/svake søyer og lam bør holdes på hjemmebeite

- **Hold søye og lam?**
- **Veierutiner lam?**
- **Helse søye og lam?**



# Holdvurdering sau (klasse 1(mager)-5(feit))



- Man skal kjenne bakerst på ryggen, foran krysset og bak ribbeina.



# Holdklasser



- **Klasse 1:** Tverrutvekstene og torntappene er skarpe og fingrer kan lett trykkes inn under tverrutvekstene. Man kan lett kjenne hver eneste tverrutvekst. Sadelen er tynn og uten fett.



- **Klasse 2:** Torntappene er myke og avrundede og kan bare kjennes som forhøyninger. Tverrutvekstene er også myke, men det er fortsatt mulig å presse fingrene under dem. Sadelen er middels stor med et lite fettlag.



- **Klasse 3:** Torntappene er myke og avrundede og knoklene kan bare kjennes ved trykk. Tverrutvekstene er også myke og godt dekt med et fettlag. Man må presse hardt med fingrene for å kjenne beinendene. Sadelen er velutviklet med et middels fettlag.



- **Klasse 4:** Man ser bare ryggraden som en linje og man kan ikke kjenne tverrutvekstene. Sadelen er velutvikla med et tykt fettlag.



- **Klasse 5:** Torntappene kan ikke kjennes selv med trykk og det er en dump i ryggen mellom fettlagene der ryggen er. Sadelen er velutvikla med et tykt fettlag



# Holdvurderinger

- Søyer som er i holdkategori 2 eller lavere er i dårlig hold.
- Høydrektige søyer bør være i holdkategori 3-4.
- Høytlakterende søyer med flere fine lam kan være i holdklasse 2 uten at dette indikerer dårlig fôring og stell.

➤ ”Besetningshold” er viktig !



## **Hold**

- Lammenes hold bør også sjekkes ved kontroll og vurdering av muskelmasse, spesielt på bog, lår og kryss.
- Er lamma i dårlig hold, må man tenke på sykdom, parasitter, vitamin/sporstoffmangel og mordyrs melkeytelse, og **ut fra dette vurdere egnetheten til å gå i utmark.**



# Forebygging

## § 21.Sykdom og skade

Det skal arbeides for å forebygge skade og sykdom hos småfe.

### ➤ Vaksinerings ?

### ➤ Mineraltilskudd?

- Tildeling av SelenE-vit. (gjennom kraftfôr, mineraltilskudd eller særskilte tilskudd. Behovet vil variere med område/jordsmonn)

### ➤ Parasittbehandling?

- Behandling mot endoparasitter (rundorm, bendelorm, lungeorm, leverikter, koksidier)
- Avføringsprøver?
- Behandling mot ektoparasitter. Tidspunkt?



# Rutiner før og ved beiteslipp (§ 25)

- Tilvenning?
- Slippes søyer med tre eller flere lam?
- Kontrolleres det at lam er i stand til å følge mordyret?
- Alder/vekt på lam ved slipp i utmark?
- Hvordan gjennomføres selve beiteslippet?
- Slippes det morløse lam?
- Rutiner for å ta hjem morløse lam?





## **Viktig!**



- **Som en hovedregel skal ikke;**
  - *halte dyr*
  - *avmagrede dyr (kategori 1)*
  - *dyr med jurbetennelse eller kroniske skader (reduisert melkeproduksjon) som følge av jurbetennelse,*
  - *eller små/tynne/utrivelige/syke lam slippes på utmarksbeite.*
- *Søyer i dårlig hold (kategori 2) og med flere lam bør ikke slippes på utmarksbeite, men holdes på et beite med godt tilsyn for å følge opp hold og lammetilvekst.*



# Risikovurdering av beiteområdet (§ 26)

- Fare for unødig lidelse?
- Hvilke risikofaktorer?
- Når oppstår tapene?
- Forebyggende tiltak?
  - Forsinket slipp?
  - Tidlig nedsanking?
  - Gjeter?
  - Kadaverhund?
  - Uttak av skadedyr?
  - Andre tiltak?
  - Vedlikehold av gjerde?
  - Skårfeste?



# Dvl § 15

## Bygninger, gjerder og andre mindre innretninger

- Skal utføres eller oppføres og holdes ved like slik at dyr ikke utsettes for fare for unødige påkjenninger og belastninger.
- Skal ikke brukes piggtråd i gjerde for å regulere dyrs ferdsel!(1.1.10)
- Den som er **ansvarlig** for bygningen, gjerdet og innretningen, skal føre nødvendig tilsyn med disse og gjennomføre nødvendige tiltak for å kunne oppdage, forebygge og avhjelpe fare for unødige påkjenninger og belastninger.



## Tilsyn i fjellet (§ 19)



- Minst en gang pr uke ved "normale" forhold
- Intensiveres ved mistanke om fare.
- Behandling eller avliving av sjuke/skadde dyr



- Tilsynsfrekvens?
- Kodemerking?
- Radiobjeller?
- Loggbok?
- Opplysningsskilt?
- Rutiner for;
  - Hjemhenting
  - Behandling og avliving av dyr i utmarka?



## § 27. *Hjemsanking om høsten*

- ✓ Dyreeier har ansvar for at småfe på utmarksbeite hentes hjem i god tid før det ventes frost eller snøfall om høsten.

- **Normal sankedato?**
- **Når er hoveddelen av flokken nede?**
- **Tiltak for å sikre seg at det ikke står sau igjen i fjellet?**



# Tiltak for å ivareta dyrevelferden.

## Før beiteslipp:

- Vurdere om beitet er egnet.
- Slippe livskraftige lam med friske søyer i godt hold og god melkeproduksjon på beite.
- Lamma skal være i god stand til å følge mora.
- Syke/svake søyer og lam bør holdes på hjemmebeite
- Forebyggende behandling.



# Dyrevelferdslovens forventninger til dyreholder:

## ➤ Beitetilsyn

- Minst en gang pr uke ved "normale" forhold
- Ved mistanke om økt fare må tilsynet intensiveres

## ➤ Akutte situasjoner i beitesesongen

- Tiltak for å redusere/hindre skadene
- Behandling eller avliving av sjuke/skadde dyr
- Sanking og flytting ut av området

## ➤ Før beitesesongen

- Vurdere om beitet er egnet
- Forebyggende behandling, inngjerding, tidlig sanking osv.

## ➤ Etter beitesesongen

- Hjemmsanking i god tid før snøfall ventes!



# Takk for oppmerksomheten!

