

06 – Forbruk og holdningsundersøkelse

Det har gjennom flere år vært en nedgang i engrosforbruket av kjøtt. Et unntak var økningen i forbruk fra 2020 til 2021. Fra 2022 til 2023 gikk engrosforbruket ytterligere ned, noe som skyldtes en nedgang i forbruket av rødt kjøtt. Bortsett fra en reduksjon i engrosforbruket fra 2019 til 2020, har forbruket av hvitt kjøtt økt gjennom mange år. Fra 2022 til 2023 var dette stabilt.

Fra 2022 til 2023 var det beregnede reelle forbruket av hvitt kjøtt stabilt, mens beregnet reelt forbruk av rødt kjøtt gikk ned. Det var en reduksjon i grensehandel i 2023, sammenliknet med 2022.

Animalias årlige holdnings- og tillitsundersøkelse viser at den generelle tilliten til norsk kjøtt- og fjørfebransje og norske kjøtt- og fjørfeprodukter fortsatt er stabilt høy for hele bransjen. Undersøkelsen viser en økning på hele 14 prosent i respondenter som selv vurderer det slik at de har økt tillit til fjørfebransjen fra 2023 til 2024. Andelen som forholder seg nøytralt til kjøtt- og fjørfebransjen og produktene når det gjelder tillit er, i likhet med tidligere år, gjennomgående høy for alle spørsmålskategorier.

Hele 82 prosent mener selvforsyning er svært viktig eller noe viktig, noe som er liten økning fra 2023. I 2024 svarer hele 59 prosent at den norske kjøtt- og eggproduksjonen bør øke, noe som er en signifikant økning fra 2023. 37 prosent mener produksjonen bør være på dagens nivå, og andelen som mener produksjonen bør reduseres har gått ned til 4 prosent.

HVA BETYR FORBRUKSTALLENE?

Kjøttforbruket i Norge oppgis fra ulike målepunkter langs verdikjeden. Det er derfor viktig å sammenligne forbrukstall fra samme målepunkt.

ENGROSFORBRUK

Engrosforbruk viser antall tonn kjøtt som produseres i Norge korrigeret for lagerendringer, grensehandel, import og eksport. Disse tallene viser slakteskrotter til rådhighet for bearbeiding og salg. Det vil si slakt inklusive bein, avskjær og biprodukter. Engrosforbruket sier lite om hva folk spiser.

BEREGNET REELT FORBRUK

Norsk institutt for bioøkonomi (NIBIO) beregner det reelle kjøttforbruket basert på engrosforbruket. Tallene viser kjøttforbruk korrigeret for beininnhold, sener og øvrige ikke-spiselige deler av slaktet. Andelen spiselig vare er ulikt for forskjellige typer av husdyr (tabell 6.1.4.). Det er også tatt høyde for svinn i produksjons- og omsetningsledd, samt hos forbruker (tabell 6.1.5.). Beregnet reelt forbruk gjenspeiler forbruket av rent, rått kjøtt.

TILBEREDT VARE

Varmebehandling påvirker vekten av kjøtt gjennom fordamping av kjøttsaft og fettavsmelting. Endring i vekt er noe ulik mellom kjøttslag og -produkter (tabell 6.1.6.).

KOSTHOLDSUNDERSØKELSER

Kostholdsundersøkelser kartlegger matinntak i befolkningen ved at deltakerne oppgir hva de spiser. Det er Universitetet i Oslo og Folkehelseinstituttet som gjennomfører og finansierer disse undersøkelsene. En ny kostholdsundersøkelse, Norkost 4, er gjennomført, og resultatene vil bli publisert i november 2024. Norkost 3 fra 2010/11 blir kort omtalt i dette kapitlet, men er grundigere beskrevet i tidligere utgaver av Kjøttets tilstand.

KOSTHOLDSSTATISTIKK

Kostholdsstatistikk fra Statistisk Sentralbyrå (SSB) gir en oversikt over kostholdet i den norske befolkningen. Dataene er basert på spiselig mengde solgte matvarer i et utvalg av norske dagligvarebutikker i løpet av et år. Dette er matvarer uten bein, skall, frø og liknende. Målet er å gi en detaljert oversikt over norsk kosthold for ulike matvaregrupper og næringsinnhold over tid. Siste oppdaterte kostholdsstatistikk med 2018-data ble publisert i juni 2024. Kostholdsstatistikken viser ikke faktisk matinntak.

Kapittel 6.1. Kjøttforbruk

ENGROSFORBRUK AV KJØTT

Tabell 6.1.1. viser utviklingen i engrosforbruket av kjøtt per person per år. Engrosforbruket for alt kjøtt gikk ned med 4,9 prosent fra 2022 til 2023. Det har vært en reduksjon i forbruket av storfe, småfe og svin, mens engrosforbruket av fjørfe er tilnærmet stabilt. Det var størst reduksjon for svin, etterfulgt av storfe og småfe. Engrosforbruket av rødt kjøtt var 47,3 kg i 2023 (eksl. kjøttbiprodukter). Dette er en reduksjon på 7,0 prosent fra 2022. Siden 2007, da forbruket var på sitt høyeste, har engrosforbruket av rødt kjøtt gått ned med 15,6 prosent. Grensehandelen var lavere i 2023 sammenliknet med 2022, og er betydelig lavere enn før pandemien. Prognoser for 2024 signaliserer en ytterligere reduksjon i kjøttforbruket.

Engrosforbruket av kjøtt økte betydelig fra 1959 til 2008, men har i perioden etter 2008 vært tilnærmet stabilt. Siden 1990 har forbruket økt mest for hvitt kjøtt.

Forbruket av egg har økt gjennom mange år. Siden 2010 har forbruket ligget mellom 12,8 og 13,6 kg per person i året. I 2020 var forbruket av egg på sitt høyeste, med 13,6 kg per person. Siden det har forbruket gått noe ned, og i 2023 var engrosforbruket av egg 13,2 kg per person. De siste to årene har forbruket gått ned med 2,0 prosent. Forbruket av egg tilsvarer litt over 4 egg per person i uka.

	1959	1969	1979	1990	2000	2007	2013	2021	2022	2023*	Endring %
Storfe	13,6	14,5	19,5	18,0	20,6	20,7	18,9	20,5	19,1	17,9	-6,1
Småfe	4,3	4,8	5,6	5,7	5,5	5,8	5,3	5,1	4,5	4,3	-5,1
Svin ¹	14,2	17,4	21,2	20,2	23,4	27,0	24,9	27,4	25,4	23,6	-7,2
Fjørfe	0,7	1,4	2,7	4,7	8,8	15,0	20,7	21,9	21,5	21,6	0,5
Vilt	1,2	1,2	1,3	1,5	1,7	1,6	1,5	1,3	1,2	1,2	-5,2
Øvrige ²	1,2	0,7	0,7	0,8	0,5	0,6	0,5	0,4	0,3	0,3	-5,0
Sum husdyr³	33,4	38,4	49,2	48,9	58,5	68,4	70,0	74,9	70,5	67,4	-4,4
Herav rødt kjøtt ⁴	32,7	37,0	46,5	44,2	49,6	53,5	49,3	53,0	49,0	45,8	-6,6
Kjøttbiprodukter ⁵	2,4	2,6	3,3	3,2	3,1	2,8	2,6	2,4	2,3	2,2	-4,4
Grensehandel ⁶	-	-	0,7	1,2	3,3	3,8	4,5	0,6	2,7	2,3	-17,7
Totalt	37,5	42,6	55,0	55,3	67,0	77,2	79,0	79,6	77,1	73,3	-4,9
Herav rødt kjøtt ⁷	32,7	37,0	46,5	45,0	51,9	56,0	52,3	53,4	50,9	47,3	-7,0
Herav hvitt kjøtt ⁷	0,7	1,4	2,7	5,1	9,9	16,2	22,2	22,1	22,4	22,3	-0,2
Egg	8,4	10,0	10,8	11,0	10,4	11,5	12,6	13,4	13,3	13,2	-1,0

¹ Fra og med 2002 uten hode og labb, tidligere år med hode og labb.

² Inkl. tamrein, oppdrettshjort, kanin og hest. Tall fra før 1990 inkluderer kun hest. Fra 2015 er forbruket av hest 0.

³ Inkl. kjøtt fra storfe, småfe, svin, fjørfe og hest.

⁴ Inkl. kjøtt fra storfe, småfe, svin og hest.

⁵ Anslag. Forbrukstall for kjøttbiprodukter er gjort med tre ulike beregningsmodeller. Tall frem t.o.m. 2001 kan ikke sammenliknes direkte med tall f.o.m. 2002-2009. Tall f.o.m. 2010 kan ikke sammenliknes med tidligere år.

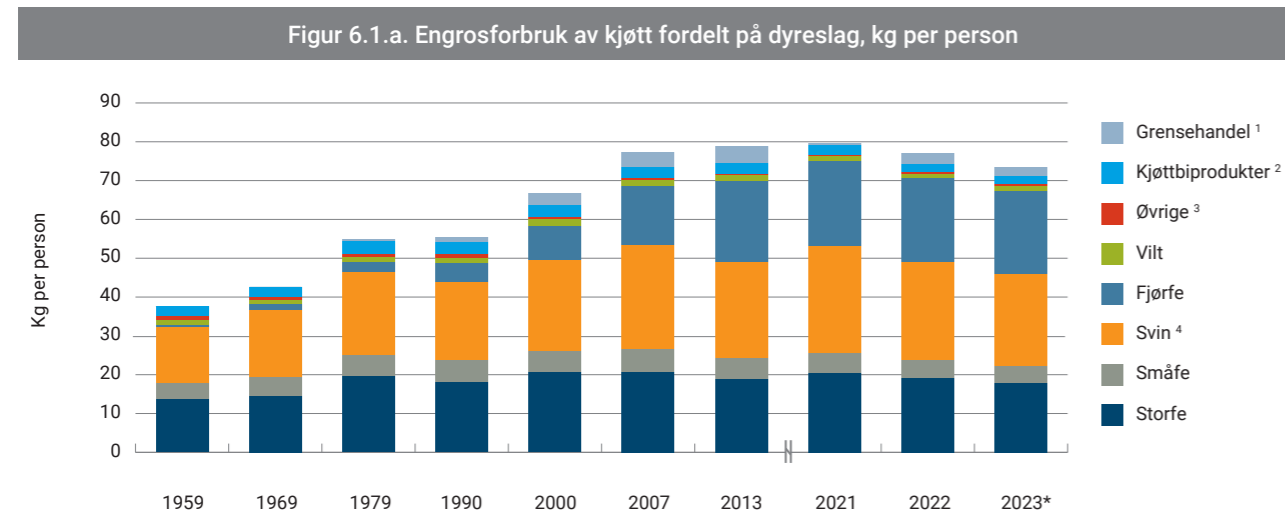
⁶ Anslag. F.o.m. 2009 er anslag for grensehandel gjort med en ny beregningsmodell. Dermed kan ikke tall frem til 2008 sammenliknes direkte med tall f.o.m. 2009.

⁷ Inkl. kjøtt fra grensehandel. For årene 1959, 1969 og 1979 er ikke dette inkludert da andeler for grensehandel for rødt og hvitt kjøtt ikke er kjent.

* Foreløpige tall.

Kilde: NIBIO, Totalkalkylen for jordbruket.

Figur 6.1.a. viser utviklingen av kjøttforbruket per person fra 1959 til 2023 på engrosnivå.



¹ Anslag. F.o.m 2009 er anslag for grensehandel gjort med en ny beregningsmodell.

Dermed kan ikke tall frem til 2008 sammenliknes direkte med tall f.o.m 2009.

² Anslag. Det er brukt 3 ulike beregningsmodeller i løpet av denne tiden; før 2002, fra 2002-2009 og fra 2010 til 2020.

Tallene kan derfor ikke sammenliknes direkte.

³ Inkl. tamrein, oppdrettshjort, kanin og hest.

⁴ Fra og med 2002 uten hode og labb, tidligere år med hode og labb.

* Forløpige tall.

Kilde: NIBIO, Totalkalkylen for jordbruket.

BEREGNET REELT FORBRUK

Beregnet reelt forbruk av kjøtt var 55,1 kg per person i 2023 (tabell 6.1.2.). Det er en reduksjon på 5,0 prosent fra året før. Forbruket av fjørfe har vært tilnærmet stabilt, mens det har vært en nedgang for storfe, svin og småfe. Rødt kjøtt utgjorde 37,6 kg av det totale kjøttforbruket (inkl. kjøttbiprodukter og grensehandel). Med unntak av en økning fra 2020 til 2021, har det gjennom flere år vært en reduksjon i forbruket av rødt kjøtt. Fra 2022 til 2023 var nedgangen på 6,9 prosent. Forbruket per person tilsvarte i 2023 i gjennomsnitt ca. 720 g rødt kjøtt per uke, i rå vare, noe som tilsvarer omtrent 480 g i tilberedt vare.

Det totale forbruket av hvitt kjøtt var 16,5 kg per innbygger i 2023. Forbruket av hvitt kjøtt utgjør 30 prosent av det totale kjøttforbruket, mens rødt kjøtt står for 68 prosent. I 1990 var andelen ca. 9 prosent og 87 prosent for henholdsvis hvitt kjøtt og rødt kjøtt. Det øvrige inkluderer vilt og kjøttbiprodukter av vilt, samt kanin og tamrein/oppdrettshjort.

Fra og med 2019 er nye matsvinndata lagt til grunn i beregnet reelt forbruk (tabell 6.1.5.). Det er derfor et brudd i tidsserien mellom 2018 og 2019. Tallene er basert på statistikk fra Norsus og bearbeidet av NIBIO. Dette ble beskrevet i Kjøttets tilstand 2021. Matsvinn blir ytterligere omtalt i kapittel 7.

Tabell 6.1.2. Beregnet reelt forbruk av kjøtt i kg per person

	1990	2000	2010	2015	2021	2022	2023*	Endring %
Storfe	13,0	14,9	13,5	14,4	14,9	13,9	13,0	-6,1
Småfe	4,0	3,9	3,9	3,6	3,6	3,2	3,1	-4,7
Svin	16,1	18,6	20,2	20,7	21,7	20,2	18,6	-7,7
Fjørfe	3,4	6,4	12,1	13,3	16,0	15,7	15,7	0,5
Vilt	1,1	1,2	1,2	1,0	1,0	0,9	0,8	-5,1
Øvrige ¹	0,5	0,3	0,4	0,3	0,2	0,2	0,2	-4,9
Totalt husdyr²	36,7	43,9	49,8	52,0	56,2	52,9	50,5	-4,7
Herav rødt kjøtt ³	33,2	37,4	37,7	38,8	40,2	37,3	34,7	-6,8
Kjøttbiprodukter ⁴	2,5	2,5	2,2	2,2	1,9	1,7	1,7	1,6
Grensehandel ⁵	1,0	2,9	3,6	3,8	0,5	2,4	1,9	-17,7
Totalt	41,7	50,7	57,1	59,2	59,7	58,0	55,1	-5,0
Herav rødt kjøtt ⁶	36,4	41,9	42,2	43,4	42,3	40,4	37,6	-6,9
Herav hvitt kjøtt ⁶	3,8	7,4	13,4	14,6	16,3	16,5	16,5	-0,4

¹ Inkl tamrein, oppdrettshjort, kanin og hest. Tall fra før 1990 inkluderer kun hest. Fra 2015 er forbruket av hest 0.

² Inkl. kjøtt fra storfe, småfe, svin, fjørfe og hest.

³ Inkl. kjøtt fra storfe, småfe, svin og hest.

⁴ Anslag. Forbrukstall for kjøttbiprodukter er gjort med tre ulike beregningsmodeller. Tall frem t.o.m. 2001 kan ikke sammenliknes direkte med tall f.o.m. 2002-2009. Tall f.o.m. 2010 kan ikke sammenliknes med tidligere år.

⁵ Anslag. F.o.m. 2009 er anslag for grensehandel gjort med en ny beregningsmodell. Dermed kan ikke tall frem til 2008 sammenliknes direkte med tall f.o.m. 2009.

⁶ Inkl. grensehandel og kjøttbiprodukter for henholdsvis rødt og hvitt kjøtt (det skiller seg fra engros).

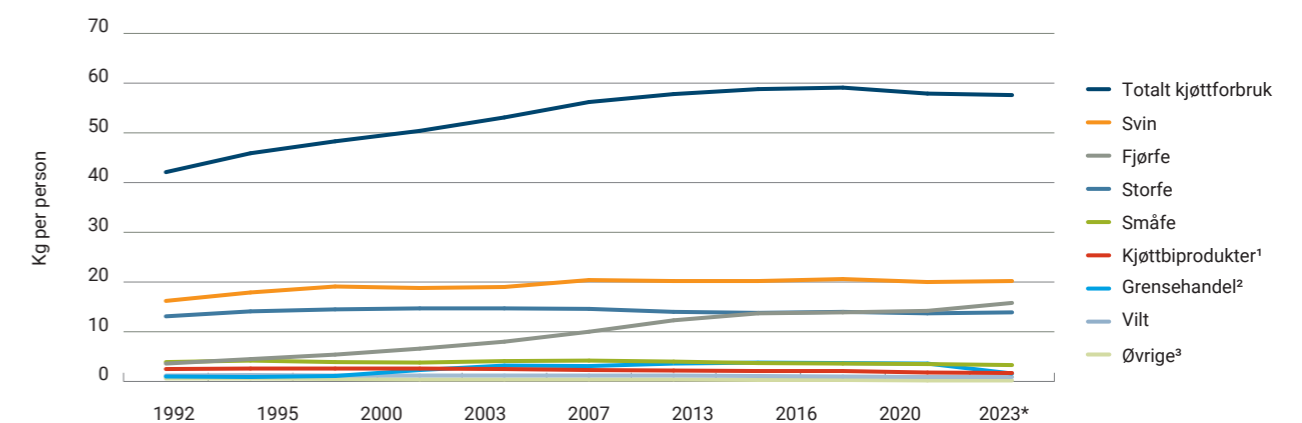
* Foreløpige tall.

Kilde: NIBIO, Totalkalkylen for jordbruket.

Kjøtt som ligger på bedriftenes fryselagre ved årsskiftet vil inngå i forbruksstatistikken det året det blir produsert, ikke det året det blir konsumert. Når disse lagrene endrer seg betydelig fra ett årsskifte til neste, gir det store utslag. Ved å sette opp et løpende gjennomsnitt som er beregnet ut fra verdien fra året som står i figuren og de to foregående årene, vil det jevne ut denne typen utslag.

Figuren viser at frem til 2016 var det løpende gjennomsnittet for totalt kjøttforbruk jevnt økende. Deretter har det gått noe ned. Det er også tydelig at det løpende gjennomsnittet for forbruk av fjørfe har økt betydelig siden 2007, mens det har vært stabilt eller noe fallende for øvrige kjøttslag.

Figur 6.1.b. Beregnet reelt forbruk, løpende treårs gjennomsnitt



¹ Anslag. Forbrukstall for kjøttbiprodukter er gjort med tre ulike beregningsmodeller. Tall frem t.o.m. 2001 kan ikke sammenliknes direkte med tall f.o.m. 2002-2009. Tall f.o.m. 2010 kan ikke sammenliknes direkte med tidligere år.

² Anslag. F.o.m. 2009 er anslag for grensehandel gjort med en ny beregningsmodell. Dermed kan ikke tall frem til 2008 sammenliknes direkte med tall f.o.m. 2009.

³ Inkl tamrein, oppdrettshjort, kanin og hest. Tall fra før 1990 inkluderer kun hest. Fra 2015 er forbruket av hest 0.

* Foreløpige tall.

Kilde: NIBIO, Totalkalkylen for jordbruket.

Tabell 6.1.3. viser det beregnede reelle forbruket av kjøttslagene i tonn. Totalforbruket av kjøtt var 304 296 tonn i 2023, en nedgang på 3,9 prosent fra året før. Mens det for hvitt kjøtt var en liten økning på 0,7 prosent fra 2022, var det en nedgang på 5,9 prosent for rødt kjøtt.

Tabell 6.1.3. Beregnet reelt forbruk av kjøtt i tonn								
	1990	2000	2010	2015	2021	2022	2023*	Endring %
Storfe	55 014	66 867	66 024	74 620	80 362	75 760	71 970	-5,0
Småfe	17 162	17 458	19 097	18 769	19 529	17 531	16 894	-3,6
Svin	68 231	83 388	98 797	107 658	117 398	110 045	102 743	-6,6
Fjørfe	14 578	28 906	59 308	69 009	86 526	85 485	86 875	1,6
Vilt	4 643	5 496	5 843	4 960	5 184	4 730	4 541	-4,0
Øvrige ¹	2 300	1 531	1 872	1 481	1 178	1 239	1 193	-3,8
Totalt husdyr²	155 548	197 020	243 507	270 118	303 824	288 828	278 486	-3,6
<i>Herav rødt kjøtt³</i>	<i>140 970</i>	<i>168 114</i>	<i>184 200</i>	<i>201 110</i>	<i>217 298</i>	<i>203 342</i>	<i>191 611</i>	<i>-5,8</i>
Kjøttbiprodukter ⁴	10 611	11 305	10 675	11 225	10 105	9 143	9 394	2,7
Grensehandel ⁵	4 276	12 828	17 597	19 641	2 718	12 831	10 686	-16,7
Totalt	176 817	227 780	279 213	307 362	322 999	316 764	304 296	-3,9
<i>Herav rødt kjøtt⁶</i>	<i>154 415</i>	<i>188 005</i>	<i>206 385</i>	<i>225 176</i>	<i>228 644</i>	<i>220 497</i>	<i>207 590</i>	<i>-5,9</i>
<i>Herav hvitt kjøtt⁶</i>	<i>15 996</i>	<i>33 140</i>	<i>65 393</i>	<i>75 807</i>	<i>88 000</i>	<i>90 302</i>	<i>90 975</i>	<i>0,7</i>

¹ Inkl tamrein, oppdrettshjort, kanin og hest. Fra 2015 er forbruket av hest 0.

² Inkl. kjøtt fra storfe, småfe, svin, fjørfe og hest.

³ Inkl. kjøtt fra storfe, småfe, svin og hest.

⁴ Anslag. Forbrukstall for kjøttbiprodukter er gjort med tre ulike beregningsmodeller. Tall frem t.o.m. 2001 kan ikke sammenliknes direkte med tall f.o.m. 2002-2009.

Tall f.o.m. 2010 kan ikke sammenliknes med tidligere år.

⁵ Anslag. F.o.m. 2009 er anslag for grensehandel gjort med en ny beregningsmodell. Dermed kan ikke tall frem til 2008 sammenliknes direkte med tall f.o.m. 2009.

⁶ Inkl. grensehandel og kjøttbiprodukter for henholdsvis rødt og hvitt kjøtt (det skiller seg fra engros).

* Foreløpige tall.

Kilde: NIBIO, Totalkalkylen for jordbruket.

Tabell 6.1.4 viser spiselig andel av ulike husdyrslag. Dataene for storfe, småfe og svin er basert på flere års data fra Animalias Pilotanlegg. I 2023 gjennomførte Animalia et prosjekt som har bidratt til oppdaterte data for fjørfe.

Tabell 6.1.4. Spiselig andel av ulike husdyrslag	
Husdyrslag	Spiselig andel, prosent av slakteskrotten
Storfe	78,6 %
Småfe	77,8 %
Svin	86,9 %
Fjørfe	79,8 %

Kilde: Animalia

Tabell 6.1.5 viser beregnet svinn i ulike ledd av verdikjeden for kjøtt. Les mer om matsvinn i kapittel 7.4.

Tabell 6.1.5. Beregninger av svinn i ulike ledd i verdikjeden for kjøtt	
Ledd i verdikjeden	Matsvinn, i prosent
Produksjon	3,32 %
Grossist	0,04 %
Dagligvare	0,76 %
Husholdninger	4,98 %

Kilde: Hovedrapport 2020 - Bransjeavtale om reduksjon av matsvinn. Norsus, 2021. Data bearbeidet av NIBIO.

Tabell 6.1.6 viser omregning fra engrosforbruk av ulike typer kjøtt til rå vare og tilberedt vare. Omregningene viser at det totale engrosforbruket for kjøtt i 2023, 73,3 kg per person, tilsvarer 37,6 kg tilberedt kjøtt. Av dette er 25,2 kg rødt kjøtt per person i 2023, noe som tilsvarer ca. 480 g tilberedt rødt kjøtt/person/uke.

Tabell 6.1.6. Omregning av kjøtt fra engrosforbruk til tilberedt vare. Kg per person i 2023			
Kjøttslag	Engrosforbruk	Beregnet reelt forbruk, rå vare	Forbruk, tilberedt vare
Storfe	17,9	13,0	8,7
Småfe	4,3	3,1	2,1
Svin	23,6	18,6	12,5
Fjørfe	21,6	15,7	11,0
Øvrige ¹ , inkl vilt	1,5	1,0	0,7
Kjøttbiprodukter ²	2,2	1,7	1,1
Grensehandel	2,3	1,9	1,5
Totalt	73,3	55,1	37,6
<i>Herav rødt kjøtt³</i>	<i>47,3</i>	<i>37,6</i>	<i>25,2</i>

¹ Inkl. tamrein, oppdrettshjort og kanin.

² Anslag.

³ Inkl. kjøtt fra grensehandel.

Foreløpige tall.

Kilde: NIBIO; Mål, vekt og porsjonsstørrelser for matvarer, Mattilsynet, Universitetet i Oslo og Helsedirektoratet, Oslo 2015.

KJØTTBIPRODUKTER

Kjøttbiprodukter inkluderer blant annet lever, lunger, nyrer og hjerte. Det foreligger ingen sammenhengende dataserie for kjøttbiprodukter. Tall frem til og med 2001 kan ikke sammenliknes med tall fra 2002-2009. Tall fra og med 2010 kan ikke sammenliknes med tidligere år (tabell 6.1.1., 6.1.2. og 6.1.3.). Anslagene som er gjort tidligere er likevel gode nok til å få et bilde av utviklingen. Nye data ble samlet inn i 2020. Dette ble omtalt i Kjøttets tilstand 2020.

Engrosforbruket av kjøttbiprodukter har gått ned med 24 prosent per person fra 2010 til 2023. I 1990 utgjorde forbruk av kjøttbiprodukter 5,7 prosent av engrosforbruket, mens det i 2023 var redusert til 3,0 prosent (tabell 6.1.1.). Det beregnede reelle forbruket av biprodukter er redusert fra 6,0 prosent av totalt kjøttforbruk i 1990 til 3,1 prosent i 2023 (tabell 6.1.2. og 6.1.3.). Den største andelen av biprodukter kommer fra svin og utgjør omtrent 58 prosent av totale biprodukter i 2023.

GRENSEHANDEL

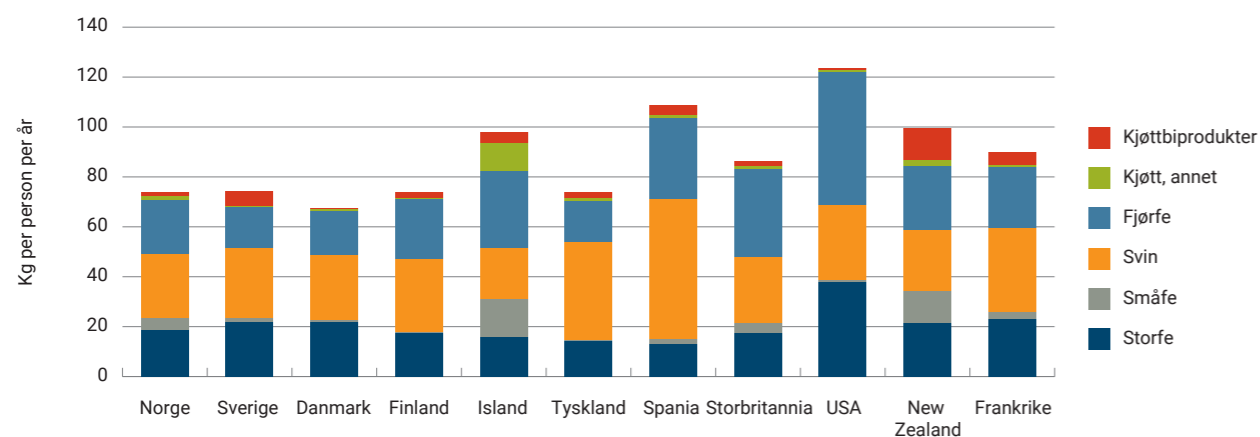
Metode for beregning av grensehandel er endret fra og med 2009. Dermed kan ikke serien frem til 2009 sammenliknes direkte med tallene etter 2009. Man kan allikevel danne seg et godt bilde av utviklingen i grensehandel. I 1990 utgjorde grensehandelen 2,1 prosent av engrosforbruket for kjøtt. I 2019 var det økt til 5,3 prosent. I 2023 utgjorde grensehandel 3,6 prosent av det totale engrosforbruket. For beregnet reelt forbruk utgjorde denne kategorien 2,4 prosent av totalt kjøttforbruk i 1990, og hadde økt til 6,0 prosent i 2019. I 2023 utgjorde grensehandelen 3,1 prosent av beregnet reelt forbruk, noe som er en nedgang fra 2022. Grensehandelen er betydelig lavere enn nivået før pandemien. Rødt kjøtt er beregnet å utgjøre ca. 67 prosent av grensehandel for kjøtt.

KJØTTFORBRUK I UTVALGTE LAND

FNs organisasjon for ernæring og landbruk, FAO, har publisert statistikk for engrosforbruk av kjøtt i en rekke land til og med 2022. Figur 6.1.c. viser kjøttforbruket i et utvalg av land. I Norden er det kun Danmark som har et lavere kjøttforbruk enn Norge. Ifølge FAO-statistikken har kjøttforbruket i Danmark gått jevnt ned siden 2018. Island ligger høyest med 98 kg kjøtt per person i 2022. Forbruket av rødt kjøtt er lavest i Finland, etterfulgt av Storbritannia, Danmark og Norge. USA, Spania og New Zealand har det høyeste kjøttforbruket i denne oversikten, med mellom 100 kg på New Zealand og 123 kg per person i USA.

FAO-statistikken avviker noe fra NIBIOs beregninger for engrosforbruk i Norge. Årsaken er ulike metoder for beregninger. Grensehandel er ikke inkludert i FAO-statistikken.

Figur 6.1.c. Engrosforbruk av kjøtt i 2022 i utvalgte land

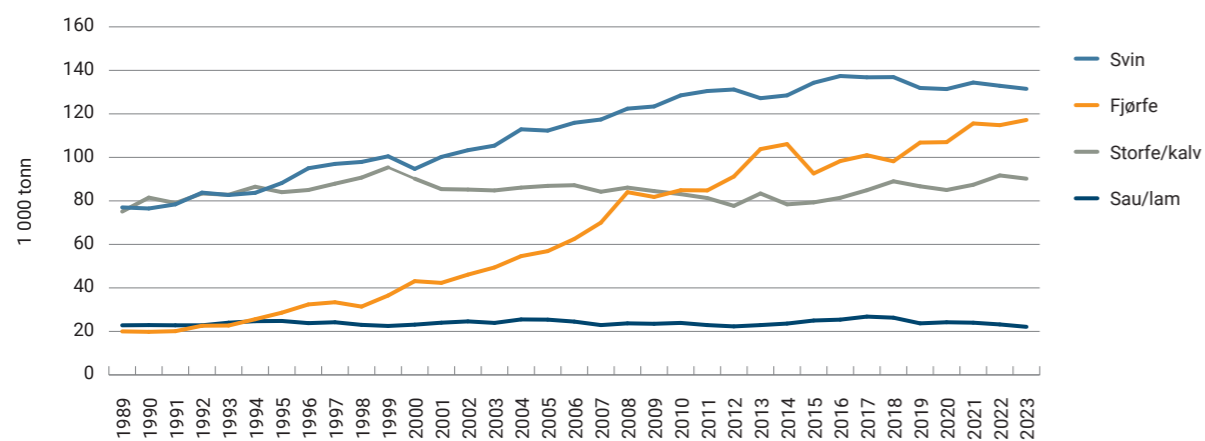


Kilde: FAOstat, Food Balance Sheets 2024.

UTVIKLINGEN I SALGSPRODUKSJON

Figur 6.1.d. viser utviklingen i salgsproduksjon av ulike dyreslag fra 1989 til 2023. Totalt gikk salgsproduksjonen ned med 1 600 tonn fra 2022 til 2023. For storfe var det en reduksjon på 1 500 tonn, mens for svin var reduksjonen på 1 400 tonn. For fjørfe var det økning på 2 400 tonn, mens det var en reduksjon på 1 100 tonn for sau/lam. Figuren viser at den største økningen i salg målt i tonn siden 1989 er for fjørfe etterfulgt av svin på henholdsvis 97 200 tonn og 54 500 tonn. Tilsvarende for storfe er økningen 15 100 tonn. For sau/lam er det omtrent på samme nivå i 2023 som i 1989. Frem til rundt 2010 økte salgsproduksjonen av svin. De senere årene har utviklingen flatet ut.

Figur 6.1.d. Utviklingen i salgsproduksjon per dyreslag i 1 000 tonn



Tilførsler fra bonde til slakteri, retur/direkte salg er ikke tatt med.

Kilde: Nortura Totalmarked.

KOSTHOLDSUNDERSØKELSER VISER HVA FOLK OPPGIR AT DE SPISER

Norkost 3, den siste kostholdsundersøkelsen med publiserte resultater blant voksne i Norge, ble gjennomført i 2010/11. Undersøkelsen fant at det gjennomsnittlige inntaket for kjøtt blant menn og kvinner samlet, var 147 g per dag. Dette er en blanding av rødt og hvitt kjøtt i ren og bearbeidet form, samt i rå og tilberedt vare. Forbruket av rødt og bearbeidet kjøtt var gjennomsnittlig ca. 820 g per uke (ca. 1 020 g og 625 g for henholdsvis menn og kvinner).

I 2015 ble den landsomfattende kostholdsundersøkelsen Ungkost 3 utført blant elever i 4. og 8. klasse i Norge. I 2016 ble tilsvarende undersøkelse utført blant 4-åringer. Undersøkelsene viste at inntaket av kjøtt øker med alder. Gjennomsnittlig inntak av rødt kjøtt for de tre aldersgruppene var ca. 390 g per uke i rå vare.

I 2020 ble data fra Småbarnskost 3 publisert. Det er en landsomfattende kostholdsundersøkelse blant 2-åringer i Norge. Den viser at inntaket av kjøtt var 245 g per uke i rå vare, hvorav 203 g var rødt kjøtt og 42 g var hvitt kjøtt.

KOSTHOLDSSTATISTIKK GIR EN OVERSIKT OVER NORSK KOSTHOLD BASERT PÅ SALG I DAGLIGVARE

SSB publiserte nylig kostholdsstatistikk med data fra 2018. Målet er å bidra til kunnskap om norsk kosthold basert på spiselige mengder mat og drikke fra et representativt utvalg dagligvarebutikker. Data vil bli publisert årlig slik at det er mulig å følge utviklingen over tid. Tallene tar ikke høyde for matsvinn og inkluderer heller ikke matvarer som serveres på institusjoner eller kjøpes på restaurant, gatekjøkken, kafé o.l. Grensehandel er heller ikke inkludert.

2018-datene viser at det ble kjøpt 43 kg kjøtt og kjøttprodukter per person. Helt og kvernet rødt kjøtt utgjorde 12 kg per person, mens helt og kvernet hvitt kjøtt utgjorde 8 kg. For egg var spiselig mengde egg kjøpt i butikk beregnet til 8 kg per person i 2018.

Kapittel 6.2. Kjøtt og eggs bidrag til næringsstoffer i kostholdet

NÆRINGSSTOFFER I KJØTT

Kjøtt og kjøttprodukter er næringsrike matvarer og inneholder en rekke viktige næringsstoffer. Norkost 3 fant at 12 prosent av energiinntaket i kostholdet kom fra kjøtt og kjøttprodukter. De bidro med 27 prosent av proteininntaket og en vesentlig andel av en rekke vitaminer og mineraler, som vitamin B₂, B₆, B₁₂, retinol og jern. Samtidig er kjøttprodukter en av de største kildene til fett og salt i kostholdet vårt. Kostholdsundersøkelser blant barn viser at kjøtt og kjøttprodukter, sammen med brød og grøt, er de viktigste kildene til jern. Kjøtt og kjøttprodukter er også den største kilden til vitamin A i kostholdet til 2-åringer i Norge.

Husdyrbransjen har i mange år jobbet for å redusere innhold av fett og mettet fett i kjøttråvarene fra storfe, svin og småfe. Resultatene fra dette viser seg gjennom nye næringsstoffanalyser som Animalia har gjennomført. Videre har foredlingsindustrien jobbet målrettet med å redusere innholdet av mettet fett og salt i kjøttprodukter.

NYE NÆRINGSSTOFFANALYSER AV KJØTT OG EGG

Mellom 2021-2023 har Animalia i samarbeid med Mattilsynet, Universitetet i Oslo, KLF, Nortura og MatPrat gjennomført flere analyseprosjekter for å oppdatere næringsstoffinnholdet i storfe, svin og lam. En betydelig andel av analysene som lå til grunn for data på storfe, svin og lam i Matvaretabellen stammet fra 1990-tallet, samt noe av nyere dato. Matvaretabellen 2023 er oppdatert med nye analyser for de tre husdyrslagene. Næringsinnholdet i Matvaretabellen brukes blant annet av Helsedirektoratet til deres årlige rapport, Utviklingen i norsk kosthold, samt til kostholdsundersøkelser og av matindustrien. Det er derfor viktig at tabellen er oppdatert.

Matvaretabellen inneholder ikke data på aminosyreinnholdet i matvarer. Aminosyrer er bestanddeler i proteinet og er av betydning for proteinkvaliteten. De essensielle aminosyrene må tilføres gjennom kostholdet fordi kroppen ikke selv kan produsere dem. Generelt er innholdet av essensielle aminosyrer høyere og sammensetningen bedre i proteiner fra kjøtt, melk, egg og fisk enn i proteiner fra planteriket. Det er med andre ord generelt høyere proteinkvalitet i animalske matvarer enn vegetabiliske matvarer. Animalia har gjennomført analyser av aminosyrer i norsk kjøtt og egg. Dette har ikke tidligere vært dokumentert.

Tabell 6.2.1. viser innholdet av en rekke aminosyrer i kjøtt og egg. Ifølge beregninger fra Animalia bidrar kjøtt og egg i dag med omtrent 14 kg protein per person per år, noe som tilsvarer i overkant av 30 prosent av proteininntaket i norsk kosthold. Meieriprodukter er en annen betydelig kilde til proteiner av høy kvalitet i norsk kosthold.

Tabell 6.2.1. Aminosyreinnhold i kjøtt og egg, mg per 100 g vare						
	Storfe ¹	Lam ²	Svin ³	Kyllingskinn	Kylling ⁴	Egg
Alanin	1 164	1 147	1 220	1 155	1 168	675
Arginin	1 233	1 230	1 350	1 092	1 280	746
Asparaginsyre	1 830	1 822	2 012	1 032	1 933	1 250
Cysteine	181	436	199	97	190	189
Fenylalanin	826	805	915	441	898	635
Glumaminsyre	2 918	2 842	3 167	1 685	3 000	1 525
Glysin	926	1 049	1 019	2 520	980	399
Histidin	726	571	831	233	616	290
Hydroxyprolin	N/A	N/A	N/A	1 152	254*	N/A
Isoleucin	921	848	984	348	939	610
Leucin	1 582	1 532	1 737	695	1 593	1 025
Lysin	1 757	1 717	1 950	744	1 828	817
Metionin	428	417	431	202	446	374
Ornitin	N/A	N/A	N/A	N/A	N/A	40
Prolin	777	814	832	1 400	737	483
Serin	770	773	840	497	798	915
Tyrosin	654	630	726	243	682	490
Treonin	872	893	965	408	918	579
Tryptofan	264	236	274	58	254	187
Valin	949	932	1 056	484	990	740

¹ Gjennomsnittlig innhold i indrefilet, entrecôte og kjøttsoortering 5 %.
² Gjennomsnittlig innhold i ytrefilet, lår og kjøttsoortering 20 %.
³ Gjennomsnittlig innhold i indrefilet, mørbrad og kjøttsoortering 9 %.
⁴ Gjennomsnitt i lår og filet.
 * Kun detektert i lår.
 Kilde: Animalia.

FETT

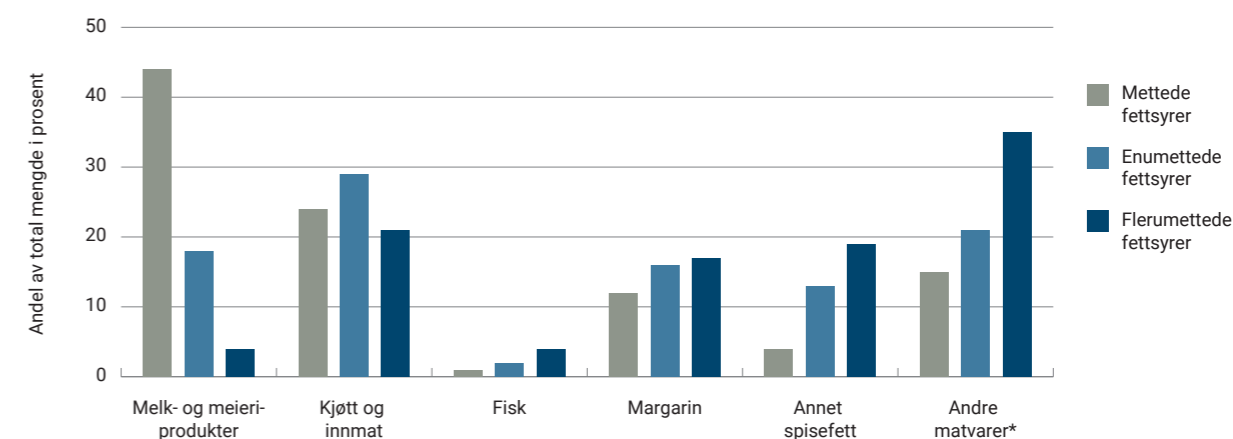
Kostens innhold av fett gikk ned fra 1970-tallet til 2010 og har deretter holdt seg stabilt (tabell 6.2.2.). Fra 2021 til 2022 gikk inntaket noe ned. Energiprosenten (E%) fra fett økte fra 35 E% til 38 E% fra 2010 til 2017, men har deretter vært stabil på 37 E%. Andelen fett fra de ulike kildene har endret seg over tid. Den største kilden til fett i kostholdet er melk og meieriprodukter, etterfulgt av spise fett, kjøtt, blod og innmat. Fett fra egg og fisk utgjør henholdsvis 2,7 prosent og 1,8 prosent av det totale fettinntaket. Kategorien «andre matvarer» utgjør en betydelig andel av fett i kostholdet (18,9 prosent).

Helsedirektoratet arbeider for å redusere innholdet av mettet fett i befolkningens kosthold. Siden 2010 har mettede fettsyrer ligget mellom 14 E% og 15 E%. I 2022 lå den på 14 E%, mens anbefalingen er maksimalt 10 E%. Melk- og meieriprodukter er den største kilden til mettet fett i kostholdet, etterfulgt av kjøtt og innmat. Figur 6.2.a. viser de ulike kildene til fettsyrer i norsk kosthold. Kjøtt og innmat er den største kilden til enumettede fettsyrer (29 prosent), og bidrar med 21 prosent av flerumettet fett i kostholdet.

Tabell 6.2.2. Kilder til fett. Matvarer på engrosnivå							
Totalmengde fett og prosent av samlet fettmengde	1975	1995	2010	2015	2020	2021	2022*
Inntak fett per person per dag (g)	129	115	112	115	114	114	111
Kilder til fett (%)							
Spise fett (margarin og annet spise fett)	40	33	25	28	25	25	24
Melk og meieriprodukter (inkl. smør)	33	28	29	27	29	28	28
Kjøtt, blod, innmat	16	23	23	23	23	23	24
Egg	-	-	2,7	2,6	3,5	2,6	2,7
Fisk	-	-	1,8	1,7	1,8	1,8	1,8
Andre matvarer; bl.a. kornvarer, mandel, nøtter, kakao, sjokolade osv.	12	16	20	17	18	19	19

* Foreløpige tall.
 Kilde: Helsedirektoratet, Utviklingen i norsk kosthold 2023.

Figur 6.2.a. Kilder til ulike fettsyrer på engrosnivå 2022



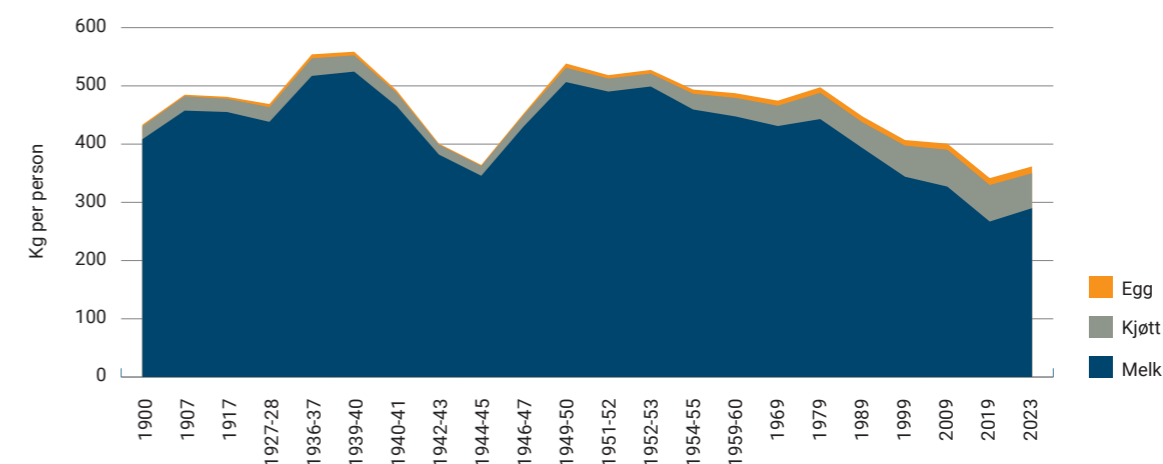
Foreløpige tall.
 * Kornvarer, egg, nøtter, kakaoprodukter, annet.
 Kilde: Helsedirektoratet, Utviklingen i norsk kosthold 2023.

BIDRAG AV ENERGI OG PROTEIN FRA MELK, KJØTT OG EGG FRA 1900 TIL I DAG.

Animalia har beregnet forbruket av melk, kjøtt og egg per person fra 1900 til 2023. Dataene tar høyde for spiselige mengder av disse matvaregruppene. Data for matsvinn er mangelfulle og er derfor ikke inkludert (figur 6.2.b.). Derfor kan ikke disse dataene sammenliknes med dataene i tabell 6.1.2.

Figur 6.2.b. viser utviklingen av forbruk per innbygger fra 1900 til 2023. Melk har historisk hatt stor betydning i norsk kosthold, og i 1900 var forbruket ca. 410 kg melk per person. Dette økte frem til 2. verdenskrig, for så å øke igjen fra 1946. Fra 1980 har forbruket av melk gått betydelig ned. I 2023 var forbruket 290 kg per person. Forbruk av kjøtt var 22 kg per person i 1900 og økte noe frem til 2. verdenskrig. I 1950 var inntaket 25 kg og har deretter økt jevnt frem til 2000-tallet. Dette skyldes først og fremst en økning i forbruket av fjørfe og svin. I 2023 var forbruket av kjøtt 60 kg per person. Forbruket av egg var 3 kg per person i 1900 og doblet seg frem til 2. verdenskrig. Fra 1950 har forbruk av egg økt jevnt og var i 2023 11,5 kg. Figuren viser tydelig hvordan 2. verdenskrig påvirket kostholdet i Norge.

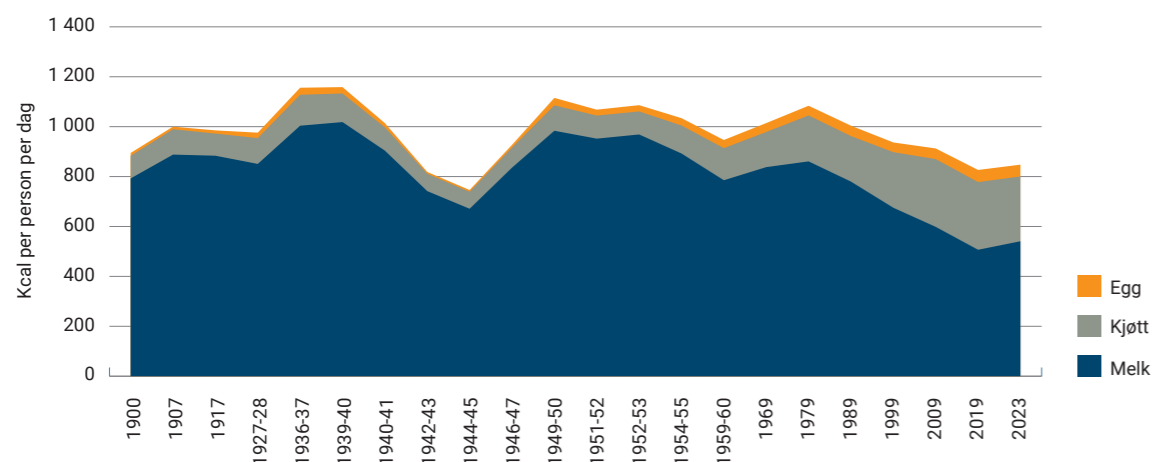
Figur 6.2.b. Forbruk, kg per person per år



Alt i spiselige mengder, men ikke inkludert svinn.
 Kilde: SSB årbok 1954, 1961; NIBIO; Totalkalkylen, statistikk for melk.

Endringene i forbruk av melk, kjøtt og egg har påvirket bidraget av energi og protein i norsk kosthold. I 1900 bidro melk, kjøtt og egg med 900 kcal per dag. Dette økte til omtrent 1200 kcal før 2. verdenskrig brøt ut. Melk var hovedkilden til energi og bidro med nesten 90 prosent av energien fra disse matvaregruppene i 1900. I 2023 var andelen nede i 65 prosent. Kjøtt har gradvis erstattet noe av energibidraget fra melk. Reduksjonen i fett fra melk har ikke fullt ut blitt erstattet av økt forbruk av kjøtt da dette først og fremst har vært magre kjøttslag som svin og fjørfe. I 2023 bidro melk, kjøtt og egg med 850 kcal per person per dag. Siden 1979 har det vært en nedgang på 22 prosent i energibidraget fra disse matvarene.

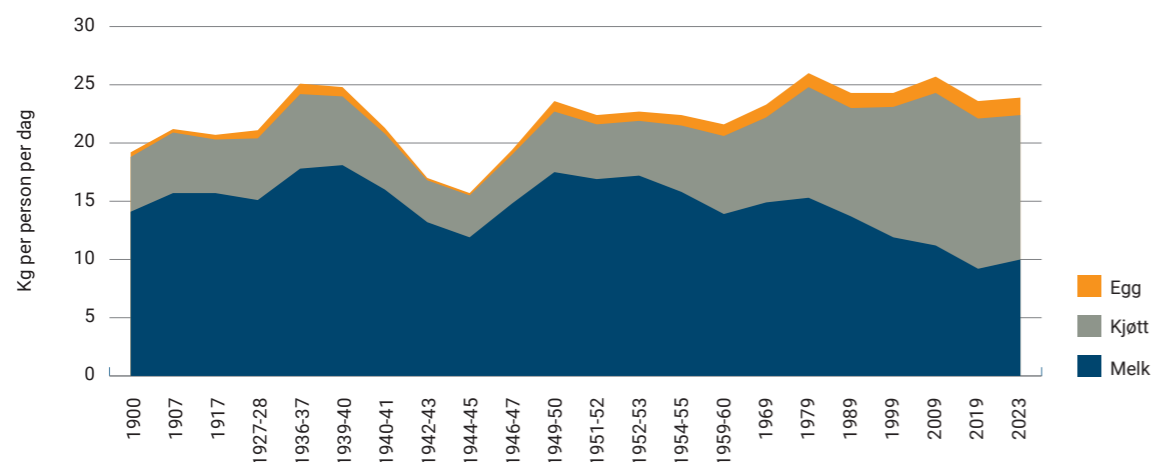
Figur 6.2.c. Beregnet energi fra melk, kjøtt og egg, kcal per person per dag



Alt i spiselige mengder, men ikke inkludert svinn.
Kilde: SSB årbok 1954, 1961; NIBIO; Totalkalkylen, statistikk for melk.

I 1900 bidro melk, kjøtt og egg med 19 kg protein per person. Ved utbruddet av 2. verdenskrig var bidraget økt til 25 kg. Mens melk var hovedkilden til protein for de tre matvaregruppene tidlig i perioden, har kjøtt blitt den største kilden de siste årene. I 2023 kom 24 kg protein fra melk, kjøtt og egg, noe som er en økning fra 1900. Økningen i svin og fjørfe har i større grad erstattet reduksjonen i protein fra melk. Ser vi bort i fra 2. verdenskrig, har melk, kjøtt og egg bidratt med mellom 19 og 30 kg protein per person i året. Siden 1979 har det vært en nedgang på 8 prosent i bidraget av protein fra disse matvarene.

Figur 6.2.d. Beregnet protein fra melk, kjøtt og egg, kg per person per dag



Alt i spiselige mengder, men ikke inkludert svinn.
Kilde: SSB årbok 1954, 1961; NIBIO; Totalkalkylen, statistikk for melk.

Det er viktig å merke seg at det er brukt ulike kilder i dette datamaterialet.

INTENSJONSAVTALEN FOR ET SUNNERE KOSTHOLD

Intensjonsavtalen for et sunnere kosthold er en avtale mellom helsemyndigheter og matbransjen. Målet med avtalen er å øke andelen av befolkningen som har et kosthold som i større grad er i tråd med kostrådene. Ett av innsatsområdene er å redusere saltinnholdet i matvarer i norsk kosthold. Saltinntaket er estimert til 10 g per person per dag. Målet er å redusere inntaket av salt til 7 g per dag innen 2025.

Bransjen har lagt ned et betydelig arbeid i å redusere saltinnholdet i de 12 ulike kategoriene for kjøttprodukter. Resultatene fra perioden 2019-2021 viser at gjennomsnittlig saltinnhold ligger på eller innenfor saltmålene i litt over 40 prosent av kategoriene som omfatter kjøttprodukter.

Salt har flere og viktige funksjoner i kjøttprodukter, blant annet med hensyn til mattrygghet og overordnet kvalitet, som tekstur og vannaktivitet, i produktene.

Kapittel 6.3. Import og eksport av kjøtt og kjøttvarer

Totalt ble det importert 19 100 tonn kjøtt i 2023, en nedgang på 11 000 tonn fra 2022 og 26 300 siden 2021 (tabell 6.3.1.). Det var en betydelig nedgang i import av både storfe og svin på henholdsvis 6 250 og 4 700 tonn fra 2022 til 2023 (tabell 6.3.2.). Import av sau/geit gikk opp med 250 tonn, mens import av fjørfe gikk ned med 400 tonn. Import av pølser og liknende var stabil i denne perioden. Import av biprodukter gikk ned med 18 tonn fra 2022 til 2023 (tabell 6.3.3.). Import av kjøttprodukter gikk ned med 251 tonn fra 2022 til 2023 (tabell 6.3.4.).

Ifølge tabell 6.3.5. kom det meste av importen av kjøtt i 2023 fra Danmark og Tyskland, etterfulgt av Namibia, Sverige, Botswana, og Italia. Import fra Tyskland har gått ned med 8 130 tonn fra 2022 til 2023. Fra Danmark var reduksjonen på 1 391 tonn. Import fra SACU-land (EFTA frihandelsavtale) gikk opp med 280 tonn fra 2022 til 2023 (tabell 6.3.5. og figur 6.3.a.). I perioden fra 2018 til 2023 har det vært en økning på 254 tonn i import av kjøtt fra Sør-Amerika.

Eksporten av kjøtt var totalt 7 100 tonn i 2023, 350 tonn lavere enn året før (tabell 6.3.1.). I femårsperioden fra 2019 har eksport av kjøtt gått gradvis ned. Eksporten av svin har i perioden gått ned med 1 750 tonn, mens den for fjørfe og storfe har økt med henholdsvis 150 og 250 tonn (tabell 6.3.2.). For sau/geit har det vært en nedgang på 588 tonn i femårsperioden. For pølser er det en økning på 32 tonn. For spiselige biprodukter var det totalt en økning i eksport på 268 tonn fra 2022 til 2023 (tabell 6.3.3.). Siden 2019 har det vært en økning på 438 tonn i eksport av spiselige biprodukter.

Tabell 6.3.1. Total import og eksport av kjøtt og kjøttprodukter og spiselige biprodukter i tonn, inkl. hvitt kjøtt

	2019	2020	2021	2022	2023
Import	20 400	31 850	45 400	30 100	19 100
Eksport	9 000	8 400	7 500	7 450	7 100

Tallene er avrundet til nærmeste femti tonn. Inneholder ikke viltkjøtt. Inneholder også tall for utenlands bearbeiding.
Kilde: Nortura Totalmarked, ref. SSB.

Tabell 6.3.2. Total mengde importert og eksportert kjøtt, kjøttprodukter og spiselige biprodukter etter dyreart i tonn

Import	2019	2020	2021	2022	2023
Storfe	11 000	16 500	21 700	15 150	8 900
Svin	4 500	10 100	16 900	8 400	3 700
Sau/geit	500	300	850	800	1 050
Fjørfe	2 800	2 950	3 900	3 900	3 500
Pølser og lignende	1 400	1 600	1 750	1 550	1 550
Eksport	2019	2020	2021	2022	2023
Storfe	800	900	900	1 050	1 050
Svin	6 200	5 200	5 000	4 850	4 450
Sau/geit	648	275	13	41	60
Fjørfe	1 200	1 800	1 400	1 300	1 350
Pølser og lignende	107	89	64	153	139

Noen av tallene er avrundet til nærmeste femti tonn. Inkluderer også import under utenlands bearbeiding.
Kilde: Nortura Totalmarked, ref. SSB.

Tabell 6.3.3. Total mengde import og eksport av spiselige biprodukter i tonn

Import	2019	2020	2021	2022	2023
Storfe	385	158	7	28	12
Svin	1	2	5	5	3
Eksport	2019	2020	2021	2022	2023
Storfe	693	884	830	912	990
Svin	2 037	1 607	1 689	1 985	2 095
Sau, geit, hest	71	111	88	74	154

Kilde: Nortura Totalmarked, ref. SSB.

Tabell 6.3.4. Import av kjøttprodukter i tonn

	2019	2020	2021	2022	2023
Spekeskinker, annen spekemat, saltede røykede eller tørkede skinker, boger m.v. m/u bein (svin)	1 294	1 411	1 395	1 284	1 259
Sideflesk, saltet/tørket/røyket (svin)	171	238	343	267	149
Konserverte produkter, inkl. baconcrisp (svin)	1 310	1 546	1 590	1 512	1 390
Tørket/saltet/røyket (storfe)	7	8	8	8	8
Konserverte produkter (storfe)	229	228	254	189	196
Pølser	1 390	1 579	1 763	1 556	1 563

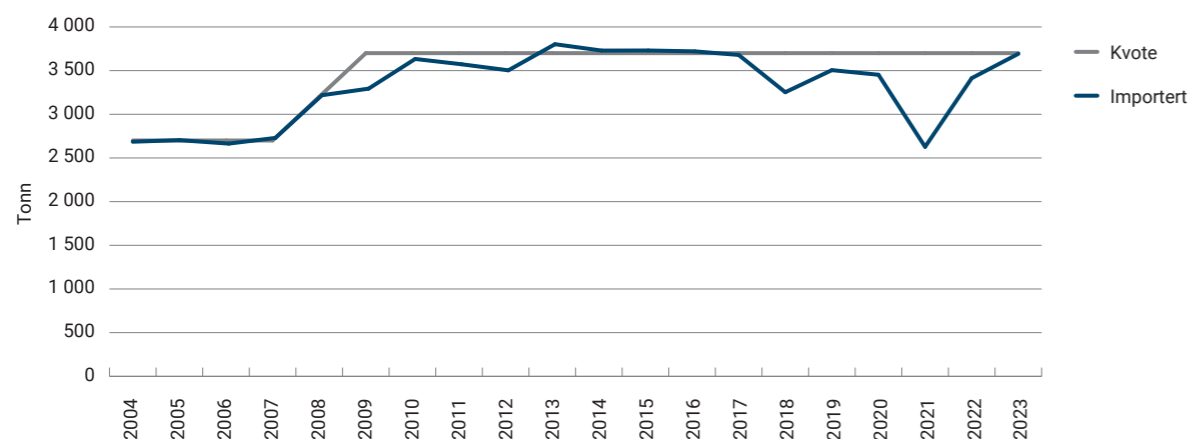
Kilde: Nortura Totalmarked, ref. SSB.

Tabell 6.3.5. Import av kjøtt og kjøttvarer til Norge i tonn etter opprinnelsesland

	2018	2019	2020	2021	2022	2023
Danmark	3 519	4 135	5 267	7 158	6 507	5 116
Tyskland	6 005	5 516	15 687	23 628	10 288	2 158
Namibia*	1 625	1 606	1 563	2 233	1 852	2 120
Sverige	758	999	964	1 403	1 934	1 980
Botswana*	1 600	1 589	1 532	865	1 174	1 288
Italia	610	535	882	734	801	772
Spania	676	723	755	800	759	668
Uruguay	829	933	1 135	974	1 041	631
Island	527	272	62	584	598	477
New Zealand	344	322	358	370	334	454
Argentina	12	3	4	14	66	397
Nederland	524	472	440	549	429	353
Finland	52	448	240	2 298	1 933	328
Thailand	151	185	169	237	234	315
Eswatini*	14	280	327	499	356	254
Brasil	174	85	87	224	103	241
Polen	256	368	260	399	350	239
Litauen	821	823	980	876	165	237
Ungarn	122	78	55	56	114	158
Latvia	2	76	75	176	173	144
Kina	52	90	106	132	166	130
Frankrike	124	119	114	210	150	130
Storbritannia	134	135	88	113	144	120
Belgia	47	70	57	78	83	66
USA	17	30	57	111	75	61
Irland	78	77	71	135	99	33
Estland	202	26	29	38	38	24
Slovenia	40	44	33	58	29	13
Albania	0	0	0	36	95	12
Australia	8	18	16	13	19	9
Canada	0	0	0	1	1	7
Tsjekkia	6	23	27	4	18	6
Østerrike	3	10	17	26	39	5
Japan	3	3	5	8	9	5
Vietnam	2	3	4	6	6	5
Romania	0	0	0	7	2	2
Israel	0	0	0	0	1	1
Kosovo	0	0	0	1	1	1
Slovakia	0	0	0	1	3	0
Ukraina	0	0	3	10	2	0
Indonesia	0	0	0	0	1	0
Tyrkia	0	0	0	0	1	0
Bosnia-Hercegovina	0	0	0	1	0	0
Chile	0	0	1	1	0	0
Filippinene	1	0	1	1	0	0
Hellas	2	2	0	1	0	0
Kroatia	1	0	1	9	0	0
Portugal	0	0	0	1	0	0
Sveits	0	0	3	0	0	0
Sør-Korea	0	0	1	0	0	0
Totalt for perioden	19 341	20 098	31 476	45 079	30 193	18 960

* Botswana, Namibia, Eswatini (Swaziland) og Sør-Afrika har ikke toll på import av kjøttvarer til Norge, da de alle er SACU-land.
Null (0) i feltene skyldes ikke nødvendigvis at det ikke er handel i den perioden, men kan også bety at verdien er mindre enn en halv av brukte enhet (tonn).
Strek (-) betyr ingen import det året.
Kilde: SSB.

Figur 6.3.a. Utvikling SACU-import av storfe, 2004-2023

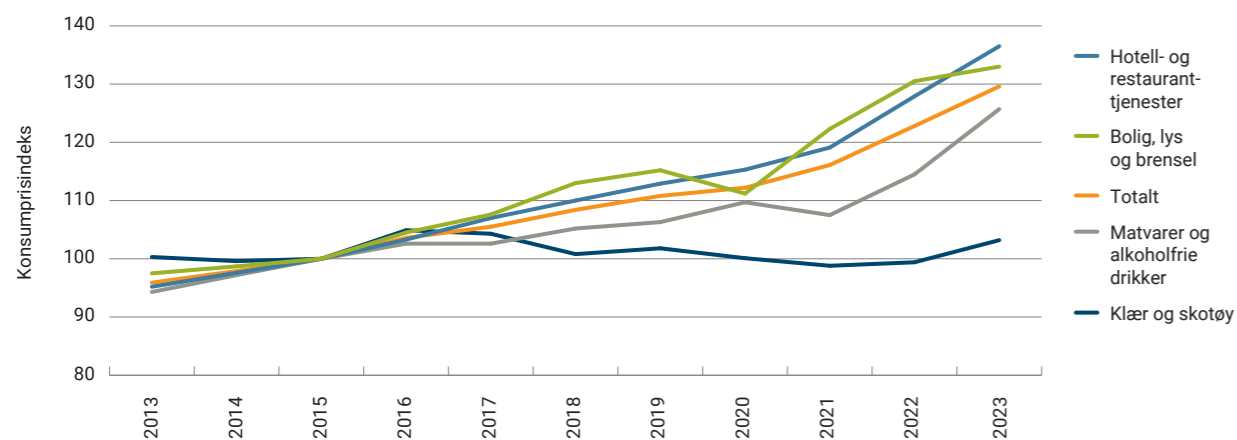


SACU - Southern African Customs Union.
Kilde: Nortura Totalmarked, ref SSB.

Kapittel 6.4. Konsumprisindeks

Konsumprisindeksen (KPI) er et mål for prisnivået på produkter vi bruker i hverdagen. Den prosentvise endringen i KPI brukes ofte som et mål for inflasjonen. I perioden 2013 til 2023 har KPI steget med 35,1 prosent (figur 6.4.a.). I samme periode har konsumgruppen «Matvarer og alkoholfrie drikker» steget 33,3 prosent, altså noe mindre enn den generelle prisstigningen i Norge. Hvis man dykker dypere ned i tallene, vil man finne at konsumgruppen «Kjøtt» har blitt 36,5 prosent dyrere i samme periode. I tidligere rapporter har prisutviklingen for kjøtt vært en god del lavere enn KPI totalt, men prisen på kjøtt gikk ganske kraftig opp fra 2022 til 2023. Konsumgruppen «Egg» har hatt en betraktelig lavere prisoppgang i tiårsperioden på 23,9 prosent.

Figur 6.4.a. Konsumprisindeks (2015=100), etter konsumgruppe og totalt



Kilde: SSB.

Kapittel 6.5. Holdningsundersøkelse

Animalia har siden 2006 gjennomført en årlig undersøkelse for å måle generell forbrukertillit til norsk kjøtt- og eggbransje og norske kjøtt- og eggprodukter. Fjørfeprodukter og egg ble inkludert fra 2008. Fra 2018 ble tre nye spørsmål innlemmet i undersøkelsen; ett om opplevelse av endring i tillit, ett om bærekraft og ett om dyrevelferd. I 2020 ble undersøkelsen utvidet med tre spørsmål knyttet til selvforsyning. For å undersøke eventuelle forskjeller i tillit mellom Norge, Danmark og Sverige ble undersøkelsen i 2020 også gjennomført i Sverige og Danmark. Resultatet viste kun små variasjoner mellom landene.

OM UNDERSØKELSEN

Gjennomført av Sentio Research Norge på oppdrag av Animalia
Nasjonalt representativt utvalg basert på alder (18-80), kjønn og landsdel
Utført i et utvalg på 1 000 personer i et webpanel i perioden 13.-19. juni 2024

TILLIT TIL NORSK BRANSJE OG PRODUKTER

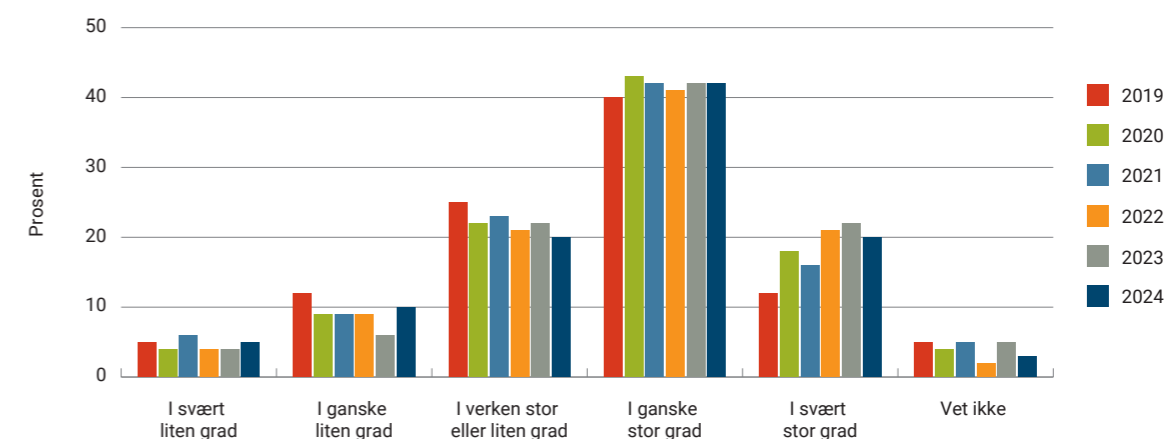
Tilliten til norsk kjøttbransje og norske kjøttprodukter har over mange år vært stabil og relativt høy. I løpet av de siste fem årene har andelen som svarer at de i stor eller svært stor grad har tillit til den norske kjøttbransjen økt. I 2019 var andelen 52 prosent, mens den var 62 prosent i 2024.

68 prosent har i stor grad tillit til norske kjøttprodukter. Andelen som svarer nøytralt på disse spørsmålene er noe lavere i 2024 enn den har vært de senere årene, henholdsvis 20 prosent for tillit til bransje og 17 prosent for tillit til produkter. På spørsmål om eventuell endring i tilliten, svarer 67 prosent i 2024 at tilliten er uendret, 14 prosent opplever økt tillit, mens 11 prosent opplever redusert tillit.

Tilliten til fjørfebransjen og til kylling- og kalkunprodukter ligger omtrent på samme nivå som de tre foregående årene. 54 prosent har i stor grad tillit til fjørfebransjen, og 60 prosent har i stor grad tillit til kylling- og kalkunprodukter. Andelen nøytrale er fortsatt høy, henholdsvis 23 prosent for bransje og 24 prosent for produkter. På spørsmål om endring i tilliten sammenlignet med ett år tilbake, svarer 65 prosent at tilliten til den norske fjørfebransjen er uendret, mens 14 prosent har økt tillit, noe som er en betydelig økning fra 9 prosent i 2023. 11 prosent oppgir at de har redusert tillit mot 13 prosent i 2023.

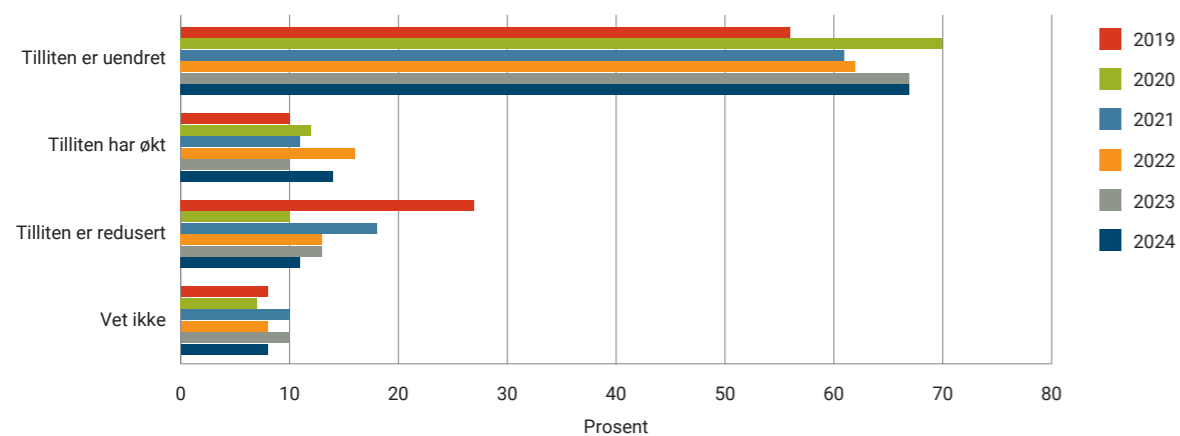
Tilliten til norske egg er stabilt høy. 77 prosent har i stor grad tillit til norske egg i 2024-målingen. Det har vært en klar økning fra 69 prosent i 2019.

Figur 6.5.a. I hvilken grad har du tillit til den norske kjøttbransjen?



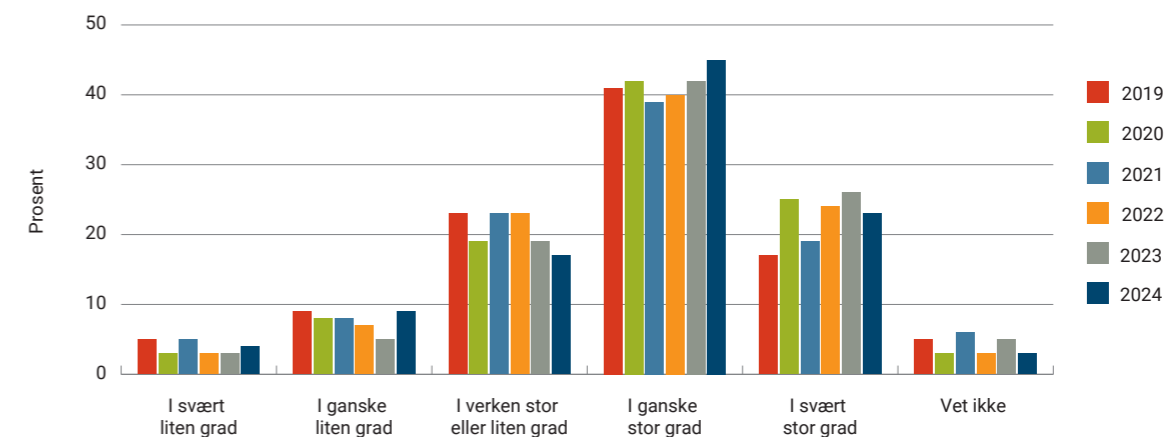
Kilde: Sentio Research Norge på oppdrag for Animalia.

Figur 6.5.b. Har din tillit til den norske kjøttbransjen endret seg det siste året?



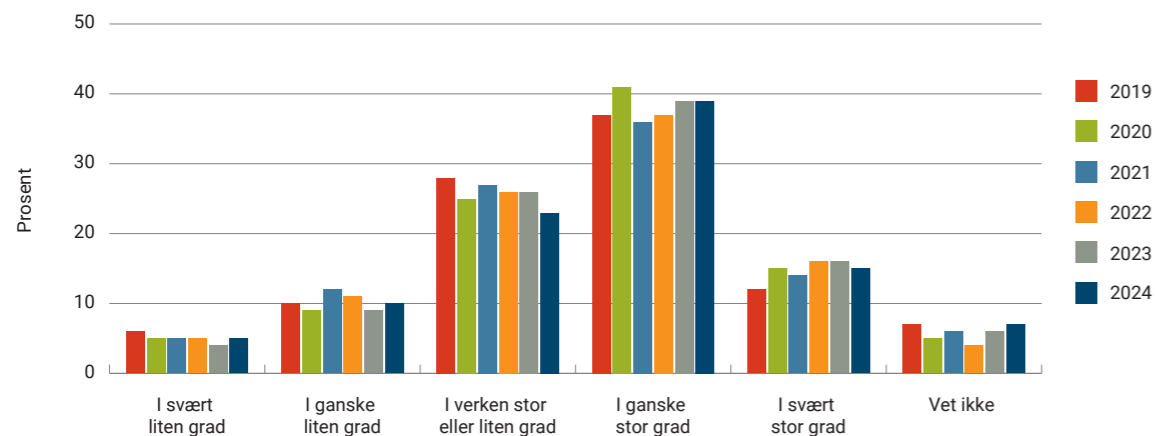
Kilde: Sentio Research Norge på oppdrag for Animalia.

Figur 6.5.e. I hvilken grad har du tillit til norske kjøttprodukter?



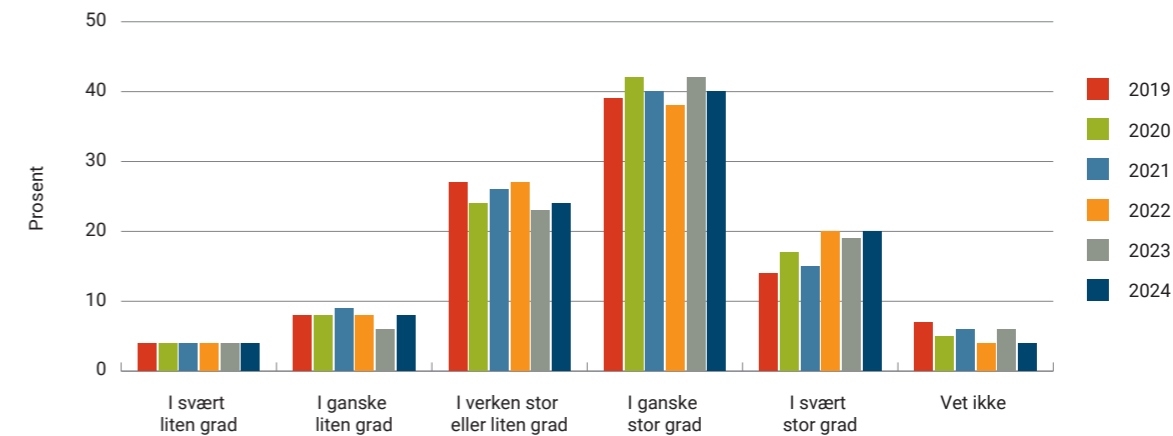
Kilde: Sentio Research Norge på oppdrag for Animalia.

Figur 6.5.c. I hvilken grad har du tillit til den norske fjørfebransjen?



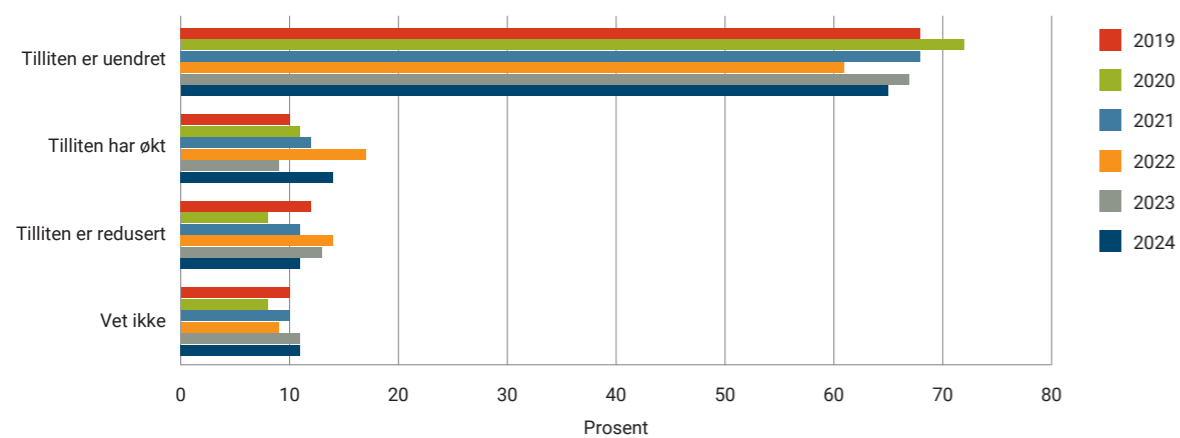
Kilde: Sentio Research Norge på oppdrag for Animalia.

Figur 6.5.f. I hvilken grad har du tillit til norske kylling- og kalkunprodukter?



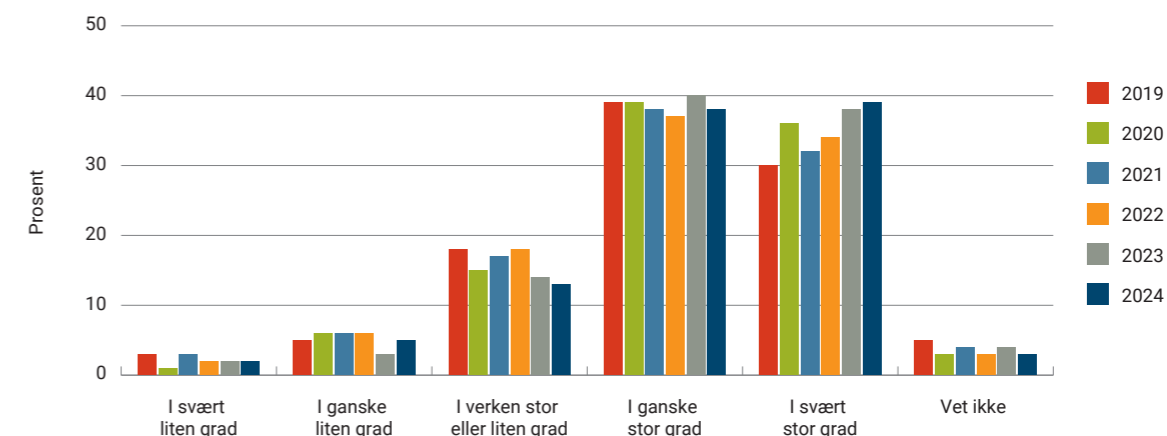
Kilde: Sentio Research Norge på oppdrag for Animalia.

Figur 6.5.d. Har din tillit til den norske fjørfebransjen endret seg det siste året?



Kilde: Sentio Research Norge på oppdrag for Animalia.

Figur 6.5.g. I hvilken grad har du tillit til norske egg?

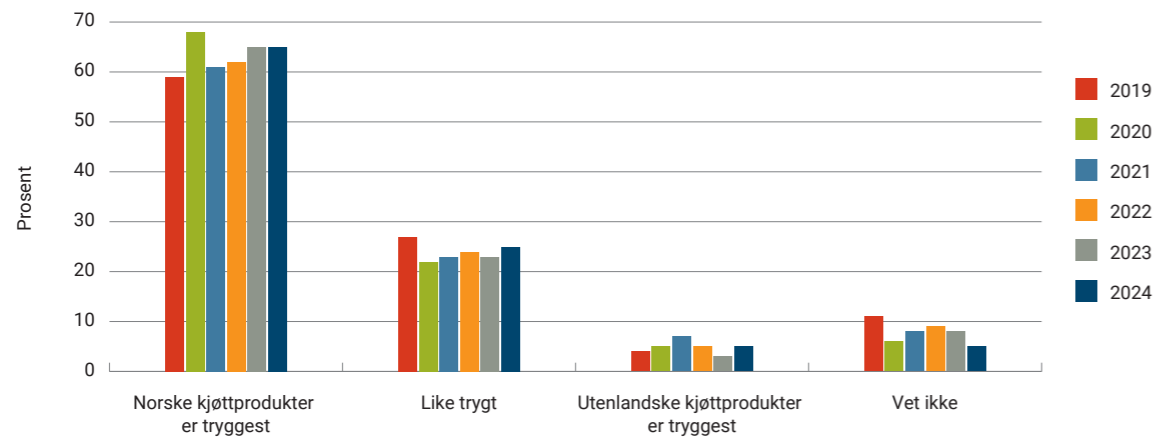


Kilde: Sentio Research Norge på oppdrag for Animalia.

TILLIT TIL NORSKE KJØTT- OG EGGPRODUKTER VERSUS UTENLANDSKE

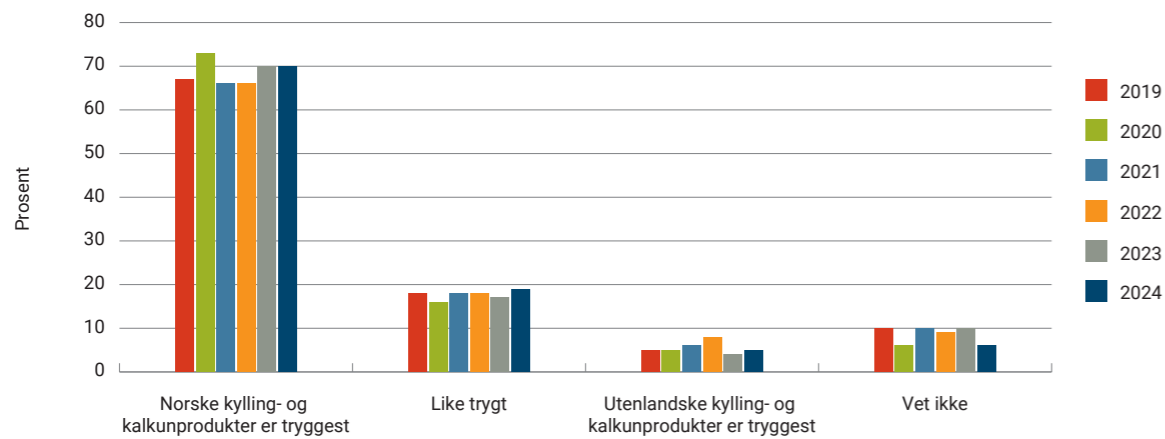
Tilliten til at norske kjøtt- og eggprodukter er tryggere enn utenlandske er fortsatt høy, og årets resultater er svært like fjorårets. 65 prosent mener at norske kjøttprodukter er tryggest, 70 prosent mener at norske kylling- og kalkunprodukter er tryggest, mens 72 prosent mener at norske egg er tryggere enn utenlandske. Andelen som mener at de utenlandske produktene er tryggest å spise er henholdsvis 5 prosent for kjøttprodukter, 5 prosent for kylling- og kalkunprodukter og 4 prosent for egg. Andelen som mener at utenlandske og norske produkter er like trygge er 25 prosent for kjøttprodukter, 19 prosent for kylling- og kalkunprodukter og 19 prosent for egg. Resultatene kan tyde på en noe mer positiv holdning til utenlandske produkter, men endringene fra tidligere år er svært små.

Figur 6.5.h. Hva mener du er tryggest å spise, norske eller utenlandske kjøttprodukter?



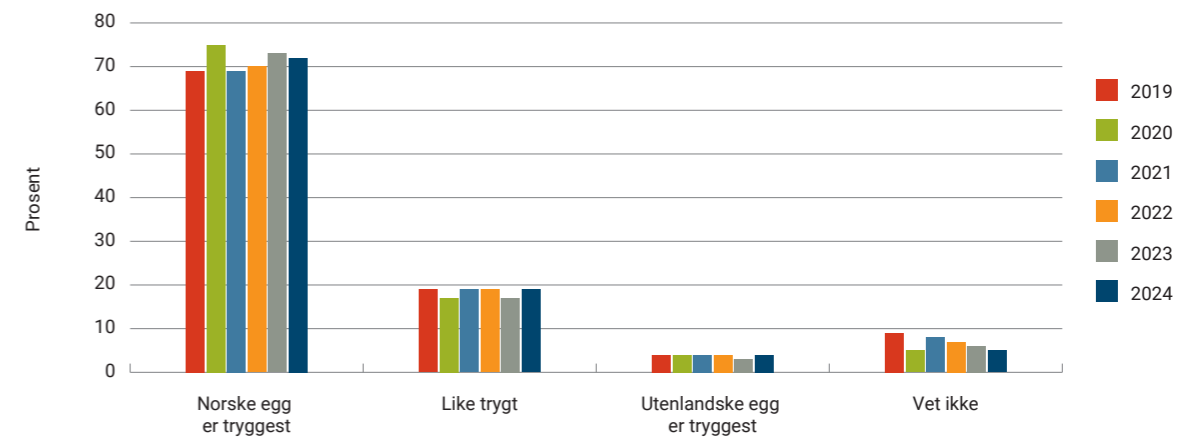
Kilde: Sentio Research Norge på oppdrag for Animalia.

Figur 6.5.i. Hva mener du er tryggest å spise, norske eller utenlandske kylling og kalkunprodukter?



Kilde: Sentio Research Norge på oppdrag for Animalia.

Figur 6.5.j. Hva mener du er tryggest å spise, norske eller utenlandske egg?

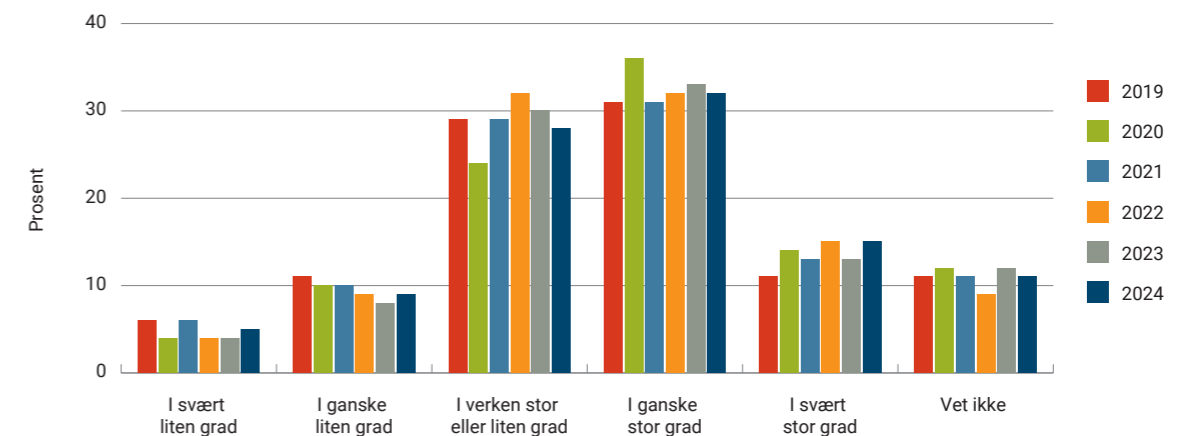


Kilde: Sentio Research Norge på oppdrag for Animalia.

TILLIT KNYTTET TIL BÆREKRAFT OG DYREVELFERD

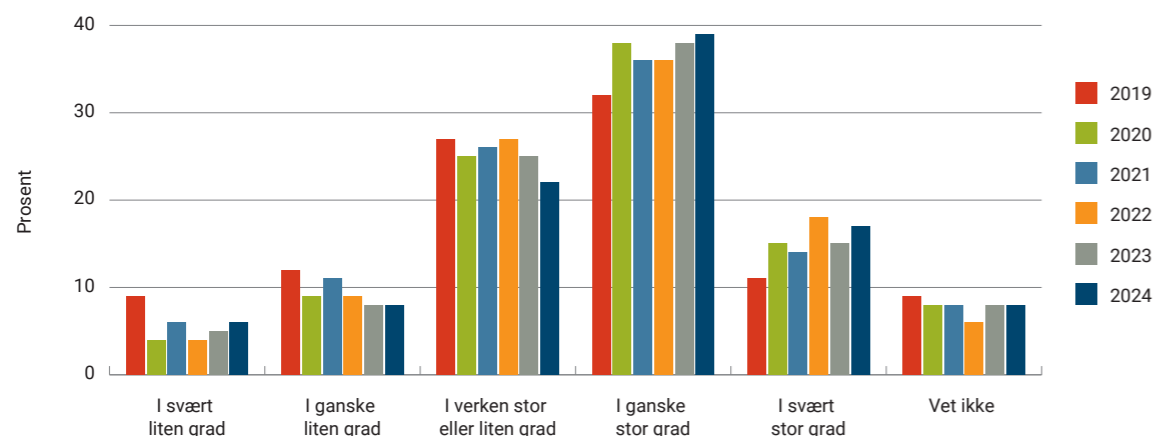
47 prosent svarer at de i stor grad har tillit til at den norske kjøttbransjen har en bærekraftig produksjon og produserer bærekraftige produkter. 14 prosent svarer at de i liten grad har tillit. Når det gjelder tillit til at den norske kjøttbransjen har en produksjon i tråd med etiske og moralske prinsipper for dyrevelferd, svarer 56 prosent at de har stor grad av tillit. Det er den høyeste andelen siden spørsmålet kom inn i undersøkelsen i 2018. 14 prosent svarer at de i liten grad har tillit. I likhet med tidligere år, er andelen som stiller seg nøytrale til disse to spørsmålene høy. Den er likevel lavere i 2024 enn foregående år, henholdsvis 28 og 22 prosent i 2024 mot 30 og 25 prosent i 2023. De to spørsmålene har en "vet ikke"-andel på henholdsvis 11 og 8 prosent.

Figur 6.5.k. I hvilken grad har du tillit til at den norske kjøttbransjen har en bærekraftig produksjon og produserer bærekraftige produkter?



Kilde: Sentio Research Norge på oppdrag for Animalia.

Figur 6.5.l. I hvilken grad har du tillit til at den norske kjøttbransjen har en produksjon som er i tråd med etiske og moralske prinsipper som er viktig for deg når det gjelder dyrevelferd?



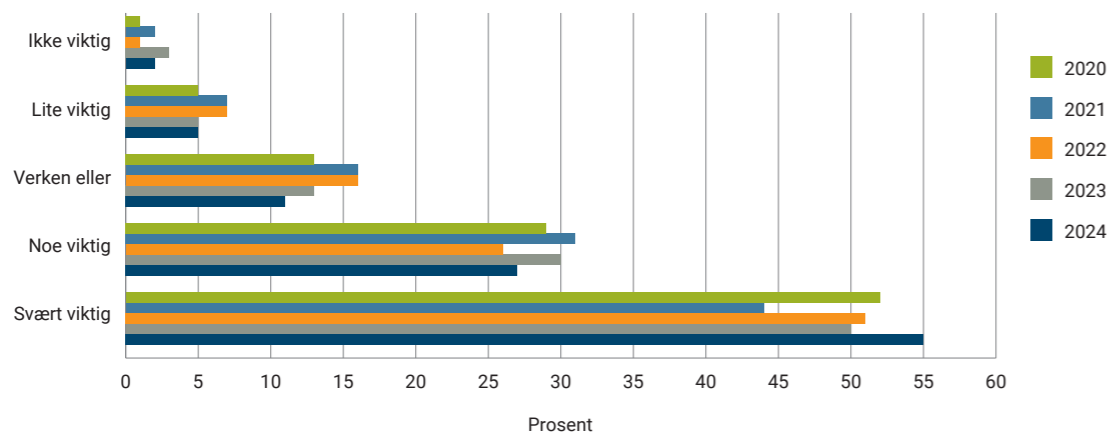
Kilde: Sentio Research Norge på oppdrag for Animalia.

SELVFORSYNING

Andelen som mener at selvforsyning er svært eller noe viktig har økt jevnt siden 2021. I 2024 svarer hele 82 prosent at det er svært viktig eller noe viktig at vi er mest mulig selvforsynte med mat i Norge. 7 prosent mener at det er lite viktig eller ikke viktig. 62 prosent mener at det kommer til å bli enda viktigere i fremtiden, mens 32 prosent mener det blir like viktig som nå.

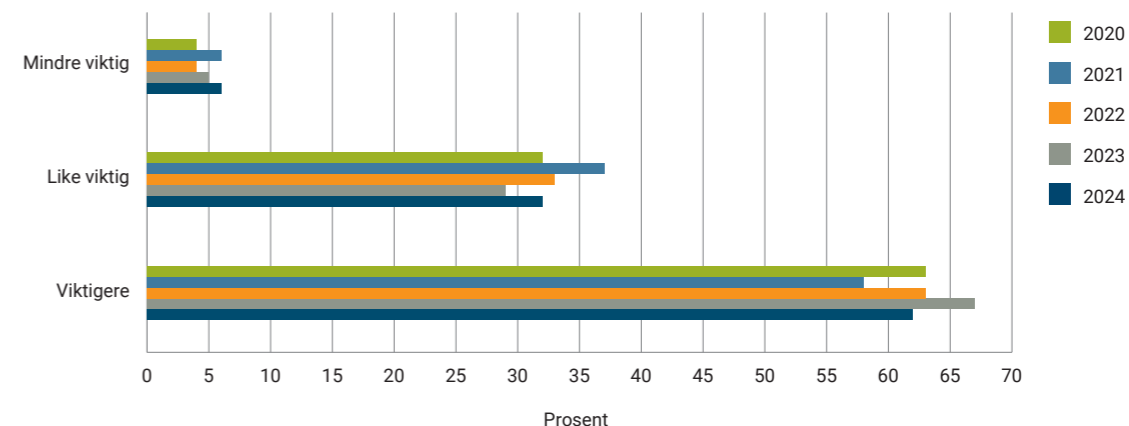
Det er imidlertid en signifikant øking i andelen som mener at Norge bør øke kjøtt- og eggproduksjonen med tanke på matsikkerhet, selvforsyning og beredskap. I 2024 svarer hele 59 prosent at produksjonen bør øke, 37 prosent mener den bør opprettholdes på samme nivå som i dag, mens andelen som mener produksjonen bør reduseres har gått ned til 4 prosent.

Figur 6.5.m. Hvor viktig er det for deg at vi er mest mulig selvforsynte med mat i Norge?



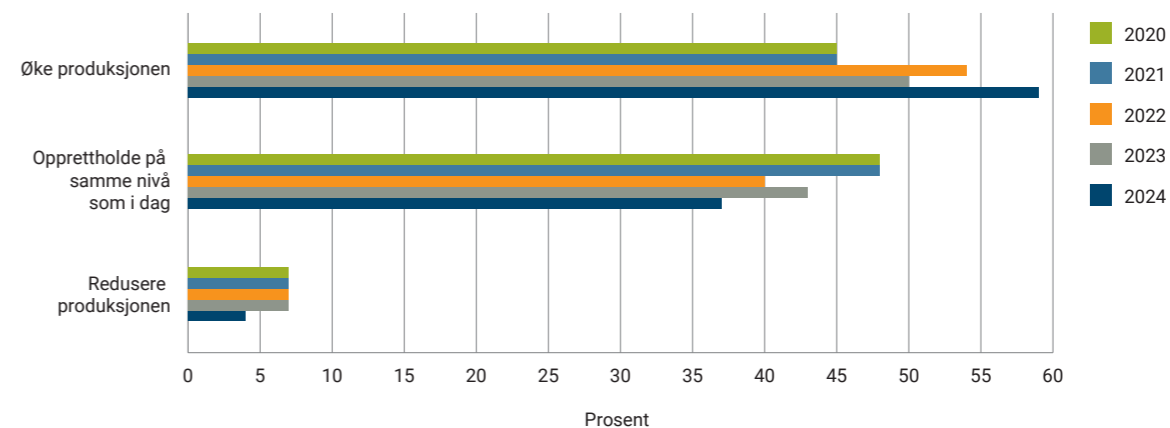
Kilde: Sentio Research Norge på oppdrag for Animalia.

Figur 6.5.n. Mener du at matsikkerhet / selvforsyning vil bli mindre viktig, like viktig som i dag eller viktigere i fremtiden?



Kilde: Sentio Research Norge på oppdrag for Animalia.

Figur 6.5.o. Mener du at Norge bør øke, redusere eller opprettholde kjøtt- og eggproduksjonen med tanke på matsikkerhet, selvforsyning og beredskap?



Kilde: Sentio Research Norge på oppdrag for Animalia.

DEMOGRAFISKE FORSKJELLER

Alder er den faktoren som skiller mest når det gjelder tillit til både bransje og produkter. Yngre uttrykker generelt noe lavere tillit enn eldre. Samtidig ser vi i årets undersøkelse at andelen som uttrykker økt tillit til både kjøttbransjen og fjørfebransjen i de yngste alderskategoriene har økt noe. Det ser også ut til at en større andel av de yngre i Oslo-regionen svarer at de har økt tillit til bransjen.

Også når det gjelder matsikkerhet og selvforsyning er alder en vesentlig faktor. De eldste er klart mest opptatt av dette, noe som også uttrykkes i at andelen som svarer at matsikkerhet vil bli viktigere i fremtiden øker med alderen.

Årets undersøkelse viser at det i de yngste aldersgruppene er en betydelig økning i andelen som har svart at produksjonen bør økes eller opprettholdes som i dag. Sammenlignet med tidligere år, har færre av de unge svart at produksjonen bør reduseres.