



# Blåtunge påvist i Norge – sjukdom, symptom og smittevern

13.09.2024 - Animalia, Veterinærinstituttet og Mattilsynet

# Hva er blåtunge?

- Alvorlig sjukdom som angriper drøvtyggere og kameldyr, nå **påvist i flere sauehold i Agder i september 2024**
- Mistanke om smitte i andre sauehold og storfehold i Agder og Rogaland
- Pågående utbrudd i flere europeiske land det siste året
- Første påvisning i Norge siden 2009
- **Liste 1-sjukdom – enhver mistanke meldes fra til Mattilsynet (22 40 00 00)**



Hevelser i hodet.  
Foto: Van den Brink KMJA, Santman-Berends IMGA, Harkema L, Scherpenzeel CGM, Dijkstra E, Bisschop PIH, et al. Bluetongue virus serotype 3 in ruminants in the Netherlands: Clinical signs, seroprevalence and pathological findings. Veterinary Record, Volume: 195, Issue: 4, First published: 15 August 2024, DOI: (10.1002/vetr.4533)



Nekroser i munnen.  
Foto: René van den Brom (Royal GD, Netherlands).

# Sjukdomsoversikt – hvordan sprer blåtunge seg?

- **Blåtunge** er et virus som overføres med blodsugende sviknott (*Culicoides*)
- Sjukdommen smitter **ikke mennesker**
- **Virusbærende sviknott** har trolig spredt seg med vinden fra Danmark til Norge
- **Smitten overføres ikke** direkte mellom dyr
- **Vertikal smitte** (mor til foster) og smitte via sæd er mulig
- **Infisert utstyr** kan også spre smitten



Illustrasjonsfoto: vertikal smitte. Animalia / Jonas Ruud

# Sjukdomsoversikt – to veier til Norge

## 1. Spredning av infisert sviknott

- Sviknott (2-4 mm) kan overføre blåtungevirus ved å suge blod fra smittede dyr
- Ca. 40 arter av sviknott i Norge, noen kan overføre viruset
- Blåtunge er forårsaket av et orbivirus. I Europa har serotype 8 og 3 vært knyttet til nylige utbrudd
- Sviknott kan spres med vinden fra områder med smitte

## 2. Import av smittede drøvtyggere og kameldyr

- Infiserte dyr som importeres kan spre viruset til norske sviknott
- Importeres svært lite mottagelige dyr til Norge, og dermed en lite sannsynlig smittevei



Sår på nese og rennende nese.  
Foto: René van den Brom (Royal GD, Netherlands)

# Når bør du mistenke blåtunge?

- **Feber, sår rundt munn og nese, hevelser hode/nakke, kraftig sikling,** og/eller halthet hos sauer, geiter eller storfe
- **Sauer** får ofte de alvorligste symptomene, mens storfe og geit viser mildere tegn og kan være friske smittebærere
- **Lama, alpakka og ville drøvtyggere** som rådyr, hjort og elg kan også smittes og bære viruset
- Kystnære **områder i sør** er mer utsatt
- **Lav terskel for varsling og tidlig varsling** er avgjørende



Blå Texel med symptomer på lungeødem.  
Foto: René van den Brom (Royal GD, Netherlands)

# Symptomer hos småfe

- **Det er sau som normalt får de alvorligste symptomene**
  - Feber og nedsatt allmenntilstand
  - Skummende sikling
  - Rennende nese og øyne
  - Betennelse i munnslimhinne med sår og skorper i og rundt munn/lepper
  - Hevelse i hodet, svullen tunge
  - Halthet
  - Betennelse i klauvranden
- **Hold nøye oppsyn med dyr i utsatte områder**



Sauen er påkjent.

Foto: René van den Brom (Royal GD, Netherlands)

# Symptomer hos storfe

- **Storfe har ofte mildere symptomer enn sauer, noe som gjør dem vanskeligere å oppdage**
  - Feber og nedsatt allmenntilstand
  - Neseflod, skorper og småsår rundt nese
  - Sårdannelser i munnen, sikling (3)
  - Hevelse og sårdannelser på spenene (4)
  - Hevelser i hode/nakke
  - Rennende øyne (5)
  - Hevelse og ømhet i klauvrånd (6)
- **Hold nøye oppsyn med dyr i utsatte områder**

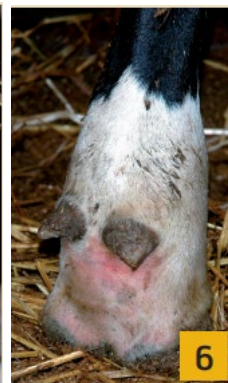
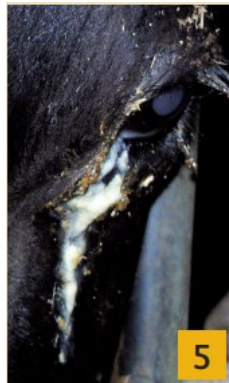


Foto: Evert van Leeuwen og Roger Vrouwenraets. Fra brosjyren "Beredskap Blåtunge"

# Hvordan beskytte dyra mot smitte?

- **Svknotten er mest aktiv** ved soloppgang og solnedgang, og dyra stikkes hovedsakelig utendørs
- **Reduser risikoen** for smitte ved å beskytte dyra mot svknott:
  - Ta dyr inn om kvelden og natta
  - Velg tørre og vindutsatte beiteområder
  - Unngå beiteområder nær vann og vegetasjon som tiltrekker svknott
  - Unngå enhver dyresamling
- Stor usikkerhet rundt effekt av **antiparasittære** insektmidler på svknott

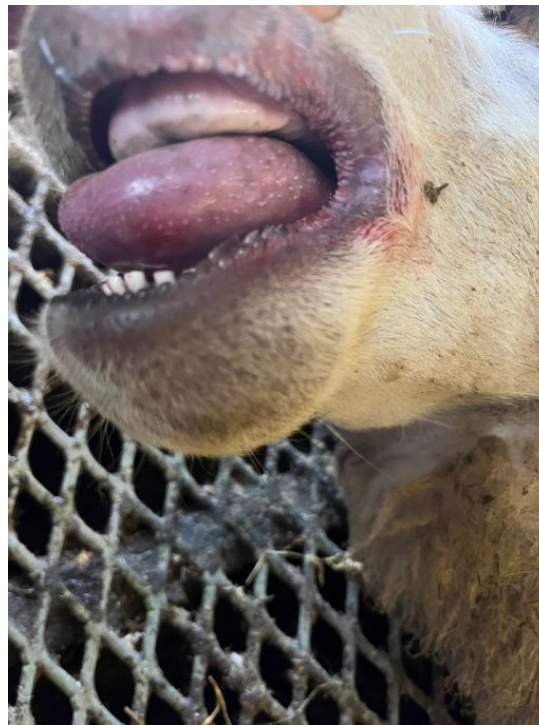


Illustrasjonsfoto: Hold dyr innendørs om natta for å redusere smitterisikoen. Foto: Animalia / Grethe Ringdal



# Hva gjør du ved mistanke om blåtunge?

- Ta kontakt med din praktiserende veterinær
- Varsle Mattilsynet umiddelbart  
Tlf. 22 40 00 00



Tungen viser tydelig blåfarging og hevelse.  
Foto: Øyvind Espevik

# Mer informasjon

- [www.animalia.no](http://www.animalia.no)
- [www.vetinst.no](http://www.vetinst.no)
- [www.mattilsynet.no](http://www.mattilsynet.no) / **22 40 00 00**
  
- [Mattilsynet – blåtunge](#)
- [Veterinærinstituttet - blåtunge](#)