



Blåtunge påvist i Norge – sjukdom, symptom og smittevern

27.09.2024 – Mattilsynet, Veterinærinstituttet og Animalia

Hva er blåtunge?

- Alvorlig sykdom som angriper drøvtyggere, nå påvist i flere sauehold og storfehold i Agder i september 2024
- Liste 1-sykdom – enhver mistanke meldes fra til Mattilsynet (Tlf. 22 40 00 00)
- Det er mistanke om smitte i andre sauehold og storfehold i Agder, Rogaland, Østfold og Asker
- Pågående utbrudd i flere europeiske land det siste året
- Første påvisning i Norge siden 2009



Sau med symptomer på blåtunge og hovent ansikt. Bildet er tatt av sau på en bondegård i Agder i september 2024. Foto: Annette Hegermann Kampen



Sau med symptomer på blåtunge og blødning og skum fra munn. Bildet er tatt av sau på en bondegård i Agder i september 2024. Foto: Annette Hegermann Kampen

Sjukdomsoversikt – hvordan sprer blåtunge seg?

- Blåtunge er et virus som overføres med blodsugende sviknott (*Culicoides*)
- Sjukdommen smitter ikke mennesker
- Virusbærende sviknott har trolig spredt seg med vinden fra Danmark til Norge
- Smitten overføres ikke direkte mellom dyr
- Vertikal smitte (mor til foster) og smitte via sæd er mulig
- Infisert utstyr kan også spre smitten



Illustrasjonsfoto: vertikal smitte.
Animalia / Jonas Ruud

Sjukdomsoversikt – to veier til Norge

1. Spredning av infisert sviknott

- Sviknott (2-4 mm) kan overføre blåtungevirus ved å suge blod fra smittede dyr
- Ca. 40 arter av sviknott i Norge, noen kan overføre viruset
- Blåtunge er forårsaket av et orbivirus. I Europa har serotype 8 og 3 vært knyttet til nylige utbrudd
- Sviknott kan spres med vinden fra områder med smitte

2. Import av smittede drøvtyggere og kameldyr

- Infiserte dyr som importeres kan spre viruset til norske sviknott
- Importeres svært lite mottagelige dyr til Norge, og dermed en lite sannsynlig smittevei

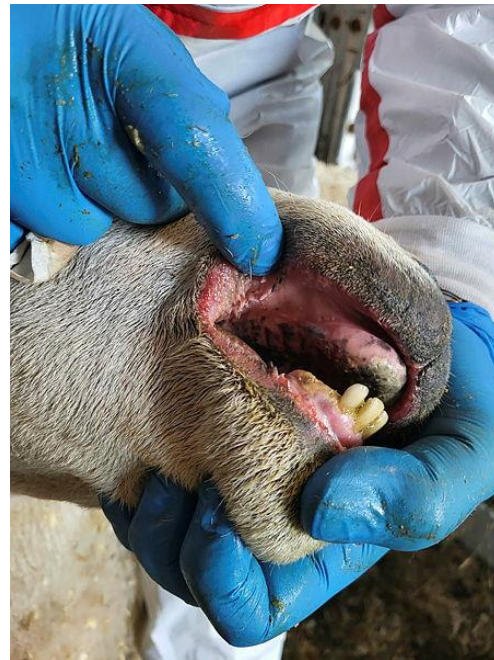


Sår på nese og rennende nese.

Foto: René van den Brom (Royal GD, Netherlands)

Når bør du mistenke blåtunge?

- Feber, sår rundt munn og nese, hevelser hode, sikling, og/eller halthet hos sauer, geiter eller storfe
- Sauer får ofte de alvorligste symptomene, mens storfe og geit viser mildere tegn og kan være friske smittebærere
- Lama, alpaka og ville drøvtyggere som rådyr, hjort og elg kan også smittes og bære viruset
- Kystnære områder i sør er mer utsatt
- Lav terskel for varsling og tidlig varsling er avgjørende



Sau med symptomer på blåtunge i munnen. Bildene viser sau fra en bondegård i Kristiansand og er tatt 11. september 2024.
Foto: Marie Myklatun Krosness

Symptomer hos småfe

- **Det er sau som normalt får de alvorligste symptomene**
 - Feber og nedsatt allmenntilstand
 - Skummende sikling
 - Rennende nese og øyne
 - Betennelse i munnslimhinne med sår og skorper i og rundt munn/lepper
 - Hevelse i hodet, svullen tunge
 - Halthet
 - Betennelse i klauvranden
- **Hold nøye oppsyn med dyr i utsatte områder**



Sau med symptomer på blåtunge og som sikler. Bildet er tatt av sau på en gård i Agder i september 2024.
Foto: Annette Hegermann Kampen

Symptomer hos storfe

- **Storfe har ofte mildere symptomer enn sauer, noe som gjør dem vanskeligere å oppdage**
 - Feber og nedsatt allmenntilstand
 - Neseblod, skorper og småsår rundt nese
 - Sårdannelse i munnen, sikling (3)
 - Hevelse og sårdannelse på spenene (4)
 - Hevelser i hode/nakke
 - Rennende øyne (5)
 - Hevelse og ømhet i klauvrind (6)
- **Hold nøye oppsyn med dyr i utsatte områder**



Foto: Evert van Leeuwen og Roger Vrouwenraets. Fra brosjyren «Beredskap Blåtunge»



Hvordan beskytte dyra mot smitte?

- Sviknotten er mest aktiv ved soloppgang og solnedgang, og dyra stikkes hovedsakelig utendørs
- Reduser risikoen for smitte ved å beskytte dyra mot sviknott:
 - Ta dyr inn om kvelden og natta
 - Velg tørre og vindutsatte beiteområder
 - Unngå beiteområder nær vann og vegetasjon som tiltrekker sviknott
 - Unngå enhver dyresamling
- Stor usikkerhet rundt effekt av antiparasittære insektmidler på sviknott



Illustrasjonsfoto: Hold dyr innendørs om natta for å redusere smitterisikoen.
Foto: Animalia / Grethe Ringdal

Hva gjør du ved mistanke om blåtunge?

- Ta kontakt med din praktiserende veterinær
- Varsle Mattilsynet umiddelbart
Tlf. 22 40 00 00



Sau med symptomer på blåtunge. Bildene viser sau fra en gård i Kristiansand og er tatt 11. september 2024.

Foto: Annette Hegermann Kampen

Mer informasjon

- www.animalia.no
- www.vetinst.no
- www.mattilsynet.no / Tlf. 22 40 00 00
- [Mattilsynet – Faktaside om blåtunge](#)
- [Veterinærinstituttet – Faktaside om blåtunge](#)
- [Veterinærinstituttet – Statusside som oppdateres daglig](#)
- [Animalia – Aktueltsak om blåtunge](#)