



SWIADOMY ZAKAZENIA



SPIS TRESCI

1. Wprowadzenie	3
2. Unikaj zarazenia	6
3. Unikaj rozprzestrzeniania sie zakazenia	10
4. Unikaj czynnikow zakazenia z innych krajow	13
5. Zapobieganie i gotowosc	14
6. Dobrobyt zwierza	15
7. Hodowla trzody chlewnej w Norwegii	16
8. Hodowla owiec w Norwegii	18
9. Hodowla drobiu w Norwegii	20
10. Hodowla bydla w Norwegii	21
11. Hodowla koz w Norwegii	22
12. Badania na obecno MRSA	23
Zalacznik 1: Choroby zakazne	24
Zalacznik 2: Regulamin i organizacja przemyslu handlowego	26

Takk til medarbeiderne i helsetjenestene for geit og storfe i Tine Rådgiving og medarbeiderne i helsetjenestene for fjørfe, sau og svin i Animalia for gode og kunnskapsrike bidrag til arbeidet med "Smittesikker".



Oslo 20.06.2013, Nina Svendsby





NORWESKIE ZWIERZĘTA domowe mają dobre zdrowie. W Norwegii jest mało poważnych, zaraźliwych chorób zwierzęcych. Jest również mało czynników zarażenia, które roznoszą zarażenie od zwierząt i wywołujących choroby u człowieka. Ta dobra sytuacja zdrowotna życzymy sobie zachować/utrzymać. I ty również możesz się przyczynić! Twój pracodawca tutaj w Norwegii życzy sobie abyś przeczytał/przeczytała tę broszurę i abyś postępował/postępowała zgodnie z regułami i rutynami obowiązującymi dla zabezpieczenia przed chorobami zakaźnymi. Te reguły są podane poniżej.

Praca ze zwierzętami niesie ze sobą odpowiedzialność za wypełnianie zadań nakazanych przez pracodawcę. Masz również własną odpowiedzialność wykonywania pracy w taki sposób, aby ryzyko rozprzestrzenienia chorób zakaźnych było jak najmniejsze.

Dobre zdrowie zwierząt jest ważne dla:

- Dobrej ekonomii w produkcji żywego inwentarza
- Zwierzęcego dobrobytu
- Bezpiecznej żywności
- Bezpiecznego środowiska pracy w w rolnictwie

Zwierzęta domowe mogą być chore z różnych przyczyn, jak np: niewłaściwe dokarmianie, albo zaburzony balans hormonalny. Często jednak chorują zwierzęta, ponieważ spożyły patogeny i czynniki zakażenia, jak wirusy albo bakterie.

Ten tekst jest poświęcony przede wszystkim opisowi chorób, wywołanych przez czynniki zakażenia.

Ogólnie mówiąc, nie mamy możliwości obserwacji czynników zakażenia. Chore zwierzęta mogą przenosić zakażenie na zdrowe zwierzęta, jeśli dochodzi do kontaktu pomiędzy nimi. Czynniki zakażenia znajdują się w płynach ustrojowych jak: śluz albo ślina. Przy kichaniu i kaszlu może

CO MUSISZ ROBIĆ?

- **Myj ręce często, używaj mydła. Dezynfekcja rąk jest też dobrą alternatywą.**
- **Zawsze używaj sluzki przeciwwakacyjnej tam gdzie się znajduje.**
- **Zmieniaj obuwie, kiedy wchodzisz do gospodarstwa.**
- **Dbaj o dobrą higienę osobistą.**
- **Często zmieniaj ubrania robocze.**
- **Pierz ubrania robocze często, w temperaturze nie niższej niż 40°C.**
- **Nie używaj tych samych ubrań w kilku różnych gospodarstwach.**
- **Kap się i myj włosy kiedy po skończonej pracy.**
- **Nie dawaj resztek jedzenia zwierzętom domowym.**

zakazanie przenosić się drogą powietrzną. Duże ilości czynników zakaźnych mogą się znajdować również w odchodach zwierzęcych. Nie zawsze można zaobserwować na zwierzętach, że mają czynniki zakażenia w organizmie. Te zwierzęta nazywamy "zdrowymi nosicielami".

Czynniki zakażenia mogą być również roznoszone innymi sposobami:

- Przez człowieka: na skórze, ubraniach czy kaloszach
- Przez narzędzia, używane zarówno w zagrodach jak również w innych miejscach w gospodarstwie
- z pasza dla zwierząt
- z resztkami jedzenia

W niektórych przypadkach chorobowych może również dochodzić do zakażenia przeniesionego ze zwierząt na ludzi. Te choroby nazywa się zoonozami. Przestrzeganie zwykłych, ale efektywnych reguł dla zapobiegania zakażeniom jest ważne zarówno dla Ciebie jak i dla Twojego pracodawcy. To ze względu na zapobieganie rozprzestrzenianiu się zakażenia ze zwierząt chorych na zdrowe, jak również ze zwierząt na człowieka.

Większość infekcji, których przyczyną są bakterie, można leczyć antybiotykami. Jednak niektóre bakterie posiadają właściwości, prowadzące do odporności na antybiotyki. Wówczas mówimy że są to bakterie odporne na antybiotyki. Używanie antybiotyków powoduje, że coraz więcej rodzajów bakterii jest odporna. Leczenie antybiotykami chorób wywołanych przez tego rodzaju bakterie nie jest skuteczne. Te bakterie mogą się rozprzestrzeniać wśród społeczeństwa. Jeśli dostaną się do szpitala lub innych instytucji mogą spowodować poważne problemy. Infekcje, które w normalnych przypadkach można wyleczyć, mogą doprowadzić do zgonu, ponieważ przyczyną infekcji są bakterie odporne. Dlatego chcemy utrzymywać poziom użytku antybiotyków wśród zwierząt na jak najniższym poziomie. Aby nam się to udało, musimy pracować systematycznie i utrzymywać dobry poziom zdrowia zwierząt.

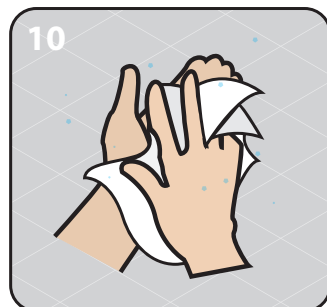
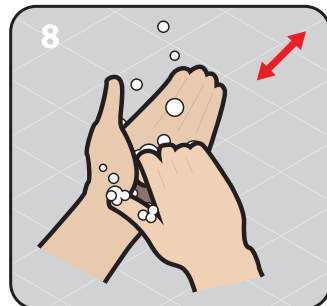
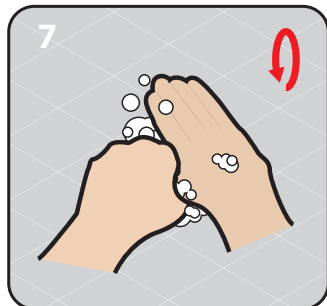
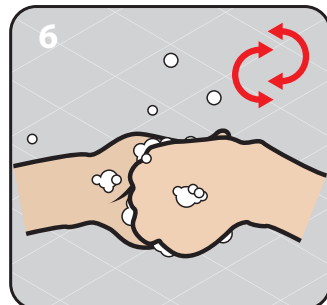
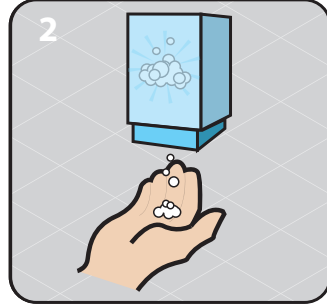
Ochrona przed zakażeniami

Są to różne przedsięwzięcia idące w kierunku zahamowania rozprzestrzeniania chorób. Ochrona przed zakażeniami to różne przedsięwzięcia zmierzające w kierunku zahamowania rozprzestrzeniania chorób zakaźnych. Aby ochrona przed zakażeniami była efektywna, musimy mieć wiedzę na temat czynników zakażenia, w jaki sposób rozprzestrzeniają się pomiędzy zwierzętami, pomiędzy ludźmi i stadami. Musimy również mieć wiedzę odnośnie tego co należy do efektywnych przedsięwzięć koniecznych dla zahamowania rozprzestrzeniania zakażenia. Dlatego też jest bardzo ważne aby używać tej wiedzy każdego dnia w pracy na gospodarstwie i ze zwierzętami. Efektywna ochrona przed zakażeniami mówi nam o wykonywaniu właściwych rzeczy, we właściwym czasie i na właściwym miejscu. Jeśli myjemy ręce i zmieniamy kalosze tylko co drugi raz, kiedy wchodzimy do zwierząt, zwiększamy ryzyko wniesienia zakażenia za każdym razem kiedy tego nie wykonujemy. To samo dotyczy się również innych rutyn, za każdym razem kiedy wybieramy "drogę na skróty" albo zapominamy rutyn higieny, zwiększamy ryzyko rozprzestrzeniania zakażenia.

Higiena jest bardzo ważna dla ochrony przed zakażeniami. Właściwe utrzymywanie czystości jest rzeczą decydującą w walce z zapobieganiem zakażen. Higiena jest również decydującym czynnikiem przy gospodarowaniu odpadami, podczas styczności z nawozem i z kontaktem ze zdechłymi zwierzętami.

Twoim pracodawcą ma główną odpowiedzialność za ochronę przed zakażeniami w gospodarstwie. Twoim zadaniem jest nauczenie się rutyn związanych z higieną na gospodarstwie oraz wyjaśnienie i rozmowa z pracodawcą na temat, w jaki sposób on lub ona chce żebyś ty wykonywał swoją pracę. Również jeśli chodzi o badanie zwierząt, które pokazują oznaki choroby lub leczenie choroby oraz powiadomienie i wezwanie weterynarza, są to sprawy, które musisz umówić z pracodawcą.

Praktyczne rozwiązania dotyczące ochrony przed zakażeniami, mogą się różnić z gospodarstwa na gospodarstwo. Niektóre rozwiązania dotyczą budynków oraz umiejscowienia wejść i zagrod zwierzęcych. Inne rozwiązania dotyczące ochrony przed zakażeniami są związane z rutynami dotyczącymi: zmiany odzieży, używania odzieży ochronnej, utrzymywania porządku oraz przeprowadzania zwierząt w gospodarstwie. Poniżej podajemy kilka przykładów na tego rodzaju rozwiązania, ale można oczywiście robić to również na inne sposoby. Ty, jako pracownik musisz respektować i uznać te rozwiązania, które Twój pracodawca wybrał, nawet jeśli one się różnią od rozwiązań, których przykłady podajemy poniżej.



CO MUSISZ ROBIC?

• Obserwuj nowo zakupione zwierzęta i te zwierzęta, które właśnie wróciły do domu z pastwiska. Jeśli pokazują objawy/oznaki choroby, muszą być przebadane. W takich przypadkach może zajść konieczność wezwania weterynarza

GOSPODARSTWO JEST dość zamkniętym systemem. Rutyny, które przelamują możliwe drogi zakażenia są ważne dla zatrzymania wtargnięcia nowych czynników zakażenia do stada z zewnątrz. Wszystko to obraca się wokół tego, w jaki sposób myślimy i postępujemy, aby uniknąć wciągania czynników zakaźnych do wnętrza gospodarstwa z "reszty świata". Te środki zapobiegania możemy nazywać zewnętrzną ochroną przeciw zakażeniom.

Faktory ryzyka zakażenia:

- Kontakt ze zwierzętami z innych stad, przenoszenie żywego inwentarza
- Trafik/ruch pomiędzy gospodarstwami-ludźmi, pojazdami i sprzętem
- Kontakt z rolnictwami niehandlowymi.
- Zanieczyszczona woda pitna i pasza
- Dzikie zwierzęta i ptaki
- Psy i koty

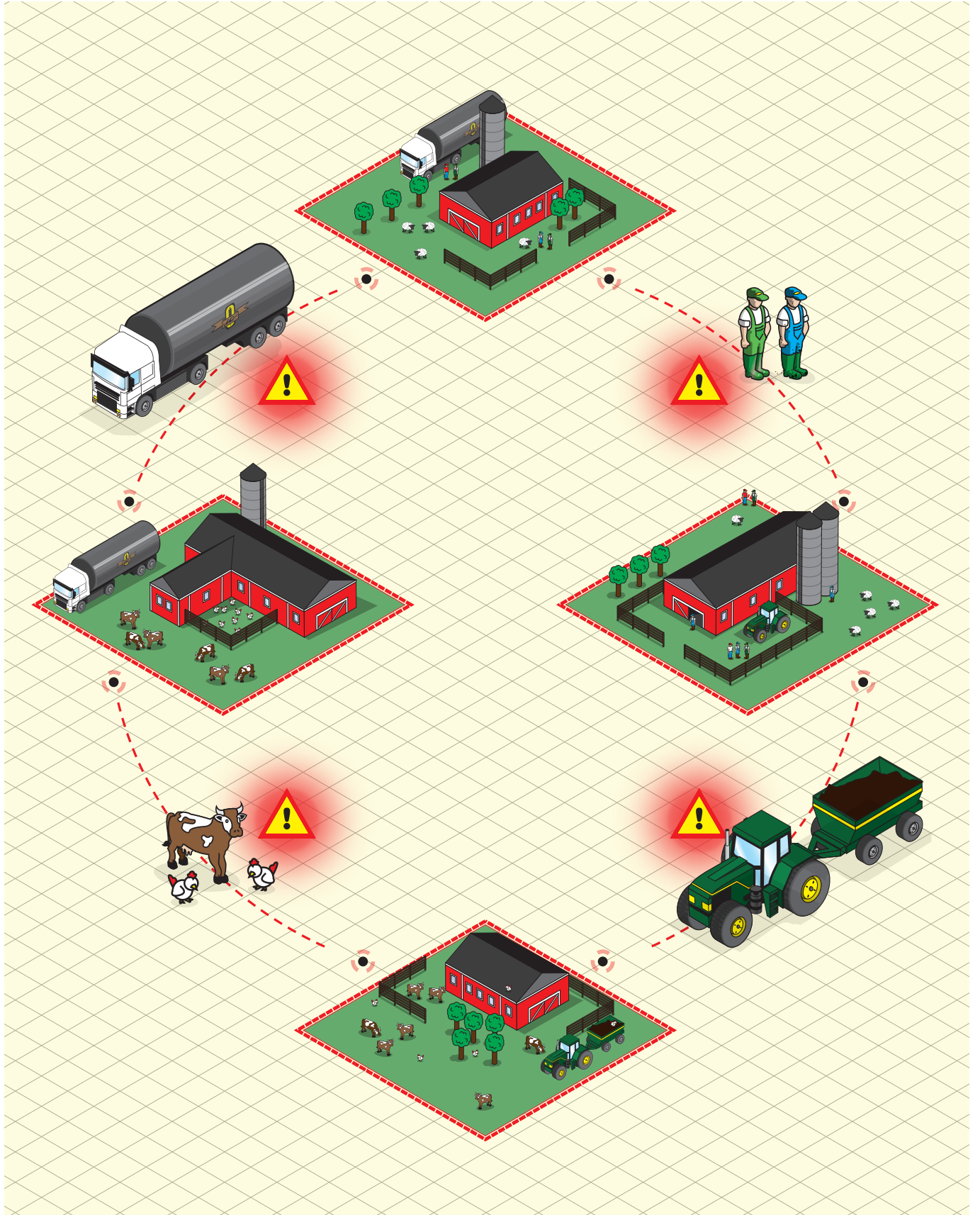
a) Kontakt ze zwierzętami z innych stad

Zwierzęta należące do żywego inwentarza mogą wchodzić w kontakt ze zwierzętami z innych hodowli, np. przy zakupie zwierząt, używaniu wspólnych pastwisk. Również zwierzęta hodowlane, które są zabierane na pokazy i inne wydarzenia, gdzie pokazuje się zwierzęta, są narażone na styczność z innymi.

Rutyny dotyczące zakupu żywego inwentarza są przede wszystkim odpowiedzialnością twojego pracodawcy. Twoim najważniejszym zadaniem jest obserwacja rutyn dotyczących przyjmowania i obchodzenia się z nowo-zakupionymi zwierzętami. Świadectwo/atest zdrowia i dni kwarantanny są przykładami na przedsięwzięcia, które mogą zmniejszyć ryzyko dostania się choroby przy zakupie zwierząt.

Kiedy zwierzęta były na pastwiskach razem ze zwierzętami z innych stad, trzeba wówczas bardzo uważnie je obserwować, kiedy wracają do domu.







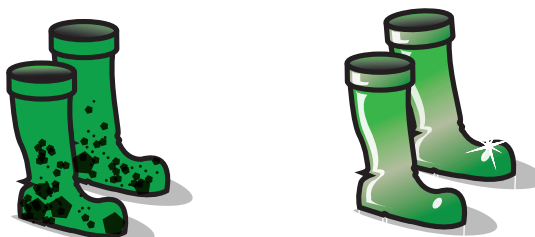
CO MUSISZ ROBIC?

- Nie używaj tych samych ubrań w różnych stadach, pierz ubrania często
- Higiena osobista jest bardzo ważna. Kap się i myj włosy po skończonym dniu pracy
- Myj ręce często i zawsze:
 - przed dojeniem zwierząt
 - przy obsłudze zwierząt podczas porodu lub zwierząt, które właśnie urodziły
 - przed obsługiwaniem nowonarodzonych zwierząt
 - po kontakcie z nawozem, krwią, z wodami płodowymi i błonami płodowymi, po kontakcie z chorymi i zdechłymi zwierzętami

b) Ruch pomiędzy stadami/pomiędzy żywym inwentarzem

Ludzie mogą przynieść czynniki zakażenia z zewnątrz i do środka, do stada. Wirusy i bakterie mogą się znajdować na skórze, ubraniach, kaloszach. Niektórzy ludzie pracują w kilku różnych gospodarstwach zwierzęcych. Dlatego też jest to bardzo ważne, aby szczególnie te osoby konsekwentnie przestrzegały właściwej rutyny higieny. Tyczy się to nie tylko właścicieli zwierząt i osoby pomagające przy gospodarstwie, ale również weterynarzy, poradników oraz inne osoby należące do obsługi gospodarstwa, jak: kierowca transportu zwierzęcego, kierowca ciężarówki i dostawca paszy, ściółki, i innych przedmiotów. Czasami również goście znajdujący się na gospodarstwie mają ochotę oglądać zwierzęta.

Konsekwentne rutyny są bardzo ważne dla osób pracujących ze zwierzętami. To samo dotyczy higieny osobistej, prania ubrań oraz zmiany odzieży i obuwia.



Dla osób pracujących w rolnictwie, które znajdują się w gospodarstwie tylko od czasu do czasu, jest bardzo ważne udzielenie wyraźnej informacji na temat dotyczących rutyn higieny obowiązującej na miejscu. Osoby pracujące przy kilku różnych stadach, mają również zwiększone ryzyko do przyciągnięcia ze sobą zarazenia. Ważna reguła główna jest aby te osoby nie wchodziły do środka gospodarstwa dalej niż tylko do miejsc wykonania swojej pracy. Np. kierowca cysterny mlecznej aby nie wchodził nigdzie indziej niż do pomieszczenia gdzie się znajduje zbiornik z mlekiem. Przy właściwym ułatwieniu, nie potrzebuje kierowca transportu rzeźniczego wchodzić dalej niż do rozładunkowej nawozni. W najlepszym przypadku może poprostu stać na samochodzie.

Przykłady przedsięwzięć, które zmniejszają ryzyko wprowadzenia zarazenia przez ludzi:

- Dobre i właściwe oznakowanie wejść dla pomocników gospodarczych, osób odwiedzających, pokojów mlecznych, oraz miejsc rozładowni i załadowni zwierząt.
- Osobom odwiedzającym gospodarstwo należy wyraźnie podkreślić że muszą mieć umowę z właścicielem zwierząt.
- Służą przeciw zakazeniowi z wyraźną informacją dotyczącą właściwego jej użytku
- Dostępne nakrycia zewnętrzne na ubrania i na obuwiu dla osób zamierzających wejść do środka.
- Dostępny zlew z gorącą wodą, mydło i papierowe ręczniki do rąk.

c) Dzikie zwierzęta i ptaki

Dzikie zwierzęta i ptaki mogą mieć czynniki zarazenia, które mogą się przenosić do zwierząt na gospodarstwie i do ludzi. Pewnego rodzaju kontakt z dzikimi zwierzętami nie jest do uniknięcia, na przykład dla zwierząt, które chodzą na pastwisko latem. To, że zwierzęta pasą się na pastwiskach w okresie lata, ma swoje korzyści związane z dobrobytem zwierzęcym, pielęgnacją krajobrazu kultury i wykorzystywanie trawy jako paszy. Pastwisko nie jest miejscem dużego ryzyka zakażenia od dzikich zwierząt na zwierzęta oswojone. Jednak niektóre gatunki, jak świnie czy drób są bardziej podatne na zakażenia od dzikożyjących gatunków. Drób może być zarazony infekcjami wirusowymi, które mogą się przyczynić do dużych strat w produkcji drobiu. Przykładami na przedsięwzięcia, które mogą zmniejszyć ryzyko rozprzestrzenienia zarazenia od dzikich gatunków, jest zabezpieczenie budynków gospodarstwa w taki sposób ptaki nie dostawały się do środka, oraz mieć kontrolę nad szkodnikami jak: szczury i myszy. Koniecznością może być również usuwanie ptasich gniazd, aby przeszkadzać ptakom w budowie schronienia w pobliżu zagrod zwierzęcych. Utrzymywanie czystości i porządku wokół gospodarstwa i na podwórzu jest ważne dla ochrony przed zakażeniami.



CO MUSISZ ROBIĆ?

- Zatróż się o to, aby goście używali właściwego wejścia, jeśli jest wejście tylko dla odwiedzających
- Zwracaj uwagę na to aby osoby odwiedzające zmieniali ubrania na ubrania gospodarcze, albo żeby używano jednorazowego okrycia na ubrania i na obuwiu/kaloszach
- Pamiętaj że również weterynarz i kierowca transportu zwierzęcego są gośćmi, przypominaj im o rutynach
- Jeśli byłeś/byłaś w innych gospodarstwach z pojazdem i z narzędziami, które były w kontakcie z nawozem, umyj i zdezynfekuj narzędzia zanim będziesz je używać w domu

CO MUSISZ ROBIĆ?

- Zachowaj i przestrzegaj rutyn dotyczących gospodarstwa, jeśli chodzi o zwalczanie szkodników
- Pomagaj przy utrzymywaniu konserwacji i środków bezpieczeństwa na obszarze gospodarstwa, na przykład siatka w otworze, która zatrzymuje ptaki przed wejściem do środka



CO MUSISZ ROBIC?

- Utrzymuj czystosc i porzadek wokół ciebie w pracy, zarówno u zwierząt jak i w pomieszczeniach przeznaczonych dla ludzi
- Stosuj sie do rutyn codziennego porzadku
- Pamietaj o regularnym stosowaniu rutyn mycia i dezynfekcji, np. przy wprowadzaniu nowych zwierząt lub tez przy przenoszeniu grup zwierzezych
- Stosuj własciwe przedziewiezicia odnosnie kontroli szkodnikow
- Utrzymuj psy z dala od magazynu paszy i pomieszczen zwierzezych, jesli rolnik tak sobie ryczy
- Pomagaj scinac trawe i utrzymywac porzadek wokół budynkow/domow

ZAWSZE WYSTĘPUJE mozliwosc wystepowania czynniki zakazenia, które moga przenosic zakazenia ze zwierząt na zwierzeta w stadzie. Dobre rutyny i własciwe utrzymywanie porzadku moze zmniejszyc ryzyko do ich rozpowszechniania. Te rutyny mozemy nazywac wewnetrzna obrona przeciw zakazeniom.

Ogólne rególy utrzymywania porzadku i konserwacji sa wazne. Głównym jednak wyzwaniem jest własciwa obsluga noworodkow zwierzezych, chorych zwierząt i nawozu.

a) Dobre rutyny i utrzymanie

Uporzadkowane i schludne gospodarstwo z zadbanymi i czystymi zagrodami zwierzezymi ma lepsze mozliwosci do zapobiegania zakazeniom niz gospodarstwa zaniedbane. Bardzo wazne jest również zmniejszanie ryzyka pozarowego w pomieszczeniach. Wazne jest sprzatanie i utrzymywanie porzadku przy zwierzetach jak, również w pokoju przerwy personelu, w garderobie, oraz w innych pomieszczeniach pobytu ludzi. Przedmioty rzeczy, które sa zniszczone i nie zostaja usuniete, gromadza tylko kurz i brud. Zniszczone wyposazenie powinno sie reperowac albo wywiesc na smietnisko. Kontrola szkodnikow jest bardzo wazna. Wiekszosc rolnikow nie ryczy sobie trzymania psow w pomieszczeniach przeznaczonych dla zwierząt.

b) Nawóz

Odchody zwierzęce i kal ludzki zawsze zawiera dużo wirusów i bakterii. Kal, który dostanie się do paszy zwierzęcej, zanieczyszcza ją i niszczy jej jakość. Dlatego wszystkie dobre gospodarstwa są budowane w taki sposób, aby pasza i nawóz były przechowywane jak najbardziej oddzielnie. W starych domach, gdzie może nie ma dobrego rozplanowania pomieszczeń, jest bardzo ważne przestrzeganie dobrych rutyn dla uniknięcia zanieczyszczenia paszy.



c) Noworodki zwierzęce

Noworodki są podatne na zakażenia i potrzebują wokół siebie ciepła, jak również muszą mieć suchą podłogę. Gatunki różnią się trochę jeśli chodzi o pielęgnację nowo narodzonych zwierząt, ale ogólnie biorąc pod uwagę, potrzebują noworodki częstszego doglądania i więcej opieki niż dorosłe zwierzęta. Jeśli w stadzie znajdują się nowonarodzone zwierzęta to miej na uwadze aby zawsze często je doglądać i zwracać uwagę na oznaki wskazujące na chorobę: biegunka, ciężkie oddychanie lub kaszel.



CO MUSISZ ROBIĆ?

- Obchodź się z paszą z dala od nawozu zwierzęcego
- Używaj innych narzędzi do obchodzenia się z paszą i innych do obchodzenia się z nawozem
- Narzędzia używane do obchodzenia się z nawozem: skrapki i szpadle, należy przechowywać w oddzielnym miejscu niż narzędzia do obchodzenia się z paszą, jak: szczoty i grabie
- Narzędzia do obchodzenia się z paszą należy utrzymywać czyste i w porządku
- Zatrzymaj się o to aby pasza nie była dostarczana zwierzętom przez obszar gdzie znajduje się nawóz
- Uważaj na to aby zwierzęta nie dostały się na chlewy do paszy
- Używaj toalety do załatwiania się a nie piwnicy na z nawozem

CO MUSISZ ROBIĆ?

- Myj zawsze ręce przed bezpośrednim kontaktem z noworodkami zwierzęcymi
- Zagrody zwierzęce z noworodkami i młodymi zwierzętami należy utrzymywać w czystości. Tyczy się to również zagrod, chlewów, jak również skrzynek do obudowy
- Zglądaj często do nowo narodzonych i młodych zwierząt, obserwuj czy dobrze i często jedzą/piją i czy nie występują u nich oznaki chorób

CO MUSISZ ROBIĆ?

- **Myj ręce zawsze po kontakcie z chorymi zwierzętami**
- **Utrzymuj zagrody dla chorych zwierząt puste, czyste i gotowe do użytku**
- **Używaj oddzielnych zagrod dla chorych zwierząt albo trzymaj oddzielnie chore zwierzęta od zdrowych**
- **Badz dokładny/dokładna jeśli chodzi o utrzymywanie czystości i higieny w miejscach pobytu chorych zwierząt**
- **Zatroszcz się o to, aby resztki paszy i nawozu pochodzące od chorych zwierząt nie znalazły się u zwierząt zdrowych**
- **Jeśli chodzi o pielęgnację i obsługę zwierząt, pamiętaj aby w pierwszej kolejności zająć się zdrowymi zwierzętami a na koniec dopiero chorymi**
- **Umów się z twoim pracodawcą jeśli chodzi o wzywanie weterynarza i kto ma się tym zająć**
- **Usun zdechłe zwierzęta natychmiast.**
- **Postępuj zgodnie z obowiązującymi rutynami dotyczącymi obsługi zdechłych zwierząt**

d) Chore i zdechłe zwierzęta

Chore zwierzęta wydają na ogół wirus albo bakterie, które mogą być zaraźliwe dla innych zwierząt. Zwierzęta, których przyczyną śmierci była choroba, mogą również zawierać czynniki zarażenia w organizmie. Płyny ustrojowe, jak np. śluz, ślina i mleko mogą zawierać dużo czynników zarażenia. Dlatego zwracaj szczególną uwagę na rutyny odnośnie pielęgnacji i leczenia chorych zwierząt. Jeśli w gospodarstwie znajdują się oddzielne zagrody dla chorych zwierząt, należy utrzymywać je w czystości i gotowe do użytku w czasie potrzeby. Chore zwierzęta trzeba często izolować/trzymać oddzielnie od innych zwierząt w należących do stada aby zmniejszyć ryzyko rozprzestrzenienia zakażenia. Rozmawiaj z właścicielem zwierząt o tym, kiedy trzeba wzywać weterynarza i w jaki sposób obchodzić się z chorymi zwierzętami w miejscu twojej pracy.





OSOBY, które przebywały za granicą, stanowią zwiększone ryzyko przywozu i wprowadzenia chorób, których nie mamy w Norwegii. W wielu innych krajach występują czynniki zakażenia, których tutaj nie mamy. Zabranie ze sobą do Norwegii czynników zakażenia po powrocie z innych krajów, stanowi zawsze pewien stopień ryzyka. Dotyczy to również zwykłego wyjazdu na wakacje. Ryzyko zakażenia wzrasta poprzez kontakt ze zwierzętami w innym kraju, lub też gdy sam byłeś chory i leżałeś w szpitalu.

Niektóre kraje mają wybuchy poważnych, zakaźnych chorób zwierzęcych jak: choroba pyska i racic, pomór świni (świnięca zaraza) oraz ptasia grypa. Na te choroby musimy być szczególnie uważni. Na ogół dowiadujemy się bardzo szybko o przypadkach wybuchu epidemii. Poważne choroby zwierzęce są bardziej pospolite w części krajów na zewnątrz Europy. Większość tych krajów są popularnymi miejscami wakacyjnymi. Pamiętaj że nie wolno zabierać ze sobą ani do Norwegii ani do krajów Unii Europejskiej produktów żywnościowych pochodzenia zwierzęcego, z krajów nie należących do Unii Europejskiej i EØS. I niezależnie od tego, skąd produkty żywnościowe pochodzą, nie wolno dawać resztek jedzenia zwierzętom w gospodarstwie.

Zasady odwiedzania gospodarstw hodowlanych w innych krajach

Należy gruntownie myć ręce wodą z mydłem. Na sobie należy mieć rękawice jednorazowe, osłonę na włosy oraz maskę przeciwpyłową z wentylem, chroniącą użytkownika przed zarażeniem się od zwierząt. Natychmiast po zdjęciu tych środków ochronnych należy myć i dezynfekować ręce. Jeśli to możliwe, należy też jak najszybciej po wizycie w gospodarstwie hodowlanym brać prysznic.

CO MUSISZ ROBIĆ?

- Jeśli miałeś/miałaś kontakt ze zwierzętami w innym kraju, musisz odczekać 48 godzin zanim wejdiesz do norweskiego gospodarstwa. Licz godziny od czasu powrotu do Norwegii.
- Jeśli miałeś/miałaś kontakt ze zwierzętami w kraju, gdzie występowała poważna zakaźna choroba zwierzęca, musisz odczekać 72 godziny zanim wejdiesz do norweskiego gospodarstwa. sk besetnin. Licz godziny od czasu powrotu do Norwegii
- Jako stała rutynę miej kąpiel i mycie włosów po przyjeździe z innego kraju i zanim wejdiesz do norweskiego gospodarstwa
- Pierz ubrania, które były w kontakcie ze zwierzętami w innych krajach. Pierz je na **najmniej 60°C**, czysz i przeprowadz i dezynfekcję obuwia
- Obuwie używane w innych krajach nie wolno używać w norweskich gospodarstwach
- Pamiętaj o zakazie dotyczącym zabierania ze sobą produktów pochodzenia zwierzęcego z krajów na zewnątrz Unii Europejskiej do Norwegii i krajów Unii
- Nie dawaj resztek jedzenia zwierzętom domowym- niezależnie jakiego pochodzenia te produkty są

CO MUSISZ ROBIĆ?

- Poswiecaj trochę czasu każdego dnia na obserwację zwierząt, szczególnie na ich zachowanie, i zwracaj uwagę na rzeczy niezwykle w stadzie
- Zwracaj uwagę na pojedyncze zwierzęta, które się wyróżniają
- Nasłuchuj dziwnych i niespotykanych dźwięków w stadzie
- Rozmawiaj z właścicielem zwierząt jeśli zwrócisz uwagę na coś niezwykłego. Jeśli widzisz, że niektóre ze zwierząt są chore, zaoferuj im pomoc, aby właściciel zwierząt dowiedział się o tym
- Rozmawiaj z właścicielem zwierząt jeśli uważasz, że zwierzęta potrzebują nadzoru albo leczenia weterynarskiego
- Daj znać właścicielowi zwierząt natychmiast, jeśli kilka zwierząt choruje jednocześnie, mają gorączkę, mają zły lub brak apetytu, oraz mają zmniejszoną produkcję/wytwarzanie

ZAPOBIEGANIE polega na przestrzeganiu stałych rutyn, aby umieć wykrywać niepozadane wydarzenia zanim rozwiną się w coś poważnego. W praktyce oznacza to zwracanie uwagi na to co się dzieje gospodarstwie i wprowadzanie właściwych przedsięwzięcia jeśli jest podejrzenie czegoś niepozadanego ma się wydarzyć. Należy wówczas powiadomić właściciela zwierząt jeśli zaobserwujesz coś niezwyklego. W Norwegii jest zupełnie normalne, że kontaktuje się weterynarza jeśli zwierzęta są chore. Jeśli natomiast wiele zwierząt pokazuje oznaki choroby, musi wówczas właściciel zwierząt zawiadomić właściwe organy dotyczące sprawy. W tym przypadku Mattilsynet-urząd do spraw bezpieczeństwa żywności. Tyczy się to specjalnych przypadków, jeśli zwierzęta mają gorączkę, jeśli nie chcą jeść i ewentualnie mają bąble albo rany w pysku i pod kopytami.





W NORWESKIEJ produkcji zwierzecej muszą wszystkie zwierzęta domowe mieć się dobrze. Zwierzęta utrzymywane w dobrobycie mają również dobre zdrowie. Aby zwierzęta mogły żyć w dobrobycie, ważne jest zwracanie uwagi na to, jak zwierzęta się czują, jak się mają oraz podejmowanie odpowiednich decyzji i działań, jeśli coś jest nie tak i zwierzęta nie mają się zbyt dobrze. Czasami lepiej jest usmiercić chore albo zranione zwierzę zamiast pozwolić mu żyć w cierpieniu. Jeśli masz taką pracę, w której czasami musisz usmiercać zwierzęta, zająć się o to, abyś wiedział/wiedziała, jak to zrobić i abyś wykonywał to we właściwy sposób.

CO MUSISZ ROBIĆ?

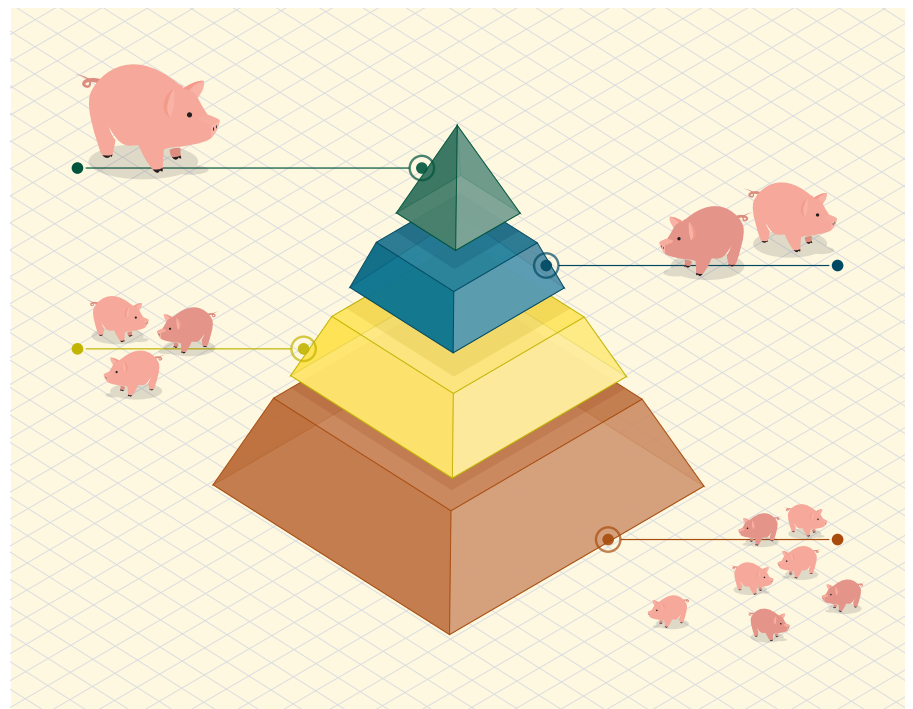
- Opiekuj się dobrze zwierzętami
- Zwracaj uwagę na to, czy zwierzęta, z którymi pracujesz, mają się dobrze. Følg med på om dyra du jobber med ser ut til å ha det bra
- Powiadom albo zrób coś z umebłowaniem albo sprzętem, jeśli zwierzęta się o coś zrania
- Jeśli zwierzęta są chore albo zranione, zająć się o to, aby otrzymały właściwą obsługę, lub też aby je usmiercono we właściwy sposób
- Rozmawiaj ze swoim pracodawcą, jeśli widzisz oznaki tego, że zwierzęta nie mają się dobrze

W NORWEGII mamy około 90 000 macior/loch i zarzyna się około 1,5 miliona świni rocznie. Norweskie stada są małe, w porównaniu do większości innych krajów europejskich. Jeśli chodzi o stan zdrowotny, jest bardzo dobry, ponieważ nie musimy się obawiać o choroby przyczyniające się do utraty zwierząt, jak np. Choroba wirusowa PRRS i zapalenie płuc wywołane mykoplasma. Ta sytuacja jest bardzo ważna dla norweskiej produkcji i hodowli świni, jak również dalsze jej utrzymywanie.

Hodowla i piramida zdrowia ma centralne miejsce w norweskiej produkcji świni. Bardzo ważną rzeczą jest poznanie tego, aby zrozumieć dynamikę produkcji oraz podstawy do przenoszenia zwierząt pomiędzy stadami. Cały ten ruch zwierząt kieruje się w dół piramidy zdrowia. Na szczycie piramidy znajdują się stada handlowe. To jest około 40 zamkniętych stad, które produkują czystorasowe zwierzęta z ras świni krajowej i Duroc i Hampshire. Te rasy mają bardzo dobry stan zdrowia i otrzymują najlepszą spermę od organizacji handlowej Norsvin. Te stada dostarczają knury do testowania w stacjach spermy. Dostarczają również lochy świni krajowej do stad przeznaczonych do rozmnażania. Zostają one zapłodnione spermą z yorkshir i produkuje się hybrydowe lochy, które są sprzedawane do stad rolniczych. Są to załogi zajmujące się produkcją małych świni. Część z nich sprzedaje wszystkie małe świni (25-30 kg) dalej do czystych farm tuczu. Inni z kolei tuczą niektóre lub wszystkie świni do uboju sami, tak zwane połączone stada.

W Norwegii znajduje się również specjalna forma produkcji nazywana macior/loch, która specjalizuje się w reprodukcji i dostarczaniu się w reprodukcji i dostarcza prosię/cieżarne lochy do satelit, około 3 tygodnie przed oczekiwany porodem. Dużą rolę odgrywają tutaj specjalne jednostki higieniczne. Po okresie odstawienia małych prosiąt od piersi, transportuje się maciory z powrotem do tego nav-u na nowe zapłodnienie. Satelity nie dostają tych samych macior/loch za każdym razem.

W Norwegii jest również produkcja SPF-świni. Są to stada, gdzie świnią jest wolna od pojedynczych, specyficznych czynników zakażenia, między innymi wolna od bakterii wywołujących



złosiwa choroba płuc (APP). Te świny mają dlatego bardzo dobry stan zdrowia i często bardzo dobry wzrost. Świnia z SPF-stada nie powinno się mieszać ze swinią ze zwykłego stada rolniczego ponieważ one nie rozwinęły odporności przeciw aktualnym czynnikom zarażenia

Unikaj zakażenia

Zapobieganie rozprzestrzeniania się zakażenia jest esencją w norweskiej produkcji swin. Tyczy się to zarówno zarażenia z zagranicy, zakażenia pomiędzy stadami, oraz zakażenia pomiędzy poszczególnymi oddziałami w stadach.

Aby zapobiegać zakażeniu zza granicy, musisz pamiętać aby:

- Dotrzymywać zalecanych terminów/granic czasowych po odwiedzinach w innych krajach, pamiętać 48 godzin i 72 godzin.
- Kąpiel i zmiana ubrania i obuwia po przyjeździe z innych krajów.
- Nigdy nie dawać resztek jedzenia swiniom.

Aby uniknąć zakażenia pomiędzy stadami, jest bardzo ważne aby:

- służyć przeciwzakażeniowo używać każdego dnia
- aby zakup zwierząt odbywał się poprzez stałe umowy, niezależnie od tego czy się to tyczy macior, czy prosiat.
- Aby świny z różnym stanem zdrowotnym nie były mieszane.

Aby uniknąć zakażenia wewnątrz stada, jest ważne aby:

- Sekcjonowanie w stadzie, to znaczy że jedno pomieszczenie należy tylko do zwierząt w danej grupie wiekowej
- Opróżnianie i czyszczenie działów zanim nowe zwierzęta zostaną wstawione.
- Mycie obuwia/kaloszy pomiędzy oddziałami oraz używanie własnego sprzętu (skrapki) dla każdego działu.

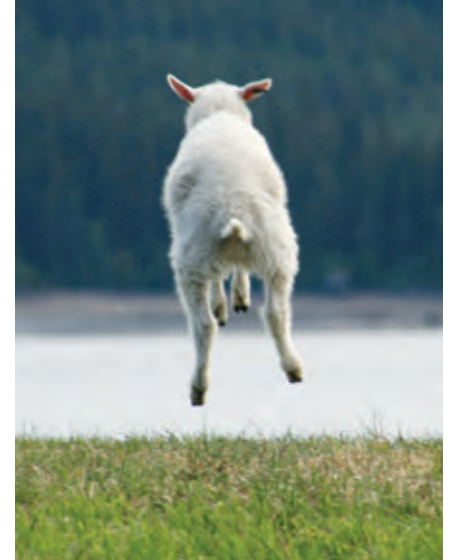
Dobrobyt zwierzęcy

W Norwegii stawiamy wysokie wymagania jeśli chodzi o dobrobyt zwierząt. Biorąc pod uwagę świny, są wymagania pod niektórymi względami ściślejsze niż w Unii europejskiej. Tyczy się to:

- Zakazu przywiązywania (przymocowywania) macior. Zakaz ten obejmuje w czasie karmienia po porodzie. Jest dozwolone jedynie przymocowywanie niespokojnych macior od czasu porodu do 7 dni po porodzie.
- Wszystkie zwierzęta mają prawo leżenia na stałym podłożu, niedozwolone są podłogi podzielone, albo podłogi z otworami, zaniedbane.
- Nie jest dozwolone obcinanie ogonów zwierzętom.
- Kastrowanie musi być wykonywane przez weterynarza, przy użyciu środków znieczulających i przeciwbólowych.
- Nie jest dozwolone odstawianie prosiat od piersi wcześniej niż prosieta osiągną 28 dni.
- Wymagania dotyczące powierzchni są większe dla niektórych grup zwierzęcych.
- Wszystkie świny mają prawo do materiałów do rycia. Jest to ważne dla utrzymania możliwości i zdolności do wykonywania normalnego zachowania.
- Szorstka pasza jak siano albo kwasna pasza jest wymaganiem dla macior, loszek i knurów, ale zalecana jest dla wszystkich swin.

Dobrobyt zwierzęcy polega na tym aby każde indywidualne zwierzę czuło i miało się dobrze. Dlatego jest to ważne abyś poświęcił czas każdego dnia na dokładną obserwację zwierząt. Kiedy niektóre zwierzęta nie czują się za dobrze, powinno się wprowadzić właściwe postępowanie. Tymi przedsięwzięciami mogą być, np. dodatkowa pielęgnacja i umieszczenie w oddzielnym chlewie dla chorych swin, leczenie weterynaryjne albo usmiercenie. Bardzo ważne jest aby rutynę właściwego postępowania w nagłych sytuacjach wyjaśnić z twoim pracodawcą i rozmawiać z nim/z nią kiedy masz wątpliwości.





W NORWEGII mamy około 1 miliona dorosłych owiec. Jagnięcina i wlna są najważniejszymi produktami w hodowli owiec. Najwyczajniejsza rasa owiec jest norweska biała owca, która jest owcą mięsna z wysoką liczbą jagniąt i dobrym wzrostem jagniąt. Owce rasy jagnięta w kwietniu-maju i chodzą głównie na pastwiska od kwietnia/maja do października. Używanie pastwisk w górach w miesiącach letnich jest bardzo powszechne. Ze względu na klimat w Norwegii, stoi większość dorosłych zwierząt wewnątrz w okresie parowania oraz w okresie ciąży (listopad-kwiecień), ale trzeba brać pod uwagę różnice geograficzne. Mamy zorganizowaną pracę hodowlaną na owcach prowadzoną przez hodowlaną organizację członkowską Norweska Owca i Koza (Norsk Sau og Geit, NSG). Jest stowarzyszeniem zainteresowanych posiadaczy owiec na pewnym obszarze geograficznym, które współpracuje z badaczami potomstwa baraniego. Lokalnie jest wetwrynarstwo najważniejszą częścią w organizacji w pracy hodowlanej.

Hodowla owiec w Norwegii cechuje się niskim występowaniem chorób zakaźnych w porównaniu z resztą świata. Choroby nowonarodzonych zwierząt jak biegunka, czy zapalenie stawów i zapalenie płuc należą do największych wyzwań. Zapalenie sutka/znamię oraz choroby wynikające zarówno z wewnętrznych jak i zewnętrznych pasożytów, również należą do jednych z większych wyzwań. Do największych wyzwań związanych z dobrobytem owiec w Norwegii jest prawdopodobnie utrata zwierząt ze względu na drapieżniki na pastwiskach oraz strata owiec od porodu do uboju.

ZATROSCZ SIĘ

- O prawidłowe karmienie i pielęgnację zwierząt, aby zapewnić rozwój zdrowych i wytrzymałych zwierząt
- Aby chore zwierzęta poruszały się wyłącznie w swoich zagrodach, z jak najmniejszym kontaktem z innymi zwierzętami. To ułatwia również nadzór nad chorymi zwierzętami
- Aby chore zwierzęta otrzymały odpowiednie leczenie i pomoc
- Postępuj zgodnie z rutynami higieny

Unikaj nowego zakażenia do środka stada

Struktura hodowli owiec w Norwegii przyczynia się do tego, że szczególnie dwie główne powierzchnie stanowią ryzyko dla wprowadzenia i rozprzestrzeniania się chorób zakaźnych: kontakt żywego inwentarza i zakażenia przez osoby i sprzęt.

Unikaj zarazenia od chorych na zdrowe zwierzeta w trzodzie/stadzie

Ze wzgledu na duza liczbe chorob zakaznych wystepujacych w hodowli owiec, ktorzych przyczyna sa bakterie,wirusy albo pasozyty,jest bardzo wzne aby uniemozliwic ich rozprzestrzenianie sie w trzodzie.

Kontakt zywego inwentarza: wlasciwe przedsiwziecia sa wzne zarowno na miejscach wypasu zwierzat(pastwiskach), przy zakupie zywego inwentarza oraz w pracy przy hodowli. Aby zmniejszyc ryzyko rozprzestrzeniania zakazenia z zywego inwentarza, wprowadzona zostala przez panstwo ustawa zakazujaca przenoszenie zwierzat plci zenskiej pomiedzy stadami. Zakaz tyczy sie rowniez przenoszenia owiec z jednego wojewodztwa do innego.

Zarazenie przez osoby i sprzet: Ryzyko zarazenia wynikajace z ruchu osob w gospodarstwie jest najwieksze, kiedy zwierzeta stoja w srodku. Przyczyna jest zarowno to,ze zwierzeta stoja ciasno i maja mniej miejsca wewnatrz oraz ze czas przebywania wewnatrz wiaze sie z duzym ruchem osob. Odwiedziny w innych krajach rowniez stanowia ryzyko wprowadzenia zarazenia do zwierzat.



UWAZAJ NA TO

- Aby owce,ktore nie naleza do stada nie mialy kontaktu ze zwierzetami ze stada. To oznacza ze,ze zagrody w gospodarstwie musi byc nieuszkodzone. Przy kontakcie, ktorego nie mozna uniknac, na przyklad na wspolnym pastwisku sa bardzo wzne wlasciwe przedsiwziecia ograniczajace kontakt pomiedzy zwierzetami. Przykladami takich przedsiwziec sa oddzielne transporty zwierzecze, ograniczenie czasu pobytu w pomieszczeniach przechowalni tymczasowej oraz poprawne umieszczanie lizawki(kamienia solnego),aby tutaj wymienic kilka
- Aby nowo zakupione zwierzeta staly w kwarantannie zanim beda mialy w kontakt ze zwierzetami ze stada
- Aby przedsiwziecia w gospodarstwie dotyczace wspolnych pastwisk , byly wypelniane

UWAZAJ NA TO

- Zeby wszyscy odwiedzajacy gospodarstwo uzywali okrycia zewnetrznego na ubrania i aby zmienili obuwie
- Aby osoby odwiedzajace bydlo mialy mozliwosc mycia rak, sprzet i tym podobne, przy uzyciu goracej wody i mydla, zarowno przed i po odwiedzinach
- Aby osoby, ktore przebywaly za granica przestrzegaly zalecanych granic odczekania, pamietaj 48godzin i 72 godziny
- Aby sprzet i wyposazenie, ktore bylo uzywane w innych gospodarstwach zostalo umyte i zdezynfekowane



NORWEGIA NIE ma żadnej własnej hodowli drobiu. Dziadkowie zwierząt albo rodzice zwierząt są importowane do Norwegii z zagranicy. We własnych gospodarczych inkubatorach i w wylęgarniach jaj pomnaza się inwentarz żywy, w tym przypadku drób, dla komercyjnej/ handlowej produkcji jaj i mięsa drobiowego. Maja one własne wymagania dotyczące ochrony przed infekcją.

Zdrowie

Mamy bardzo mało chorób infekcyjnych u drobiu handlowego w Norwegii. To zawdzięczamy w dużym stopniu efektywnej ochronie przed zarażeniami. Mamy wiele dobrych warunków aby zahamować czynniki zakażenia w dostaniu się do stodoły. Te najważniejsze to:

- **“wszystko do środka-wszystko na zewnątrz”** Po każdej produkcji opróżnia się stodołę ze zwierząt. Zanim nowe zwierzęta zostaną umieszczone w środku, muszą być pokoje i sprzęt wyczyszczone, zdezynfekowane i wysuszone. W ten sposób usuwamy czynniki zakażenia, których sobie nie życzymy jak również utrzymujemy ogólne ryzyko nisko.
- **Oddzielne grupy wiekowe.** Z reguły jest tylko jedna grupa wiekowa na każdym gospodarstwie. W ten sposób można uniemożliwić rozprzestrzenianie się zarażenia od zwierząt młodych do dorosłych i odwrotnie. W ten sposób jest droga zarażenia jest przerywana na danym gospodarstwie.
- **Używanie służby zakaźniowej?** Produkcja drobiu ma srogie wymagania jeśli chodzi o używanie służby zakaźniowej. Wiemy, że czynniki zakażenia mogą się rozpowszechniać między gospodarstwami poprzez ludzi ale również i sprzęt. Wiemy również, że czynniki zakażenia mogą się znajdować w środowisku zewnętrznym, wokół stodoły. Przy każdej zmianie ubrania zewnętrznego i obuwia w służbie zakaźniowej, dodatkowo myjąc ręce po zmianie, zostawiamy te czynniki zakażenia w na zewnątrz gospodarstwa.
 - Kiedy nowe zwierzęta są wprowadzane do stodoły, muszą wówczas wszyscy wchodzący do zewnątrz używać służby. Dodatkowo musi się znajdować na miejscu fizyczne rozdzielenie infekcyjne, pomiędzy zewnętrznym i wewnętrznym środowiskiem. Przy używaniu skrzyń transportowych można zwierzęta przenosić z zewnętrznego do wewnętrznego środowiska, poprzez deskę w portce. Taczki na kołach można przewozić od samochodowych skrzyń na ładowarce, do wewnątrz, do czystych i zdezynfekowanych jezdni. Postępuj zgodnie ze wskazówkami rolnika.
 - Cały sprzęt, który będzie używany wewnątrz pomieszczeń zwierzęcych, musi być nowy albo wyczyszczony, wymyty i zdezynfekowany. Sprzęt nigdy nie może stać na podłożu albo na podłodze na zewnątrz służby zakaźniowej.
- **Zakaz przeciw trzymaniu drobiu dla hobby.** Tego rodzaju drób, trzymany wyłącznie jako hobby, jest zarówno w Norwegii, i ogólnie w Europie, zbiornikiem zakażenia dla licznych czynników zakażenia, między innymi bardzo zaraźliwego i poważnego wirusa dróg oddechowych. Dlatego nie jest dozwolone trzymanie takich zwierząt na gospodarstwach handlowych w Norwegii.
- **48- i 72-godzinne reguły.** Wszyscy, którzy przebywali w krajach na zewnątrz Norwegii, muszą przestrzegać zalecanych reguł, dotyczących z 48- i 72-godzinnego regulaminu/kwarantanny. Jeśli ty w swoim kraju miałeś/miałaś kontakt z drobiem, niezależnie czy to hobby czy handlowy drób, musisz dać znać twojemu pracodawcy w Norwegii. Jeśli miałeś kontakt ze zwierzętami za granicą musisz odczekać najmniej 48 godzin zanim będziesz mógł wejść do kurnika w Norwegii. Jeśli masz kontakt z drobiem albo chorymi i zdechłymi ptakami w krajach podejrzanych o przypadki występowania poważnie zaraźliwej choroby drobiu, musisz odczekać 72 godziny.

Dobrobyt zwierzęcy

W punkcie wyjścia, obejmuje dobrobyt zwierzęcy wiele różnych czynników. Rozchodzi się w tym przypadku o to, aby zwierzęta były zdrowe i aby ich zwierzęce potrzeby zostały pokryte, szczególnie chodzi tutaj o jedzenie, picie i to wszystko o dobrej jakości. Umieszczenie w pomieszczeniach musi dobrze funkcjonować, aby zwierzęta miały możliwość zaspokojenia swoich naturalnych potrzeb, jak: możliwość pielęgnacji piór (kapiel posypkowa), składanie jaj (skrzynie do tego przeznaczone), oraz wysiadanie na grzędzie. To wszystko jest odpowiedzialnością właściciela. Dobrobyt zwierząt polega również na tym, abyś ty jako osoba opiekująca się zwierzętami, abyś umiał obserwować i doglądać szczególnie zwierzęta słabe, chore i skaleczone. Te powinny być od razu albo leczone albo zabijane. Właściciel zwierząt ma w obowiązku nauczenia cie na co musisz zwracać uwagę i jak musisz leczyć albo zabijać takie zwierzęta. Musi się to wszystko odbywać w sposób zadowalający dobrostan zwierząt.

JEST OKOŁO 300 000 kyr i Norge, większość z nich to krowy mleczne. Około 75 000 jest krowami dojnymi. Produkcja bydła w Norwegii została tradycyjnie wybudowana na kombinowanej rasie, zwanej Norweskim czerwonym bydłem (NRF), Norsk Rødt Fe (NRF), która to rasa dostarcza zarówno mięso jak i mleko. Stada bydła w Norwegii są małe, mierząc to w pomiarze międzynarodowym. Nadal jest duża liczba zwierząt utrzymywana w tradycyjnych oborach kabinowych. W późniejszych latach zaczęło wielu hodowców budować nowe stodoły, i coraz więcej krów wchodzi do nowoczesnych wolno używanych stodoł. Od roku 2034 jest wymagane, żeby wszystkie krowy zostały utrzymywane w tych wolnych stodołach. Zostało również nałożone ustawowo wypuszczanie krów na pastwiska albo na zewnątrz na wybieg latem, niezależnie od formy hodowli.

Firma hodowlana Geno pracuje nad hodowlą i rozwojem tej czerwonej rasy bydła. Większość krów zostaje zapłodniona zamrożoną spermatą byka, którą Geno dystrybuje. Geno przyjmuje również cielaki do badania, gdzie ci najlepší zostaną wybierani jako byki do zapładniania.

W czystej produkcji mięsa opartej na krowach dojnych, jest rzeczą zwykłą zapładnianie krów, nawet jeśli byk należący do hodowli jest bardziej powszechny niż w hodowlach bydła mlecznego. Większość krów dojnych jest pochodzenia rasy mięsnej jak Hereford albo Charolais, albo zwierzęta mieszane.

Sytuacja zdrowotna bydła w Norwegii jest dobra. Wirusowa choroba zarazyliwa Bovin biegunka wirusowa (BVD) jest wymarła. Bydło w Norwegii jest również wolne od Zakaznego zapalenia nosa i tchawicy (IBR) oraz wolne od białaczki. Choroby takie jak: paratuberkuloza, salmonelloza, oraz liszaj obrączkowy jest powszechny w większości krajów, a występuje bardzo rzadko u norweskiego bydła. Dlatego bardzo ważną rzeczą jest utrzymanie dobrego zdrowia zwierząt, zarówno ze względu na dobrobyt zwierzęcy jak również ze względu na gospodarke produkcji bydła.

Duże ryzyko rozprzestrzeniania się zakażeń w hodowli bydła występuje podczas kontaktu z żywymi zwierzętami, szczególnie z bydem. Kupno zwierząt, wspólne pastwiska, wystawy i transport razem ze zwierzętami z wielu gospodarstw, wszystko to stanowi najprawdopodobniej drogi zakażenia. Występuje również pewnego rodzaju ryzyko do biernego przenoszenia zakażenia, przez ubrania, kalosze czy inne obuwie oraz przez sprzęt przenoszony pomiędzy różnymi gospodarstwami.

Aby zmniejszyć ryzyko rozprzestrzeniania się zarażenia przez żywe zwierzęta, polecamy abyś postępował/postępowała zgodnie z tymi rutynami:

- Przy zakupie zwierząt, należy dokładnie i poprawnie wypełniony atest zdrowia żywego inwentarza wysłać do osoby kupującej zwierzę. Najlepiej wysłać atest dużo wcześniej, w dobrą godzinę zanim zwierzę dojedzie na miejsce, do gospodarstwa.
- Nowozakupione zwierzęta powinny stać odizolowane od reszty stada, przynajmniej 14 dni.
- W ciągu tych 14 dni nie powinny nowe zwierzęta być przedmiotem obrotu do albo z hodowli.
- Zwierzęta z kilku różnych miejsc sprzedaży nie powinny się mieszać w transporcie jeśli mają one być dostarczone do różnych kupujących.
- Jeśli wypuszcza się zwierzęta na wspólne pastwisko, należy znać dobrze stan zdrowia zwierząt z innych stad, które używają tego samego pastwiska. Należy również pamiętać o ograniczeniu liczby stada.

Aby zmniejszyć ryzyko zakażeń przez sprzęt, ubrania, obuwie, jest bardzo ważne zachowanie podziału pomiędzy obszarami gospodarstwa, a także "strefy obca". Aby zmniejszyć ryzyko zarażenia polecamy aby dostosować się do poniższych rutyn:

- Wszyscy, zamierzający wejść do środka, do gospodarstwa, muszą zmienić własne ubrania na ubrania gospodarcze oraz obuwie. Można też używać okrycia na zewnętrznych ubraniach i kalosze.
- Jedynie osoby pracujące na gospodarstwie i kierowca cysterny mlecznej mają dozwolony dostęp do pomieszczenia mleczarskiego. Kierowca cysterny mlecznej nie może poruszać się w oborze.
- Przy rozładunku zwierząt do uboju, musi kierowca transportu używać ubrań ochronnych, należących do gospodarstwa, kaloszy, albo dostosowane okrycie na obuwie.
- Pamiętaj 48 godzin i 72 godziny po przyjeździe z zagranicy.





MAMY OKOŁO 65 000 kóz w Norwegii, włącznie z młodymi zwierzętami i z kozłami. Są one podzielone na około 1100 gospodarstw. Z nich jest zgrubnie około 350 gospodarstw produkujących mleko kozie. Norweska koza mleczna jest dominującą rasą w hodowli kóz mlecznych. Stada z kozami mlecznymi i z kozami zwykle mają konsekwentnie zbyt mało zwierząt, a większość z nich jest innej rasy.

Organizacja Norweska Owca i Koza (NSG) Norsk Sau og Geit (NSG) pracuje nad hodowlą i rozwojem kóz rasowych. Zastosowanie nasienia jest ustanowione ale mogłoby na dzień dzisiejszy być bardziej używane, zarówno ze względu na postęp genetyczny jak również pod względem zakazów chorobowych. NSG zajmuje się przyjmowaniem i testowaniem nasienia kozłów.

W 2001 został rozpoczęty projekt nazwany "Zdrowsze kozy", aby usunąć te prowadzące do utraty przewlekłe choroby infekcyjne, jak CAE, choroby wrzodowe i paratuberkulozę z populacji kóz w Norwegii. Ustalono wówczas, że norweska populacja kóz została ciężko dotknięta przez te choroby i dlatego została oceniona jako istotna i znacząca dla przyszłości kóz norweskich. Dlatego też zostały również wprowadzone odpowiednie przedsięwzięcia w tym kierunku. Prace przebudowy i prace oczyszczenia zostały przeprowadzone w całym kraju w 2004, i w 2010 zostało przyjęte przebudowanie całej norweskiej populacji kóz.

Choroby te mogą również atakować owce, a paratuberkuloza jest chorobą przyczyniającą się do największej straty zwierząt, również u bydła w dużych częściach świata. W Norwegii uznajemy paratuberkulozę jako chorobę wymarłą, chociaż odnotowano kilka przypadków jej wykrycia.

W stadach z innymi rasami kóz, rzadko spotyka się te choroby, które przyczyniły się do przebudowy hodowli. Bardzo ważne aby udokumentować stan zdrowia również na gospodarstwach mających te rasy. Przemysł włożył dużo pracy w związku z przebudową hodowli i osiągnięto dobre rezultaty.

Wykonany został również pakiet kontroli zakazów dotyczący kóz, zawierający istotną informację dla hodowców kóz i dla osób odwiedzających. Można to zamówić ze strony internetowej: orghk@tine.no

Kolejnym wyzwaniem na przyszłość będzie unikanie zakazów w nowo przebudowanych gospodarstwach, oraz dalsza praca nad utrzymywaniem kozich stad wolnych od zakazów innymi chorobami. Dobry stan zdrowotny i mały procent zachorowań na choroby zakaźne, jest bardzo ważne dla dobrobytu zwierzęcego.

W tym samym czasie kiedy wykonywano prace przebudowy, zostały również zainwestowane duże sumy pieniężne na zmiany i modernizację zagrod zwierzęcych i sprzętu produkcyjnego w dużej ilości gospodarstw. Równocześnie, wielu właścicieli zwierząt przyczyniło się do dużych postępów w kierunku ulepszenia bardziej dopasowanego dokarmiania zwierząt, aby zapewnić lepszą wydajność mleka i trwałość zwierząt.

Czym jest MRSA?

MRSA to rodzaj bakterii, który wykształcił odporność na antybiotyki. Bakterie MRSA mogą przenosić się z ludzi na zwierzęta i odwrotnie. U człowieka bakterie MRSA występują na skórze, w gardle i w nosie. W zarażonych gospodarstwach hodowlanych bakterie te znajdują się na zwierzętach, w pyłe, na powierzchniach i w powietrzu. Bakterie MRSA występują powszechnie w wielu krajach.

Kto powinien poddać się badaniu?

Wszystkie osoby pracujące ze zwierzętami gospodarskimi w Norwegii powinny poddać się badaniu, jeśli:

- miały kontakt ze zwierzętami, u których stwierdzono występowanie bakterii odpornych na antybiotyki,
- odwiedziły gospodarstwo hodowlane za granicą lub pracowały w nim,
- były hospitalizowane, przechodziły leczenie stomatologiczne lub przechodziły gruntowne badanie lekarskie za granicą,
- pracowały za granicą w charakterze personelu medycznego,
- przebywały za granicą w domu dziecka lub w obozie uchodźców,
- przebywały za granicą nieprzerwanie przez ponad sześć tygodni,
- mają miejsce stałego zamieszkania za granicą.

Dlaczego badanie jest ważne?

Aby utrzymać zakażenie społeczeństwa na niskim poziomie. Bakterie MRSA zwykle nie stanowią niebezpieczeństwa dla ludzi ani zwierząt. Jeśli jednak bakterie te zakażą osoby osłabione, na przykład przebywające w szpitalu, to leczenie infekcji może być utrudnione. Dlatego istotne jest, aby poziom zakażenia społeczeństwa bakteriami MRSA był możliwie niski. Środkiem do osiągnięcia tego celu jest badanie wszystkich osób, które spełniają przynajmniej jeden z warunków na powyższej liście „Kto powinien poddać się badaniu?”.

Aby uniknąć zarażenia zwierząt gospodarskich. W produkcji zwierzęcej w Norwegii głównym źródłem zarażenia są ludzie, gdyż bakterie MRSA występują u ludzi znacznie częściej, niż u zwierząt.

Aby uniknąć negatywnych konsekwencji. Władze norweskie (tj. Urząd Sanitarny ds. Żywności – Mattilsynet) pobierają próbki trzody chlewnej w celu kontroli, czy w danym gospodarstwie hodowlanym nie występują bakterie MRSA. W przypadku stwierdzenia obecności bakterii Urząd podejmuje działania na rzecz eliminacji zarażenia. Zwierzęta są wówczas ubijane, a chlewnia jest myta i dezynfekowana. Władze podejmują działania na rzecz eliminacji zarażenia także w przypadku stwierdzenia bakterii MRSA u innych gatunków zwierząt.

Jak przebiega badanie?

Należy zwrócić się do lekarza w miejscu zamieszkania. Badanie wykonać musi norweski ośrodek zdrowia. Pobieranie próbek trwa tylko chwilę i jest bezbolesne. Polega na tym, że lekarz przesuwa wymazówkę (patyczek higieniczny) po błonie śluzowej w nosie i w gardle. Wyniki są dostępne po ok. tygodniu.

Do czasu uzyskania odpowiedzi należy stosować środki ochronne takie jak:

- odzież jednorazowa lub kombinezon ochronny na ubrania,
- maseczka lekarska na usta i osłona na włosy,
- rękawice jednorazowe,
- mycie i dezynfekcja rąk za każdym wyjściem z gospodarstwa hodowlanego i wejściem do niego,
- gruntowne mycie włosów pod prysznicem po każdym pobycie w gospodarstwie hodowlanym.

Co się dzieje, gdy w próbce stwierdzona jest obecność bakterii MRSA?

Osobom, u których stwierdza się obecność bakterii MRSA, proponowane jest bezpłatne leczenie. Leczenie trwa tydzień. Następnie pobierane są próbki kontrolne – jeden, dwa i trzy tygodnie po zakończeniu leczenia. Osoby zakażone MRSA mogą cały czas mieć zwykły kontakt z innymi, a dzieci mogą nadal chodzić do przedszkola lub szkoły.

Używanie antybiotyków

Wszelkie używanie antybiotyków przez ludzi i zwierzęta może prowadzić do wykształcenia odpornych na nie bakterii. Dlatego ludzie mogą używać antybiotyków wyłącznie po przepisaniu ich przez lekarza.





PRZYCZYNA CHORÓB zakaznych sa czynniki zarazenia jak: bakterie, wirusy, grzyby, pasozyty i priony. Ani bakterii, wirusow ani prionow nie mozna zobaczyc gołym okiem i nazywa sie je czesto mikroorganizmami. Grzyby i pasozyty sa czesto bardzo male, ze trudno jest je zobaczyc, ale niektore pasozyty, np. roztocza i niektore rodzaje robakow jelitowych mozna zobaczyc kiedy dosiegna pelnego rozwoju.

Mikroorganizmy znajduja sie w zwierzetach i w ludziach oraz w srodowisku naokolo nas caly czas. Na ogol nie chorujemy przez nie i duzo ilosc mikroorganizmow jest potrzebna dla wlasciwego zachodzenia procesow w organizmie. Tyczy sie to na przyklad mikrobow/drobnoustrojow w zoladku i w jelitach zarowno u zwierzat jak i u ludzi. Niektore mikroorganizmy wywoluja chorobe przede wszystkim u zwierzat slabych, jak np. nowo narodzone oraz starsze, albo zwierzeta, ktore sa wychudzone, zestresowane, i maja nisko lub oslabiona odpornosc. Inne mikroorganizmy sa bardziej agresywne i moga wywolowac choroby rowniez u jednostek zupełnie zdrowych i w dobrej formie. Zarowno zwierzeta jak i ludzie moga byc nosicielami mikroorganizmow wywolujacych choroby, niekoniecznie pokazujac objawy choroby, tak zwani zdrowi nosiciele. Zdrowi nosiciele moga przenosic zakazenie do innych zwierzat i ewentualno do ludzi w okresach, w ktorych wydzielaja te chorobotworcze mikroorganizmy. Dla wiekszosci chorob zakaznych jest jednak wydzielenie zakazenia najwieksze kiedy zwierzeta wykazuja objawy.

Mikroorganizmy moga byc wydzielane z zakazonych indywidow poprzez plyny ustrojowe jak mocz, kal, smarki, slina, mleko czy sperma. Niektore znajduja sie w powietrzu, wydychanym przez zwierzeta i ludzi. Mikroorganizmy maja rone drogi wydalania i rona zdolnosc do przezycia poza cialem gospodarza. Te zdolnosc maja duzy wplyw na to w jak duzym stopniu dany mikroorganizm jest zarazliwy. Niektore moga przezyc poza organizmem gospodarza przez bardzo dlugi czas. W pojedynczych przypadkach nawet do kilku lat, jesli warunki srodowiskowe sa sprzyjajace dla mikrobow/drobnoustrojow. Inne mikroorganizmy przezywaja tylko bardzo krutki czas poza organizmem zwierzecia. Zakazenie moze byc przenoszone bezposrednio pomiedzy zwierzetami i posrednio przez poeietrze, sprzet, ziemie, ubrania, obuwie, zaleznie od

rodzaju zarazenia. Mikroorganizmy, ktore sa wydzielane i przezywaja w roneznych produktach zwierzeczych, jak np. w mleku i w miesie moga byc roznoszone przez tego rodzaju produkty.

Prionery i wirusy sa najmniejszymi czynnikiem zarazenia. Nie sa one zywtone. Musza zainfekowac jakis organizm, np. zwierzecy lub ludzki aby moc sie roznosic i dzielic. Bakterie, grzyby i pasozyty sa jednokomorkowymi lub wielokomorkowymi zyjacymi mikroorganizmami. Duzo z nich zyje rowniez w srodowisku zewnetrznym i moga sie dzielic, formowac poza organizmem gospodarza.

Priony

Priony sa czynnikiem zakaznymi, ktore skladaja sie z protein. Moga one wywolowac powazne choroby jak Choroba wscieklych krw u bydla, Scrapie u owiec i chorobe Creutzfeldt-Jacobs u ludzi. Choroby wywolane prionami powoduja utrate komorek nerwowych w mozgu. W mozgu tworzy sie duza ilosc malych wnek, ktore obserwujac pod mikroskopem tworza gabczasty wyglad. Te choroby sa zawsze smiertelne. Choroba wscieklego bydla wystapila jako epidemia pod koniec lat osiemdziesiatych. Przyczyna bylo najprawdopodobniej maczka kostna miesa zmieszana z pasza dla przezuwaczy, bez odpowiedniej obróbki cieplnej. Choroba wscieklych krw (BSE) nigdy nie zostala wykryta w Norwegii.

Scrapie jest choroba wywolana prionami i wystepuje u owiec. Zdzalaly sie przypadki tej choroby rowniez w Norwegii ale testowanie i ubój zakazonych stad przyczynil sie do tego, ze choroba ta wystepuje tutaj obecnie bardzo rzadko.

Wiekszosc krajow z nowoczesna produkcja zywnosciowa, wprowadzila scisle zasady uzywania maczki kostnej miesa w produkcji paszy. Zdechle zwierzeta zostaly przebadane pod kontem chorob wywolanych prionami a materialy ryzyka jak: mozg i rdzen kregowy zostaja usuwane i zniszczone. Choroby wywolane prionami sa obecnie wykrywane sporadycznie/bradzo rzadko. Nadal obowiazuja scisle regoly onosnie pszemieszczania zwierzat pomiedzy krajami, jak rowniez pomiedzy granicami wojewodzkiemi, aby zapobiec rozprzestrzenianiu choroby scrapie na nowo.

Wirusy

Wirusy są małymi organizmami uzależnionymi od dostania się do i komórek innych organizmów aby móc się mnożyć. Komórka gospodarza, w tym przypadku zwierzęca, zostaje zazwyczaj zniszczona przez wirusa. Niektóre wirusy są zupełnie nieszkodliwe, inne zaś wywołują najpoważniejsze choroby, które znamy, jak np. Choroba pyska i racic (MKS). Wiele wirusów łatwo się rozprzestrzenia. Miliony cząsteczek wirusa może się znajdować w powietrzu wydychanym oraz w płynach ustrojowych u chorych zwierząt. Niektóre wirusy mogą być rozprzestrzeniane na długich odległościach, za pomocą wiatru, oraz przez przymocowanie się do innych cząsteczek. Przykładem tutaj jest Choroba pyska i racic (MKS). Ze względu na to że niektóre wirusy łatwo się rozprzestrzeniają, jest rzeczą bardzo ważną znajomość objawów, które wirusy mogą wywoływać u zwierząt. Wczesne rozpoznanie objawów w przebiegu choroby, umożliwia podjęcie właściwych działań jak najszybciej aby zapobiec rozprzestrzenianiu się choroby.

Pojedyncze wirusy, jak np. wirus niebieskiego języka lub Schmallenberg mogą być przenoszone przez insekty, tzw. nosicieli. Choroby roznoszone za pomocą nosicieli mogą się roznosić szybko i na dużych obszarach, w okresie letnim kiedy jest dużo insektów. Zarówno komary, muszki i kleszcze mogą rozprzestrzeniać choroby.

Bakterie

Bakterie są jednokomórkowymi organizmami, znajdującymi się wszędzie. Rozmnażają się przez podział komórek. Bakterie, których czas podziału jest krótki, mogą występować w bardzo dużych ilościach, w krótkim czasie. Jest dużo rodzajów bakterii. Większość bakterii jest nieszkodliwych, niektóre rodzaje są potrzebne, niektóre bardzo niebezpieczne.

Pojedyncze bakterie wywołują bardzo poważne choroby, takim przykładem jest bakteria węglik (Miltbrannbakterien). Bakteria węglik może zakażać i zabić zwierzęta i ludzi w krótkim czasie. Dużo bakterii może przetrwać w środowisku długi czas, zachowując swoje właściwości wywołujące choroby. Zarówno zwierzęta jak i ludzie mogą przechodzić nieszkodliwe infekcje wirusowe, które osłabiają organizm i powodują zwiększoną podatność na infekcje bakteryjne.

Infekcje bakteryjne są zazwyczaj leczone antybiotykami. Zapalenie wymion u krowy mlecznej i zapalenie stawów u małych świń są przykładami infekcji, które zazwyczaj są leczone. Korzystanie z antybiotyków musi odbywać się we właściwy sposób, tak aby zredukować ryzyko odporności bakterii na antybiotyki.

Pasożyty

Pasożyty mogą być różnorodne, od jednokomórkowych organizmów do długich robaków. Różne robaki jelitowe występują bardzo często u żywego inwentarza. Niektóre są przekazywane pomiędzy zwierzętami, inne są przekazywane i zarazają przez inne gatunki, tzw. żywicieli pośredni. Jeszcze inne przekazują zarazenia podczas wypasu. Objawami infekcji pasożytniczych jest zależne od jakiego rodzaju pasożytem zwierzę jest zainfekowane. Typowymi objawami infekcji pasożytami jelitowymi jest biegunka i wychudzenie. Jeśli zwierzęta mają pasożyty na skórze albo we futrze, jak np. wsza, można wówczas zaobserwować że zwierzęta się drapia i pchają się w kierunku sprzętu znajdującego się w pobliżu. Zwierzęta mogą również dostać wyłysienia plamiastego, z typowymi łysymi miejscami na skórze. Jednym z ważniejszych efektów infekcji pasożytniczej jest fakt, że osłabiają one zwierzęta i powodują, że są zwierzęta są bardziej narażone również na inne infekcje. Brak wzrostu i strata produkcji jest drugą konsekwencją infekcji pasożytniczych. Większość producentów używa środków przeciw pasożytniczym, aby kontrolować i leczyć infekcje wśród swoich zwierząt. Może się zdarzyć że wystąpi odporność przeciw środkom

pasożytniczym, dlatego jest bardzo ważne aby mieć dobry plan, odnośnie które zwierzęta są poddane leczeniu, kiedy się je leczy, w jaki sposób i jak często.

REGULAMIN I ORGANIZACJA PRZEMYSŁU HANDLOWEGO



W Norwegii przeważa aktywne rolnictwo w większości obszarów kraju, również wysoko na północy. Nadal większość gospodarstw jest prowadzona przez członków rodziny są to gospodarstwa małe według standardu międzynarodowego. Fortsatt er de fleste gårdene familiedrevet og små i internasjonal målestokk. W ostatnich latach stało się coraz bardziej powszechne to, że wielu producentów współpracują nad wspólnym posiadaniem i prowadzeniem gospodarstw, tak zwane wspólnoty działalności. W regionach, które się na to nadają, zostają wprowadzone produkcje zboża i trawy. Norwegia jest samowystarczalna jeśli chodzi o jaja, mięso drobiowe, mięso wieprzowe i mleko. W późniejszych latach powstał jednak niedobór mięsa wołowego. Aby zakryć to zapotrzebowanie na mięso, importuje się wołowinę z zagranicy. Zostaje również rozpowszechniony import produktów paszy na pasze dla zwierząt.

Wiele z dużych przedsiębiorstw w norweskim w przemyśle handlowym są spółdzielniami rolniczymi, to znaczy, że producenci są również właścicielami firm, do których dostarczają surowce. Tyczy się to np. TINE i Nortura. Istnieją również duże przedsiębiorstwa, które są przedsiębiorstwami rodzinnymi, jak Furusetth i Fatland rzerznie, albo też przedsiębiorstwa będące własnością i założone przez Q-mleczarnie.

Poniżej znajduje się opis najważniejszych organizacji w norweskim przemyśle handlowym:

NORTURA SA jest największa firma w Norwegii, jeśli chodzi o mięso i produkty pochodzenia drobiowego. Grupa odbiera produkty od rolników w całym kraju i posiada wiele przemysłów wytwórczych w wielu norweskich gminach. Nortura SA jest spółdzielnią, w posiadaniu około 18 800 rolników, którzy dostarczają surowce do produkcji. Celem jest sprzedaż członkowskich surowców, jak: mięso, jaja, żywy inwentarz i wełna, w jak najlepszy sposób. Jest to robione poprzez przetwarzanie surowców, rozprowadzanie produktów i usługi doradcze dla producentów. Strona internetowa: www.nortura.no

KJØTT- OG FJØRFEBRANSJENS LANDSFORBUND - KLF (KRAJOWE STOWARZYSZENIE BRANŻY MIĘSA I DROBIU). Jest organizacją interesu i handlu, która reprezentuje prywatną, samodzielną część przemysłu mięsnego, przemysłu jaj i drobiu w Norwegii. Organizacja ma 141 przedsiębiorstw członkowskich, podzielonych na 149 obiektów przemysłowych, rozproszonych po całym kraju. Razem mają one 4100 rocznic. Wielkość firm członkowskich różni się, od małych przedsiębiorstw z 2-3 zatrudnionymi do dużych ubojni i przedsiębiorstw przetwórstwa mięsa, z kilkuset zatrudnionymi pracownikami. Strona internetowa: www.kjottbransjen.no

TINE SA jest największym aktorem w sektorze mlecznym w Norwegii. TINE jest grupa/spółka przemysłu żywnościowego z ponad 15 000 hodowcami bydła jako właścicielami. TINE odbiera surowe mleko od producentów z obszaru całego kraju. Dodatkowo posiada spółka swoje własne mleczarnie i działalności fabryczne w wielu norweskich gminach. Mleko zostaje przetwarzane na wiele różnych produktów, które z kolei zostają rozprowadzone i sprzedawane dla norweskich konsumentów. TINE posiada również usługi doradcze dla swoich producentów. Strona internetowa: www.tine.no

Q-MEIERIENE (mleczarnie) jest własnością grupy Kavli. Mają one mleczarnie w Jæren w Rogaland, i w Gausdal, trochę na północ od Lillehammer. Gospodarstwa, które dostarczają mleko do Q-mleczarni, leżą w okolicy tych dwóch wyżej wymienionych mleczarni. Q-mleczarnie przetwarzają mleko z około 530 gospodarstw i mają około 150 pracowników. Strona internetowa: <http://www.q-meieriene.no>

NORSVIN jest spółka handlowa, z rozwojem, produkcja i sprzedaż genetyki trzody chlewnej jako główne zadanie. Norsvin jest również spółdzielnią należąca do producentów trzody chlewnej. Genetykę spółki Norsvin rozprowadza się do norweskich i zagranicznych producentów przez sprzedaż albo żywych zwierząt, albo nasienia. Norsvin jest również organizacją interesu dla norweskich producentów trzody chlewnej, którzy pracują aktywnie politycznie w kierunku ulepszenia warunków przemysłu wieprzowego. Strona internetowa: www.norsvin.no

GENO SA jest spółka hodowlana, która pracuje z hodowla i rozwojem rasy Norweskiego Czerwonego Bydła(NRF). Geno jest własnością norweskich hodowców bydła. Geno rozprowadza spermę bydła i wykonuje usługi w zakresie zapładniania bydła na obszarze całej Norwegii. Głównymi produktami jest sperma z najlepszych NRF-byków w kraju, ale Geno dostarcza również spermy innych ras bydła, dla swoich członków spółki i klientów. Strona internetowa: www.geno.no

TYR (BYK) jest organizacja interesów hodowlanych dla norweskich producentów krów mlecznych oraz producentów wołowiny. TYR jest odpowiedzialny za krajowe hodowle bydła mięsnego i mogą dostarczać geny zwierzęce z dobrze udokumentowanymi właściwościami. TYR ma około 1600 członków w całym kraju. TYR pracuje nad gospodarczym ulepszeniem hodowli krów mlecznych. Strona internetowa: www.tyr.no

NORSK SAU OG GEIT - NSG (NORWESKA OWCA I KOZA). Jest organizacja członkowska dla posiadaczy hodowli owiec i kóz. Działalność posiada na dzień dzisiejszy 18 oddziałów powiatowych, oraz około 390 oddziałów lokalnych i około 12.000 członków. Działalność obejmuje prace obejmujące prace rozwojowe, w zakresie hodowli owiec i kóz, kontakt członkowski, praca informacyjna oraz liczne i różnorodne zadania związane z wypasem zwierząt. Strona internetowa: www.nsg.no

NORSK FJØRFELAG - NFL (NORWESKA ORGANIZACJA HODOWLI DROBIU). Jest ogólnokrajowym fachowym zespołem w sektorze hodowli drobiu. Jest otwarty dla wszystkich producentów, niezależnie od produkcji jaj konsumpcyjnych, kurczak, indyk, jaj z wylegarni, żywy drób, oraz jeśli chodzi o obrót i połączenia handlowe - spółdzielcze albo prywatne. Członkowie są zorganizowani w 12 lokalnych grupach. NFL pracuje nad poprawą i ulepszeniem gospodarki rolników drobiowych. Dobra struktura i optymalizacja warunków produkcji a także dobrostan zwierząt i dobre zdrowie zwierzęce są bardzo ważne aby to osiągnąć. Strona internetowa: <http://www.nfl2.no>

NORGES BONDELAG - NB (ORGANIZACJA ROLNICZA). Jest największym zjednoczeniem dla rolników w Norwegii, posiada 62 000 członków podzielonych na 550 grup lokalnych i 18 oddziałów okręgowych. Organizacja Rolnicza pracuje dla poprawy warunków rolnictwa i aby podkreślić znaczenie rolnictwa w społeczeństwie. Organizacja ma na celu zgromadzenie wszystkich, którzy są lub czują przywiązanie do zawodu rolniczego oraz ma na celu ochronę gospodarczą, socjalną/ społeczną oraz ochronę zainteresowań kulturowych. Organizacja przeprowadza negocjacje z państwem każdego roku, oświadcza możliwości zarobkowych i nie pobiera żadnych dotacji państwowych. Strona internetowa: www.bondelaget.no

NORSK BONDE- OG SMÅBRUKARLAG - NBS (NORWESKA ORGANIZACJA GOSPODARSTW ROLNICZYCH I MAŁYCH GOSPODARSTW). Jest to organizacja dla rolników, która ma około 7000 członków podzielonych na 260 grup lokalnych oraz 18 oddziałów okręgowych. NBS negocjuje z państwem każdego roku oświadczenie warunków pracy rolniczej. W kierunku politycznym natomiast pracuje organizacja nad polepszeniem możliwości rozwoju dla gmin wiejskich. Ważnymi sprawami dla organizacji są: lokalne jedzenie, produkcja przyjazna dla środowiska, lokalne przetwórstwo, dobrostan zwierząt, tetniacy zyciem krajobraz kulturalny. Strona internetowa: www.smabrukarlaget.no

MATTILSYNET (URZĄD DO SPRAW BEZPIECZEŃSTWA ŻYWNOSCI), jest ważnym urzędem publicznym, z usługami dla osób posiadających zwierzęta w Norwegii. Mattilsynet jest organem państwowym, pracującym z publicznym zarządzaniem dotyczącym wszystkich przepisów dotyczących prowadzenia hodowli zwierząt i produkcji żywności. Mattilsynet ma odpowiedzialność za bezpieczne jedzenie i bezpieczną wodę pitną. Ich zadaniem jest również praca w kierunku dobrego zdrowia zwierząt, przyjazna dla środowiska produkcja i etycznie odpowiedzialnej hodowli zwierząt. Mattilsynet jest odpowiedzialne za rozwój i zarządzanie przepisami, udziela informacji i posiada gotowość na wypadek chorób zakaźnych zwierząt. Strona internetowa: www.mattilsynet.no

HELSETJENESTENE (USŁUGI ZDROWOTNE). Przemysł hodowlany sam organizuje opiekę zdrowotną dla poszczególnych zespołów zwierząt. Usługi zdrowotne pracują w zakresie poradnictwa ochrony zdrowia, dobrobytu i opieki społecznej, pracy i kontroli chorób zakaźnych. Organizacja odnosi się do producentów, weterynarzy oraz innych osób pracujących w rolnictwie. Ważnymi zadaniami usług zdrowotnych jest organizowana profilaktyka i zapobiegająca opieka zdrowotna oraz systematyczne zwalczanie chorób. Usługi zdrowotne proponują informacje, kursy oraz inne szkolenie. Usługi zdrowotne, jeśli chodzi o drób, owce i trzodę chlewną, są organizowane przez Animalia, natomiast usługi zdrowotne dotyczące kóz i bydła są organizowane przez Tine Doradctwo. Strona internetowa: www.animalia.no i <http://geithelse.tine.no> i <http://storfehelse.no>

KOORIMP jest koordynacją przemysłową handlu żywym inwentarzem, dla ochrony przed infekcją podczas importu. Norweski przemysł hodowlany chce nałożyć ściśle zadania i wymogi jeśli chodzi o badania i dokumentację zdrowotną zwierząt importowanych do Norwegii. Dlatego też przemysł handlowy ustanowił KOORIMP. KOORIMP pracuje nad zapewnieniem jakości importu zwierząt i materiału hodowlanego do Norwegii. Ochrona przed zakażeniami jest również ważnym zadaniem dla KOORIMP. Celem pracy dla KOORIMP jest zmniejszenie ryzyka dostania się zwierzęcych chorób zakaźnych do Norwegii - oraz aby te choroby, które obecnie w kraju mamy, aby one się były dalej rozprowadzane. Strona internetowa: www.animalia.no/koorimp.



Kontaktopplysninger for KOORIMP
Besøksadresse: Animalia Lørenveien 38, Oslo
Postadresse: Postboks 396 Økern, 0513 Oslo
Telefon: 23 05 98 00
Telefaks: 73 56 48 10
E-post: koorimp@animalia.no